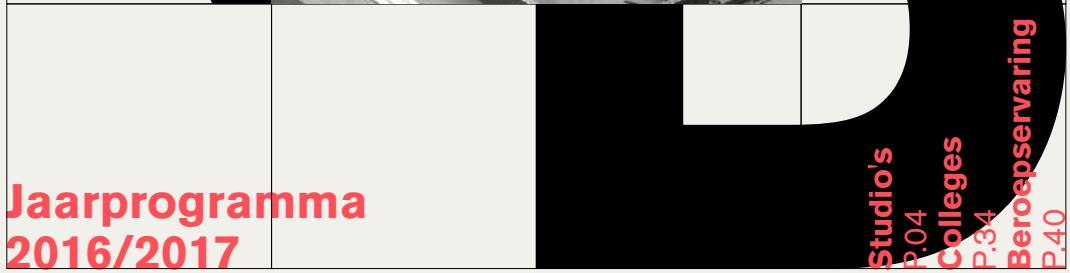


**Rotterdamse
Academie
van
Bouwkunst**



Extra
Iktinos 2016
P.15



Studio's
P.04
Colleges
P.34
Beroepservaring
P.40

**Jaarprogramma
2016/2017**

Bang, boos, bescheiden en bemiddelend

We hebben een verwarrend jaar achter de rug. Een jaar met pieken en dalen, hoogte- en dieptepunten. Natuurlijk, vanuit een beperkt perspectief was het in de eerste plaats ons jubeljaar. Het jaar waarin we het vijftigjarig bestaan van de Academie vierden met mooie en inspirerende activiteiten. Daarnaast zagen we imponerende atelier- en afstudeerwerken en kregen we het stempel ‘topopleiding’.

Tegelijkertijd was de vreugde daarover ingebed in een jaar vol onbehagen. Een verontrustend jaar met – opnieuw – een onvoorstelbare hoeveelheid geweld. Geweld dat overal opborrelde en voor geen grens halt hield. Een jaar met wederom een ongelooflijk schrijnende hoeveelheid ontredde en pijn. Een jaar ook waarin ‘het Westen’ – Europa voorop – ruw uit haar naïeve sluimering van zelfgenoegzaamheid werd gerukt.

De reacties op dergelijke wankelmoedige tijden zijn wellicht voorspelbaar, maar bovenal begrijpelijk. De burger is bang en boos en laat dat blijken ook. Bang voor de wereld om hem heen. Bang voor het feit dat het de controle en beheersing van die wereld verliest. Bang voor ‘de ander’ die – en ‘het andere’ dat – de verkrumpling van de wereld zoals we haar kenden, representeert. Boos op de wereld, omdat die de burger niet lijkt te (h)erkennen in zijn angst. Boos op de politiek, omdat die geen hoopvol perspectief biedt. Boos op de deskundigen, omdat die geen soelaas bieden. Boos op de onbekende ander, omdat die de burger in zijn zich oplossende identiteit bedreigt.

En vergis je niet: de bange, boze burger is niet iemand anders! Misschien hebben we een tijdje gedacht dat we allen ‘Charlie’ zijn, maar het tegenovergestelde komt dichter in de buurt van de werkelijkheid. Wij zijn allen bange, boze burgers. Het is goed om dat te beseffen en te erkennen. Net als dat het goed is om ons daar, juist vanuit dat besef, niet bij neer te willen leggen, er een omgang mee te willen vinden, het tegemoet te willen treden.

Wat heeft dat allemaal met de Academie te maken, zul je je afvragen. Heel veel, zou ik willen poneren. In de eerste plaats omdat de Academie onderdeel is van een samenleving in verwarring. Natuurlijk wil de Academie een veilige haven voor de Academiegemeenschap zijn. Maar het is een open haven, geen fort. En minstens zo belangrijk is, voor mij, het optimistische idee dat alle leden van de Academiegemeenschap, de bange, boze burgers van de Academiegemeenschap, over capaciteiten en instrumenten beschikken waarmee ze een bijdrage kunnen leveren aan het tegemoet treden en wellicht omkeren van die neerwaartse spiraal van angst en woede.

In het hart daarvan bevindt zich iets wat je het best als ‘bescheidenheid’ kan omschrijven. Bescheidenheid in een specifieke zin, namelijk dat van het ‘bescheiden denken’: een vorm van denken die het innemen van onverenigbare standpunten niet schuwt en openstaat voor het andere. Juist dat is de houding die aan de basis staat van het ontwerpmatig denken en handelen. Het is bij uitstek een vorm van denken die ons allen – op individueel en op collectief niveau – kan helpen de actuele situatie als bemiddelende kracht, en dus in optimistische zin, tegemoet te treden.

Die vorm van bescheidenheid staat ook aan de basis van het ‘omgevingsgerichte vakmanschap’ dat tot diep in de poriën van ons curriculum door dringt. Het curriculum voor studiejaar 2016-2017 wil op allerlei manieren de ontwikkeling van het ontwerpvakmanschap stimuleren: de kritische blik, een onderzoekende houding, professionaliteit, maatschappelijke dienstbaarheid, zelfstandigheid en uitgesprokenheid. Het ‘bescheiden denken’ vormt daarvoor de context, maar ook een deel van de uitkomst. Opdat wij onze bijdrage kunnen leveren aan een betere, mooiere en aangenaamere wereld.

Chris van Langen
Directeur Rotterdamse Academie van Bouwkunst

Studio's

Ontwerpers kunnen analyseren, concluderen, oplossen en verbeelden. Ze moeten snel kunnen schakelen en anticiperen op ontwikkelingen, én een lange adem hebben om te kunnen sturen in tragere en langlopende processen. Dat vereist zowel virtuositeit als standvastigheid. Deze opvatting wordt weerspiegeld in de opzet van ons vernieuwde curriculum met meer tempowisselingen en meer inhoudelijke samenhang.

Echt horizontaal

De kracht van studeren aan de Rotterdamse Academie van Bouwkunst is de keuzevrijheid, de mix van studiejaars en de vermenging van stedenbouw- en architectuuronderwijs. Het komende jaar wordt dit nog krachtiger en wordt het volledig horizontaal. Hierdoor worden eerstejaars direct onderdeel van de hele Academiegemeenschap en krijgen bij binnenkomst direct de kans om hun eigen pad te kiezen, uiteraard geadviseerd door de stafleden die de studieloopbaan begeleiden.

Nieuw: de studio's

De verhouding tussen het vaardighedenonderwijs en het ontwerponderwijs wordt inniger. De laboratoria en ateliers versmelten tot studio's met een consistent inhoudelijk programma. Dat betekent dat voortaan de gehele vrijdag in het teken staat van de gekozen studio. Iedere studio wordt continu begeleid door de ontwerpdocent. Deze werkt samen met een aantal vaardighedendocenten die op verschillende momenten de studio aanvullen met instrumenten gericht op analyse, representatie en reflectie.

Meer keuze, meer variatie

De keuzeruimte wordt vergroot van 6 ateliers per semester naar 12 studio's. Sommige duren een half semester, andere een volledig semester. De variatie in opgaven wordt hiermee veel groter. Tegelijkertijd wordt bij een aantal studio's ook de 'kloksnelheid' opgeschroefd. Kortere oefeningen zorgen voor meer ruimte voor experiment en vergroten het aantal 'vliegrepen' voor het afstuderen.

Ontwerpvakmanschap

Onze studio's beslaan een zo breed mogelijk veld, met verschillende schaalniveaus en onderwerpen. Dat kunnen actuele thema's zijn of juist 'evergreens': onderwerpen die altijd relevant zijn en blijven. Ongeacht de verschillende volgorden en methodieken die tijdens de ontwerpstudio's worden doorlopen en gehanteerd, bestaan alle opgaven uit drie basiselementen: het observeren en ontdekken, het formuleren van een idee, strategie, motief of standpunt en het verbeelden en ontwerpen uitwerken hiervan. Verbeeldingskracht speelt een constante en cruciale rol: een goed idee gaat gepaard met een ijzersterke visuele bewijsvoering in de vorm van tekeningen, maquettes, film en schetsen. Deze aspecten vormen de ruggengraat van het ontwerponderwijs op de Academie en representeren onze inzet op het ontwikkelen van een maatschappelijk ingebed ontwerpvakmanschap.

Virtuositeit en standvastigheid

Om virtuoos en standvastig te kunnen zijn, wil je zowel op kennis als gevoel kunnen vertrouwen. Uit dit curriculum spreekt de ambitie om deze vaardigheden expliciet te oefenen en een uitnodiging om de opgaven met een cocktail van diepgang en lef tegemoet te treden. Bij iedere studio is het vertrekpunt expliciet aangegeven: intuïtief, experimenteel, theoretisch of analytisch. Wie alle vier beheerst komt tot nog scherpere oplossingen, antwoorden en producten.

De docenten

Het radicaal vernieuwde onderwijsprogramma vraagt ook om een sterk nieuw team van docenten waarmee ook het pallet aan 'smaken' vergroot wordt. Een aantal solide pijlers van de afgelopen jaren hebben natuurlijk ook dit jaar weer een plek gekregen. Daarmee is er ook veel ruimte voor docenten met een rijk scala aan ontwerpvattingen.

Dichtbij en ver weg

Het studio-programma kent een mooie mix van Rotterdamse, Nederlandse en Europese opgaven. Niet alleen worden alledaagse situaties met een frisse blik onderzocht, en valt er nog veel te leren in Nederland, maar wordt ook ontdekt hoe het in het buitenland anders gedaan wordt. Om voor te bereiden op een internationale werkomgeving wordt er ieder semester Engelstalige studio's aangeboden.

Job Floris, Margit Schuster & Wouter Veldhuis
Coördinatoren Ontwerponderwijs

Studio's

1ste semester

LOGISTICS 3.0

Vrijdag

Categorie: Mediumsize Multifunctional Building 3 (A)

Point of departure: theory

Complexity: medium / 11 ECTS

Remarks: This is an English spoken studio

Harbours, unlike cities, are not characterized by public life and politics, they are dominated by economy and business. Unlike cities, harbours bear little traces of their past: they are constantly changing, and their structures are demolished and re-built according to the changing developments of technologies and the variable trends of international trade. The harbour has no stable inhabitants that belong to it: it hosts unconventional forms of dwelling and nomadic lifestyles.

If in the past architects have contributed to the development of harbours, today they have lost their capacity to deal with their specific condition. Traditional architectural categories such as composition, facades, public space, symbolism or history do not apply to harbour buildings, which are instead direct translations of abstract operations and technical requirements, under the strict regime of efficiency and optimization dictated by logistics.

Through the particular case study of Antwerp - a city in constant competition with Rotterdam as Europe's biggest harbour - the studio explores the possibility for architects to engage with such a peculiar environment. This will not happen through the traditional pattern of "urbanizing" the harbour by injecting public spaces, fancy cafés, or transforming warehouses in exclusive apartments. The contrary will be attempted: what can architects learn from the harbour and harbour life? During the studio we will focus on gathering and processing data to fuel the design process. Spatial and typological strategies will be reflected upon from a discursive viewpoint.

SPACES FOR ECONOMY IN THE CITY

Vrijdag

Categorie: Groot Gebouw 1 (A)

Vertretpunt: analyse

Complexiteit: hoog / 11 ECTS

Tijdens de hoogtijdagen van het Modernisme en Functionalisme zijn veel van onze steden gestructureerd volgens het principe van functiescheiding tussen wonen en werken. Deze denkwijze is diep verankerd in ons denken over de stad. Eén van de gevolgen hiervan is dat we nog steeds opgescheept worden met harteloze, monofunctionele bedrijventerreinen langs onze snelwegen. Dat terwijl grote productiegebouwen zoals Tour & Taxis, de Van Nelle-fabriek en

de Fenixloodsen alom worden gewaardeerd.

Deze gebouwen laten zien dat economische drijfveren vaak zeer specifieke en veerkrachtige gebouwen kunnen opleveren. Tegenwoordig is hun oorspronkelijke economische doel verloren gegaan, maar zijn ze nog steeds van grote waarde voor ons. Ze zijn zeer adaptief en worden momenteel op grote schaal hergebruikt, wat ondenkbaar was op het moment dat ze bedacht werden.

Deze studio richt zich op de vraag of de huidige economie nieuwe ruimtes in onze steden kan voorzien, die even veerkrachtig en duurzaam kunnen zijn. Vandaag de dag kan de economie een drijvende kracht zijn om steden weg van het pad van gentrificatie en segregatie te sturen. Deze studio richt zich op het ontwerp van productiegebouwen als krachtige motoren van de architectonische structuren. Het doel is om de relatie te verkennen tussen de autonomie van de gebouwde vorm en de invloed die deze heeft op de stad en haar inwoners. Een belangrijke rol hierbij is het denken in abstracte systemen en het in kaart brengen van die systemen in de ruimtelijke structuur van de stad.

STADSENTREE DÜSSELDORF

Vrijdag

Categorie: Straat 1 (A&S)

Vertretpunt: intuïtie

Complexiteit: middel / 11 ECTS

Rheinland is één van de snelst groeiende Duitse metropoolregio's met Düsseldorf als één van de belangrijkste steden. Met ruim 600.000 inwoners en de ligging aan de rivier is de stad vergelijkbaar met Rotterdam. Beide steden zijn zwaar gehavend in de oorlog en werken nog steeds hard aan de verbetering van het vestigingsklimaat in de naoorlogse binnenstad. Maar er zijn ook grote verschillen. De bevolking van Düsseldorf is welvarend en hoog opgeleid. De stad heeft een sterk ontwikkelde culturele infrastructuur en de winkelstraten behoren tot de beste en duurste van Duitsland. Maar wie met de trein aankomt op het Centraal Station merkt daar weinig van. Hier kan Düsseldorf nog veel leren van Rotterdam. Gewapend met de lessen van Rotterdam Centraal ga je in deze studio aan de slag met de verbindingen tussen de stationspassage, het stationsplein en de routing naar de binnenstad van Düsseldorf. Wij gaan verder dan de inrichting van een aantrekkelijk stationsplein; we besteden ook nadrukkelijk aandacht aan de ruimtelijke en programmatische relatie tussen gebouwen en openbare ruimte. Nieuwbouw of transformatie van een bestaand gebouw, in de directe omgeving van het stationsplein, is een belangrijk onderdeel van de opgave. Het doel is

Studio's 1e kwartaal

om een toegankelijke, menselijke, vertrouwde en karakteristieke stationsomgeving te realiseren. We werken met verschillende observatie- en interviewtechnieken om te snappen wat mensen beweegt. Daarnaast oefenen we vaardigheden om de organisatieprincipes, het gebruik en de beleving van ruimten van je eigen ontwerp diagrammatisch te noteren. Tot slot train je jezelf om je visie helder te communiceren en te positioneren in het gepolariseerde debat dat al decennialang speelt rondom het Konrad Adenauerplein in Düsseldorf.

AIRPORT CITY NL

Vrijdag

Categorie: Regio 1 (S)

Vertrekpunt: analyse

Complexiteit: hoog / 11 ECTS

Deze semesterstudio alterneert met de kwartaalstudio's Regio 2 en 3 in studiejaar 2017-2018

Hoe lang houdt het knooppunt Schiphol nog stand? Wie naar de experts luistert, moet het ergste vrezen. 'Non-stop' reizen wordt de grote trend. Voor passagiers, voor vliegtuigbouwers en voor luchtvaartmaatschappijen. Reizen tussen drukke 'hubs' is uit door het tijdrovende overstappen naar uiteindelijke bestemmingen. Dit komt door de sterk gegroeide passagiersstromen en betere (kleine) vliegtuigen. Tot nu toe is het Nederlandse beleid voor de luchtvaart en de ruimtelijke ordening nog volledig gericht op de instandhouding en groei van Schiphol als overstapknoop in het mondiale netwerk. De problemen bij KLM en de snelle groei van Easyjet op Schiphol laten echter zien dat de luchtvaartwereld snel verandert. Als deze verandering doorzet zal dit grote consequenties kunnen hebben voor de ruimtelijke en economische structuren van Nederland. Wat betekent dit voor de ruimtelijke structuur van Nederland? Ontstaat er een sterkere polycentrische structuur? Of is de kritische massa rondom Schiphol zo groot dat het een natuurlijke aantrekkingskracht houdt?

Aan de hand van trendanalyses formuleer je in deze onderzoekende studio een prikkelende regionale opgave. Deze werk je vervolgens uit in een consistente betooglijn waarbij het ontwerp op lokaal schaalniveau, voor de inpassing van een zelf te kiezen luchthaven, een mogelijke toekomst illustreert. Je leert systematisch bronnenonderzoek te doen, je krijgt de fijne kneepjes van de cartografie bijgebracht.

JUXTAPOSITIE

Vrijdag

Categorie: Klein Gebouw 1 (A)

Vertrekpunt: intuïtie

Complexiteit: laag / 5,5 ECTS

In dit atelier staat de handeling van het tekenen centraal. De architectonische tekening dient als grondthema voor de ontwikkeling van begrip voor basale functionele aspecten zoals maat, schaal en dimensionering. Maar ook voor complexere aspecten als expressie, proportie en plasticiteit. Als onderzoeksmethode wordt 'juxtapositie' toegepast: het naast elkaar plaatsen van entiteiten om een specifiek effect te bereiken, zoals een contrast of een verband. Hierdoor worden zowel verschillen als overeenkomsten duidelijk zichtbaar. Het impliceert een nauwe interactie tussen observeren en handelen, uitproberen en corrigeren.

De opgave richt zich op de relatie tussen klein en groot: een door de student zelf ingebracht object en een door de docenten aangereikte ruimte. De student geeft het object een plaats binnen de bestaande structuur en onderzoekt zodoende de relatie tussen beide schaalniveaus. Het eindresultaat is een driedimensionale representatie die de poging om een verenigd, samengesteld geheel te scheppen, in één tekening blootlegt.

THE PITCH

Vrijdag

Categorie: Middelgroot Multifunctioneel

Gebouw 1 (A)

Vertrekpunt: intuïtie

Complexiteit: middel / 5,5 ECTS

Competities vormen de acquisitiemachine voor veel architectenpraktijken. Goede competities leveren scherpe ideeën op, vragen om efficiënte en doortastende antwoorden en blijven nog lange tijd hun kracht behouden als rijke referentiebron. Bekende en minder bekende architectenbureaus zijn in constante staat van onderlinge wedijver om de mooiste opdrachten binnen te halen via deze competities. Het is bij grote prestigieuze opdrachten gangbaar om een selectie van architecten uit te nodigen met onderling sterk verschillende perspectieven op de opgave. Tijdens deze studio wordt een competitie doorlopen, met de eindpresentatie als deadline. Het is een oefening om in kort tijdsbestek een reeks ontwerpbeslissingen te nemen, gevoerd door een scherpe analyse van programma en context. Dit moet resulteren in een krachtig en onderscheidend ontwerp, waarin het verleidelijke beeld een belangrijke rol speelt. Een onafhankelijke jury moet in een presentatie

overtuigd worden. Na de presentaties zal er tijd zijn voor reflectie om de resultaten en werkwijze te bespreken. De opgave bestaat uit een ambitieus middelgroot stedelijk gebouw met een multifunctioneel programma. Tijdens de studie wordt aandacht besteed aan het snel ontdekken van het 'gouden idee' en hoe deze krachtig vertaald wordt in een beeldend verhaal.

ANTICIPATORY ARCHITECTURE: POPPING & LOCKING

Vrijdag

Categorie: Ensemble 1 (A&S)

Vertrekpunt: experiment

Complexiteit: middel / 5,5 ECTS

"So that is another rule for the whole nature of architecture: it must create new appetites, new hungers - not solve problems, architecture is too slow to solve problems."

(Cedric Price, Re:CP, Birkhäuser, 2003)

Architectuur is misschien wel te traag om problemen op te lossen. Het traditionele bouwproces van de architectenpraktijk verloopt vaak relatief traag en gestaag. Maar het ontwerp van een tijdelijke interventie vergt een andere benadering en bijbehorend creatief intellect. Om een (problematische) plek te activeren in ons cognitieve geheugen, kan een tijdelijk ingreep bijzonder effectief zijn. Soms zijn het geënceneerde en uitgedokterde strategieën om een plek in een later stadium te kunnen ontwikkelen. Soms zijn het spontane individuele initiatieven - fysiek of niet-fysiek, half legaal of geheel illegaal. Het is als het ware decorbouw: snel, eenvoudig en vooral economisch, puur ingezet op beoogd effect.

Deze studio richt zich op het vinden en activeren van een problematische locatie door middel van het ontwerpen van een tijdelijk bouwwerk. Een tijdelijk bouwwerk is er maar voor even. Het werpt beperkingen op maar tegelijkertijd daagt het uit om brutaal en heroïsch te denken; het object zal weer verdwijnen. Architectuur met urgentie én een houdbaarheidsdatum.

De spil van deze studio is het bestuderen van de werkelijkheid door de waarneming te vertalen in ruimtelijke tekeningen. Reflectie vindt plaats vanuit het 'welstandsperspectief' waarmee de aansluiting met het bestaande ondervraagd wordt.

NIEUW NAGELE

Vrijdag

Categorie: Buurt 1 (S)

Vertrekpunt: analyse

Complexiteit: laag / 5,5 ECTS

De kwartaalstudio's Buurt 1 en 2 alterneren met de semesterstudio Buurt 3 in studiejaar 2017-2018

Nagele is ontworpen als het ideale dorp en als manifest voor een nieuwe en betere tijd.

De film waarin Aldo van Eyck met eenvoudige penstreken uitlegt hoe je in een lege polder een herbergzaam dorp maakt, is iconografisch voor de 'wederopbouw'. Iedere woning, ieder buurtje, ieder winkeltje, ieder kerkgebouw en zelfs de begraafplaats zijn tot in het kleinste detail doordacht als onderdeel van het grote geheel. De apotheose is het centraal gelegen grasveld met de publieke gebouwen van het dorp.

Maar de tijd heeft niet stilgestaan, ook niet in Nagele. Het dorp knokt om te overleven en een aantal basisvoorzieningen overeind te houden.

Het gestolde gedachtegoed van haar ontwerpers schuurt met de veranderlijkheid van deze tijd. In deze studio wordt verkend hoe Nagele, ontworpen tijdens een periode van uitbreiding en groei, aangepast kan worden in een periode van krimp, herbestemming en herontwerp.

Kan Nagele opnieuw een modeldorp worden dat laat zien wat er mogelijk is in plattelandsregio's waar bevolkingsaantallen teruglopen en gezocht moet worden naar nieuwe economische dragers? Op basis van een stevige analyse van de bestaande bebouwingstypologieën, de stedenbouwkundige principes en het landschappelijk casco worden in deze studio mogelijke interventies voorgesteld en uitgewerkt. Het doel is een verleidelijk ontwerp voor Nieuw Nagele met filmische allure.

Studio's

2e kwartaal

THE IMAGINARY

Friday

Category: Small Building 2 (A)

Point of departure: experiment

Complexity: low / 5,5 ECTS

Remarks: **This is an English spoken studio**

Leonardo da Vinci practiced the game of Macchia with his students. It is the game of recognizing animals in the clouds from which they had to draw and sculpt. It is an exercise that relies on our innate ability to perceive patterns where there is barely any. If we consider that in Ancient Greek 'Esthetikos' means Perception, the training of our perception could be considered a search for the aesthetical qualities in things. In this studio we will not look at the sky, but at the horizontal surface of liquids, where shape appears similarly and naturely in a very two-dimensional way. We will design from these images that are formed by the liquid - in its broadest meaning - and consider consciously the relationship between figure and ground.

Consider the image of a pool, a pond, a glass, a well and try to think of its hidden spatial character. How will we built this mentally constructed space and what can it be? We will look for beauty and coherence while we hone our perceptual skills in a similar way as musicians practice their instruments.

Through the choice of a theme, a liquid and a way it can be contained, each student will then try to control its result. Throughout the process, tools will be added to achieve this. The result will reduce architecture to something ontological and will result in a pure architectural, three-dimensional product.

An intensive workshop focusing on model making is part of this studio. The meaning of the aesthetical production will be thoroughly discussed.

URBAN APARTMENT LIFE

Friday

Category: Mediumsized Multifunctional Building 2 (A)

Point of departure: analysis

Complexity: medium / 5,5 ECTS

Remarks: **This is an English spoken studio**

The ideal for dwelling in the Netherlands seems to be the individualized row-house. Yet, urban centers do not cater for those who cannot afford these entire houses; they cater for a completely different idea of dwelling. Here apartment living is booming. Think of assisted living, housing for the elderly or singles, short stay housing for nomadic workers, subletting of rooms or student hotels and the like. In contrast to single house-based conceptions, apartment living is

not an inferior, less complete sort of domesticity. Contemporary apartment living is no longer (or maybe it never was) the mono-functional program that modernism once made it. Apartments are thus not simply isolated stacked cells, but they maintain a species of highly serviced spaces. They draw together multiple service networks and programmatic realms. There are many historical precedents. For example during the early urbanization of New York, apartment living was actually the long-term occupation of a hotel room including its numerous services. The virtues of apartments are - as architectural historian Elizabeth Cromley realized - thus not the ones, usually identified as significant: back then, young women emancipated themselves through mother's networks, play groups and daycare centers, or shopping co-ops. Hence, "With all the benefits of apartment life, why would anyone choose to live in a private house?" This studio will look beyond the welfare or real estate economy of urban apartments, to rethink apartment living today on its own terms and in its diversely charged models, in order to envision ideas of living as part of a densely connected urban present. Typological research, communication with stakeholders and real estate strategies are themes tackled during the studio's.

BYPASSING

Vrijdag

Categorie: Ensemble 2 (A&S)

Vertretpunt: theorie

Complexiteit: middel / 5,5 ECTS

Onze Randstedelijke centra zijn ongekend populair. Tegelijkertijd lijken op diverse plaatsen de grenzen van het absorptievermogen van het historische stadswefsel te worden bereikt. Tijdens deze studio worden strategieën ontwikkeld om tot intensivering en groei van de binnenstad binnen de historische grenzen te komen. Het vraagt om onorthodoxe ingrepen om een nieuwe stedelijkheid te verkrijgen die het bestaande respecteert en ombuigt. Het doel is om de mogelijkheden die het centrum te bieden heeft wezenlijk te vergroten. Door middel van Haussmanniaanse ingrepen - nieuwe insnijdingen en doorbraken in het stedelijk weefsel - worden nieuwe verbindingen en ruimten voorgesteld. Het historische centrum zal behandeld worden als een oud hart dat tijdens een operatie moet kunnen overleven. Met het construeren van bypasses wordt dit opgelost met het toevoegen van nieuwe straten om een betere doorbloeding te bieden. Nieuwe gebouwen zullen deze nieuwe straten begeleiden en extra ruimte bieden voor zowel bezoekers als bewoners.

Studio's

2de semester

BLOOMING BLIJDRORP

Vrijdag

Categorie: Buurt 1 (S)

Vertretpunt: experiment

Complexiteit: laag / 5,5 ECTS

De kwartaalstudio's Buurt 1 en 2 alterneren met de semesterstudio Buurt 3 in studiejaar 2017-2018

Rotterdam heeft het. Een geliefde wijk, grotendeels gebouwd in de jaren dertig, direct achter één van de belangrijkste stations van Nederland. Die wijk heet Blijdorp.

De woningprijzen lopen op dit moment snel op en er is een groeiende behoefte aan meer woningen in Blijdorp. Maar er is weinig ruimte beschikbaar om hierop in te spelen. De bouwblokken, straten en singels zijn goed ontworpen, maar laten weinig ruimte voor verandering en hebben vaak een grote cultuurhistorische waarde.

Het is relatief makkelijk om een ontwerp te maken voor verwaarloosde plekken in de stad. Maar hoe ga je om met een buurt die ogenschijnlijk perfect is en toch moet veranderen? In deze studio moedigen wij je aan om alle schroom overboord te zetten en na te denken over een extreme verdichtingsopgave voor één van de meest gewaardeerde wijken van Rotterdam. Hoe kan Blijdorp stedelijker en levendiger worden met een diverser woningaanbod? Kortom, hoe ziet 'blooming Blijdorp' er volgens jou uit?

Deze studio heeft een utopisch karakter. Je wordt uitgedaagd om radicaal en conceptueel te denken, geïnspireerd door je eigen fascinaties en de ideeën die je in Blijdorp opdoet. Je leert technieken om een helder concept te formuleren en uit te werken tot een consistent en overtuigend ontwerp.

Daarbij word je uitgedaagd om zoveel mogelijk met maquettes te werken, zowel in de conceptuele fase als in de ontwerp- en presentatiefase.

ELEMENTAIRE ONTWERPEN

Vrijdag

Categorie: Klein Gebouw 3 (A)

Vertretpunt: theorie

Complexiteit: laag / 11 ECTS

Volgens Malcolm Gladwell en Richard Sennett moet er circa 10.000 uur geoefend worden om een vaardigheid eigen te maken, ongeacht welke. Deze studio is geheel gebaseerd op die gedachte: het oefenen in ontwerpen. Er wordt beoogd om dat proces te versnellen door middel van een reeks van korte oefeningen. Hierin komen diverse universele aspecten van het architectenvak aan bod, gebaseerd op de methode van de Duitse architect en leermeester O.M. Ungers. Hij ontwikkelde aan de TU Berlijn een didactische methode, genaamd de 'Wochenaufgabe'. Deze methode bestond uit kortlopende weekopgaven met een overzichtelijk programma van eisen. Zoals een woning, rondom een op het eerste gezicht merkwaardige randvoorwaarde, bijvoorbeeld: alleen licht van boven, de ingang op 4,50 meter hoogte etc. Tijdens deze studio wordt een reeks van circa zes korte oefeningen doorlopen, waarin het ontwerp van het huis centraal staat en waarin de wisselwerking van het huis met een aantal verschillende omgevingen wordt beproefd. Er worden tekeningen en maquettes gemaakt. Door het maken van snedes worden ruimte en context onderzocht. Verschillende presentatietechnieken worden aangeboden in de vakoefeningen.

SCHOOLGEBOUW

Vrijdag

Categorie: Middelgroot Monofunctioneel Gebouw 1 (A)

Vertretpunt: theorie

Complexiteit: middel / 11 ECTS

Wat maakt een school tot een comfortabele en veilige omgeving voor kinderen? Welke architectuur ondersteunt een optimaal leerproces? Een schoolopgave is een complexe, omvangrijke vraag omdat een leeromgeving voor verschillende leeftijden een rijk scala aan activiteiten en aspecten moet huisvesten. Onderwijs is een gebied dat sterk in beweging is; de inzichten erover schrijden continu voort. Dat maakt dat het ontwerp van een school een aantal specifieke vaardigheden en specifieke kennis vereist. Dit soort gebouwen vraagt om een zeer precieze omgang met alledaagse rituelen, zoals de aankomst en ontvangst, het buitenspelen, samenkomst en individualiteit. Bij al deze alledaagse activiteiten speelt de architectuur een rol. In deze studio wordt een school ontworpen waarin de organisatie, maakbaarheid en

efficiëntie centraal staan. Dat betekent dat naast dimensionering, sfeer, lichtinval en kleur, ook de bouwmethode, duurzaamheid en de relatie met de omgeving een belangrijke rol zullen spelen. Tijdens de studio wordt aandacht besteed aan referentieonderzoek en wordt de tekening ingezet als middel om concepten aan te scherpen

PROJECT ROTTERDAM

Friday

Category: Ensemble 3 (A&S)

Point of departure: analysis

Complexity: medium / 11 ECTS

Remarks: This is an English spoken studio

Rotterdam's popularity is on the rise, as evidenced by several roaring publications. However, there is no reason for complacency, as there is still much to do. In this studio we will – with a forward-looking view – search for and uncover the still dormant projects with high potential for Rotterdam.

The architect and urban designer are hereby explicitly challenged to take up the role of co-developer. We develop strategies and programmatic scenarios for disadvantaged and / or unused sites that can make a huge contribution to the city's 'upgrade'. What works well and where does it cause friction, what is missing and desired? What is needed for the development of an attractive city, a social, inclusive city, a cultural and vibrant city, a healthy and green city, or an effective and bustling one? Or all at once, and in what proportion? What kind of city should Rotterdam want to be and what kind of Grand Projects are required to this end?

During this studio an action plan for the city will be developed, translating into a programmatic package and down to concrete proposals for an architectural translation into a building proposal. Visualizing data and drawing a specific design brief will make up an essential part of this studio.

DE POLYTECHNISCHE STAD

Vrijdag

Categorie: Wijk 1 (S)

Vertretpunt: analyse

Complexiteit: middel / 11 ECTS

Deze semesterstudio alterneert met de kwartaalstudio's Wijk 2 en 3 in studiejaar 2017-2018

Meer dan de helft van de wereldbevolking woont in stedelijke gebieden. Dit percentage groeit en zal naar verwachting oplopen tot 70 procent in 2050. Deze groei leidt tot een verstedelijkingsproces van ongekende omvang dat de toekomst van mens en milieu negatief kan beïnvloeden. Een intelligente en creatieve omgang met dit

vraagstuk is noodzakelijk. Het ruimtelijk ontwerp (architectonisch en/of stedenbouwkundig) kan en moet daar een belangrijke rol in spelen. Het ontwerp kan de gezondheid van stedelijke ecosystemen verbeteren, maar dan is er dringend behoefte aan onderzoek, ontwerp en implementatie van oplossingen voor stedelijke uitdagingen.

Deze studio is onderdeel van het onderzoeksprogramma van het lectoraat Future Urban Regions (FUR), waarin de zes Academies van Bouwkunst gezamenlijk stedelijke (eco) systemen en vernieuwende ontwerpmethoden voor de bestaande stad onderzoeken. De focus ligt daarbij op gezonde verstedelijking en daarmee op het in samenhang ontwikkelen van een sociaal-culturele, economische en ecologische transformatie op de schaal van de regio, stad en straat. Dit in samenspraak met een coalitie van burgers, bedrijven en overheden.

Die agenda is leidend voor de studio-opgave, die in samenwerking met Stadsontwikkeling Rotterdam wordt ontwikkeld en waarbinnen (specifieke vormen van) ontwerp onderzoek centraal staat (staan). Omdat de 'tweede ronde' van FUR nog in voorbereiding is, wordt de nadere inhoud van de studio later bekend gemaakt.

Studio's

3de kwartaal

RITUEEL & VERBEELDING

Vrijdag

Categorie: Middelgroot Monofunctioneel

Gebouw 2 (A)

Vertrekpunt: experiment

Complexiteit: middel / 5,5 ECTS

Hoe breng je de beleving van jouw ontwerp over, ook al is het nog niet uitgevoerd? Hoe verbeeld je essentiële onderdelen van het ontwerp, zoals de beweging door het gebouw, de lichtinval gedurende de dag, de geur van het hout en de kleur van de vloer op een grijze dag? Tijdens deze studio formuleer je een antwoord op dergelijke vragen met een subjectief, verschoven perspectief. Je leert referentiebeelden te verzamelen en selecteren en visuele interesses te formuleren en verbeelden. Je wordt uitgedaagd om met meer precisie te observeren en te interpreteren door middel van een ontwerp voor een fysieke aanvulling op een bestaande begraafplaats. De rituelen op een begraafplaats worden begeleid door een ensemble van verschillende bouwwerken dat de deelnemers bewust maakt van conventies en herkomst. Een tijdreis door verleden, heden en toekomst. De context biedt aanknopingspunten om op voort te bouwen. De nieuwe ingreep biedt de bezoeker een ander perspectief. De opgave nodigt je uit te zoeken naar de rijkdom van context, geschiedenis en rituelen en die te vertalen in een passend ontwerp, waarmee de kracht van de omgeving wordt versterkt. Tijdens de studio wordt aandacht besteed aan de ontwikkeling van een ruimtelijke tekenstijl en scenografie. De tekening vormt vertrekpunt voor de reflectie.

INTEGRALITEIT & CONSTRUCTIE

Vrijdag

Categorie: Groot Gebouw 2 (A)

Vertrekpunt: experiment

Complexiteit: hoog / 5,5 ECTS

Denken vanuit de draagstructuur vormt de basis voor bijzonder veel opzienbarende hedendaagse architectuur. Dit zie je onder andere in het werk van bijvoorbeeld Rem Koolhaas en Norman Foster. In deze studio staat het constructieve denken centraal. De structurerende werking van de constructie heeft een enorme impact op de organisatie van een gebouw en kan haar levensduur sterk beperken of vergroten. Sommige architecten hebben de neiging om de constructie van een gebouw als een ondergeschikt element te beschouwen, terwijl andere architecten zich er juist volledig door laten leiden. Tijdens deze studio wordt de integraliteit van constructie en architectuur onderzocht: de constructie vormt het vertrekpunt voor de structureren van het gebouw, het programma en de expressie.

De logica van bestaande voorbeelden wordt onderzocht, bouwsystemen en vuistregels worden beproefd in de vorm van driedimensionale constructieve modellen.

ZOEKTOCHT ONTWERPMETHODIEK

Vrijdag

Categorie: Straat 2 (A&S)

Vertrekpunt: proces

Complexiteit: middel / 5,5 ECTS

In deze studio staat je eigen ontwerpmethodiek centraal en daarmee de vraag hoe je tot een ontwerp komt. We zoeken naar je kracht en zwakte als ontwerper. Wat bezielt je? Waarop baseer je een idee? Wat onderzoek je? Waarom en hoe kun je dat wat je gevonden hebt, omzetten in een concreet ontwerp? En welke ontwerpmethoden gebruik je daarvoor? Het gaat om het ontwikkelen van een scherp en inspirerend denk- en ontwerpproces.

Je begint met een grondige analyse van de ontwerpen uit je studie tot nu toe. Wat was het project waar je de beste uitvinding hebt gedaan? Van welk project vind je dat het onbegrepen of miskend is? Op basis van deze analyse definieer je je eigen ontwerpogave om je tijdens deze studio in te verdiepen en vast te bijten.

Er wordt vanuit twee perspectieven gewerkt. Enerzijds benutten we de kracht van de groep. Bestaande ontwerpen worden gepresenteerd aan de groep van studenten. Ieder van de studenten zal daarbij verschillende rollen innemen in het becommentariëren van elkaars plannen. Op deze wijze leer je de kracht van je medestudenten kennen en wordt je zelf sterker in het scherp en snel beoordelen van ontwerpen van anderen. Het tweede perspectief gaat uit van 1-op-1 gesprekken tussen docent en student. Waar zit je kracht als ontwerper, waar zitten de valkuilen en welke aspecten van je ontwerpproces wil je liever niet onder ogen zien?

Deze studio is gericht op studenten in het laatste jaar voor hun afstuderen.

STADSVISIE GENT

Vrijdag

Categorie: Stad 1 (S)

Vertrekpunt: intuïtie

Complexiteit: hoog / 5,5 ECTS

De kwartaalstudio's Stad 1 en 2 alterneren met de semesterstudio Stad 3 in studiejaar 2017-2018

Steden worden steeds belangrijker als economische centra en weten daardoor steeds meer mensen aan te trekken. Neem bijvoorbeeld Gent. Na decennia van krimp en achteruitgang groeit de stad de laatste jaren weer in rap tempo.

Studio's

4e kwartaal

De recent gebouwde Stadshal is een mooi symbool voor het herwonnen zelfvertrouwen. Op de plek waar vroeger auto's parkeerden, staat nu een grandioos dak dat ruimte biedt voor stedelijke evenementen. Er moet echter nog veel gebeuren in Gent. Of positief geformuleerd: de stad is een geliefde plek om te wonen en er liggen nog heel veel kansen om deze woonwensen in en rondom de stad te realiseren!

De stad werkt aan een nieuw structuurplan omdat het vorige, uit 2003, geen adequaat antwoord biedt op de nieuwe ruimtelijke vraagstukken.

In deze studio stel je een stadsvisie op.

Je zoekt eerst antwoord op vragen als "Welke landschappelijke structuren hebben de stad gevormd?", "Wat zijn de structurerende lijnen?", "Hoe zijn de publieke gebouwen geïntegreerd?" en "Wat zijn duidelijk te onderscheiden ruimtelijke en functionele eenheden?".

Deze precieze lezing van de morfologische structuren vormt de basis voor een verdichtingsstrategie die zowel de bestaande structuur van de stad versterkt als een nieuwe eigentijdse laag toevoegt. Met een concrete uitwerking van een voorbeeldlocatie lever je vervolgens het bewijs dat de door jou voorgestelde interventies ook realiseerbaar zijn.

We werken met analysetechnieken waarmee de stadsplattegrond razendsnel leesbaar en inzichtelijk wordt. Daarnaast gebruiken we visualisatietechnieken die gericht zijn op het leggen van verbanden tussen stadsvisie en het cruciale detail op het niveau van het stadsblok.

ZOEKTOCHT ONTWERPMETHODIEK VOOR ARCHITECTEN

Vrijdagmiddag

Categorie: Middelgroot Monofunctioneel

Gebouw 3 (A)

Vertrekpunt: proces

Complexiteit: middel / 5,5 ECTS

In deze studio staat je eigen ontwerpmethodiek centraal en daarmee de vraag hoe je tot een ontwerp komt. We zoeken naar je kracht en zwakte als ontwerper. Wat bezielt je? Waarop baseer je een idee? Wat onderzoek je? Waarom en hoe kun je dat wat je gevonden hebt, omzetten in een concreet ontwerp en welke ontwerpmethoden gebruik je daarvoor? Het gaat om het ontwikkelen van een scherp en inspirerend denk- en ontwerpproces.

Je begint met een grondige analyse van de ontwerpen uit je studie tot nu toe. Wat was het project waar je de beste uitvinding hebt gedaan? Van welk project vind je dat het onbegrepen of miskend is? Op basis van deze analyse definieer je je eigen ontwerpopgave om je tijdens deze studio in te verdiepen en vast te bijten.

Er wordt vanuit twee perspectieven gewerkt.

Enerzijds benutten we de kracht van de groep.

Bestaande ontwerpen worden gepresenteerd aan de groep van studenten. Ieder van de studenten zal daarbij verschillende rollen innemen in het becommentariëren van elkaars plannen. Op deze wijze leer je de kracht van je medestudenten kennen en wordt je zelf sterker in het scherp en snel beoordelen van ontwerpen van anderen.

Het tweede perspectief gaat uit van 1-op-1 gesprekken tussen docent en student. Waar zit je kracht als ontwerper, waar zitten de valkuilen en welke aspecten van je ontwerpproces wil je liever niet onder ogen zien?

Deze studio richt zich op studenten in het laatste jaar voor hun afstuderen.

TEKTONIEK

Vrijdag

Categorie: Groot Gebouw 3 (A)

Vertrekpunt: theorie

Complexiteit: hoog / 5,5 ECTS

Tijdens de Renaissance werd architecten soms enkel het gevelontwerp gegund. Toch levert het concentreren op deze paar centimeter gevelpakket een ruim speelveld op waarin veel verteld kan worden. Het begrip tektoniek duidt op de samenhang tussen structuur, materiaal en ruimtelijke beleving van een gebouw. Dit omvat ook de paradox tussen puur technische thema's zoals belasting en spanning en subjectieve thema's als menselijke schaal, esthetiek en tactiliteit. Er bestaan verschillende interpretaties van het

begrip: het 'eerlijk' tonen van de constructie versus het onzichtbaar maken hiervan. In de architectuurgeschiedenis vormen deze soms diametraal tegenovergestelde benaderingen tot op de dag van vandaag aanleiding tot debat. In deze studio wordt een ogenschijnlijk ondergeschikt bouwkundig fenomeen in tweedimensionale tekeningen bestudeerd: de voeg. Studenten bestuderen de weergave van de voeg in de etsen van Andrea Palladio en maken daarna zelf een gevelstudie voor een eigentijds Nederlands gebouw.

FUNCTIONAL AMBIANCE

Vrijdag

Categorie: Straat 3 (A&S)

Vertretpunt: analyse

Complexiteit: middel / 5,5 ECTS

Stadsstraten bepalen de sfeer van alledag. Daar vindt het 'gewone' stedelijke leven plaats. De wijze waarop een stadsstraat functioneert heeft daarom grote invloed op de stedelijkheid en daarmee op de sfeer en de ambiance in de straat. De stad is gebaat bij diversiteit, gelijktijdigheid, dynamiek, frictie en verschil. Stadsstraten spelen daarin een belangrijke rol. De ontwerp-opgave is de ze Middellandstraat, een levendige stadstraat in Rotterdam-West die verre van optimaal functioneert en weinig ambiance heeft. In deze studio ga je op zoek naar een balans tussen het organiseren van de 'space of flows', het verplaatsen en van de 'space of places' het verblijven. Net zo belangrijk is het vinden van een balans tussen het vastleggen van de formele relaties en het toestaan, zelfs uitlokken, van informele relaties tussen verkeer en verblijf. Daarvoor is het belangrijk om stadsstraten te zien als een responsieve omgeving voor bewoners en gebruikers. Enkel dan kan daadwerkelijk een optimum gevonden worden tussen de functionaliteit en de ambiance van de stadstraat. Tussen de basis waarop de stad functioneert en de sfeer die de stad kleurt. In deze studio leer je verschillende onderzoeksmethoden en technieken om analyses en ontwerpvoorstellen bij elkaar te brengen in een strak beeldverhaal. Daarbij zullen de docenten rijkelijk putten uit de ervaringen die ze hebben opgedaan bij het ontwikkelen van 'Functional Ambiance', een ontwerp-methode voor stadstraten en andere stedelijke buitenruimten.

TACTIEKEN VOOR GENK

Vrijdag

Categorie: Stad 2 (S)

Vertretpunt: experiment

Complexiteit: hoog / 5,5 ECTS

De kwartaalstudio's Stad 1 en 2 alterneren met de semesterstudio Stad 3 in studiejaar 2017-2018

Genk is jong en toch verouderd. Officieel is het pas sinds 2000 een stad, maar het is een eeuw eerder al ontstaan toen men ontdekte dat er in Genk veel steenkool onder de grond zit. In korte tijd groeiden de verschillende nederzettingen uit tot het hedendaagse conglomeraat van dorpen, stukken stad en landschappelijke relictien. Het geheel wordt bij elkaar gehouden door een enorm pakket aan infrastructuur. De stad is explosief gegroeid door de kolenmijnen en worstelt nog steeds met de naweeën van de sluiting van de mijnen. Er wordt gezocht naar nieuwe dragers voor de economie van de stad en er wordt tegelijkertijd gewerkt aan de constructie van een nieuwe identiteit die verleden en toekomst verbindt. Het project C-mine is hiervan één van de meest aansprekende voorbeelden. Het wordt dan ook hoog tijd voor een nieuwe visie op de ontwikkeling van de stad, ter vervanging van het structuurplan uit 2006. Genk laat zich echter niet vangen in gangbare stadsconcepten. In deze studio ga je daarom op zoek naar alternatieve methoden om de stad te leren begrijpen, ontwikkelingen te herkennen en perspectieven te ontwikkelen voor de toekomst. Je gaat in de stad op zoek naar ritmes, patronen, niches en gebruikers en zet deze kennis vervolgens in voor het uitwerken van lokale tactieken in plaats van generieke strategieën. Om dit goed te kunnen doen, zal je in deze studio verschillende fotografische technieken leren en oefenen met het maken van 'hairy drawings' waarin analyse, wensbeeld, tactiek, individuele observatie en groepsprocessen op een inspirerende manier bij elkaar komen en elkaar versterken.



Iktinos

De Iktinosprijs is in 1969 ingesteld door architect Huig Maaskant, medeoprichter van de Rotterdamse Academie van Bouwkunst. Deze prijs wordt jaarlijks uitgereikt met het oogmerk die Academiestudent te prijzen “... door kwaliteit en karakteristiek van het studieresultaat een (culturele) bijdrage heeft geleverd aan onderwijs, onderzoek en praktijk van architectuur of stedenbouw”. Het ging Maaskant daarbij nadrukkelijk om tussentijdse studieresultaten en niet om afstudeerprojecten.

Op voordracht van de docent(en) wordt uit elk atelier één project genomineerd voor de Iktinosprijs. In deze programmagids worden de nominaties uit studiejaar 2015-2016 gepresenteerd. De prijsuitreiking vindt plaats tijdens de opening van het academisch jaar en vormt de officiële opening van de Iktinostentoonstelling.

Iktinos winnaar 2015

Jury Rapport

“Bij ‘Biomassa als basis’ wordt vooral de kracht van de eenvoud geprezen: de consistente en slimme uitwerking van een manier om door biomassaverwerking de banden tussen de Rotterdamse regio en Brabant te versterken. Het plan laat bij uitstek zien wat regionaal ontwerpen in deze tijd kan zijn: door middel van het ontwerp zoeken naar een realistisch antwoord voor een actueel probleem. Inhoudelijk is het plan slim opgebouwd rond het bestaande logistieke systeem. Het project geeft ook stof tot discussie. In het plan is de ruimtelijke impact niet helemaal duidelijk: waar leiden de voorgestelde ruimtelijke ingrepen nu precies toe? De jury kent de prijs aan Ben toe omdat zijn project de culturele betekenis van het ontwerp het scherpst agendeert en de jury daadwerkelijk een nieuw zicht op de werkelijkheid biedt.”

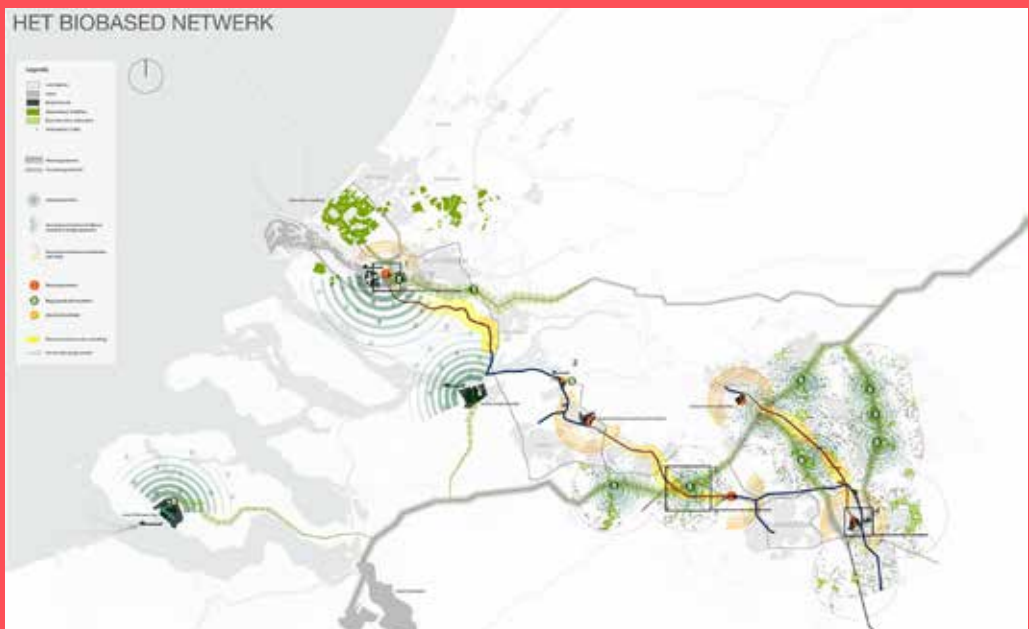
‘BIOMASSA ALS BASIS’

DOOR BEN WEGDAM

Atelier 1.6 ‘Exit Randstad?’

Docenten: Bernadette Jansen & Martin Aarts

Grootschalige energieopwekking door middel van biomassa wordt vaak onderbelicht. Deze manier van energieopwekking wordt nu slechts op kleine schaal toegepast, maar blijkt uiterst rendabel. Ze kan door opschaling naar regionale schaal een substantiële bijdrage leveren aan de energiebehoefte van de metropoolregio Rotterdam- Eindhoven en daarnaast andere economische en milieubevorderende kansen bieden. Vanwege de strategische ligging van deze metropoolregio ten opzichte van de agrarische gebieden is een direct aanbod van reststoffen uit biomassa groot; denk bijvoorbeeld aan restproducten van de veehouderij, de akkerbouw en de glastuinbouw. Ook de stedelijke regio's zelf zijn een grote bron van reststoffen. Daarnaast zijn de aanwezigheid van de haven Rotterdam (voor import van extra biomassa) en van de petrochemische industrie interessant. Wanneer de afvalstromen worden gebundeld, is grootschalige energieopwekking vanuit biomassa mogelijk. Door de agrarische, industrieën havengebieden op strategische plekken opnieuw in te richten, kunnen afval- en energiestromen efficiënt afgehandeld worden om een betrouwbare energiebron voor de metropoolregio te ontwikkelen.





'OXYMORON'
DOOR UMUT TURKMEN
Atelier 'De Eigenhaard A'
Docenten: Jasper de Haan & Rosie van der Schans

Het Rotterdamse bouwblok aan de Snellinckstraat is geïnterpreteerd als een gesloten binnentuin, een Hortus Conclusus. Het woonhuis is een inversie van het bouwblok. Het openbaart zich als een vrijstaand huis in een binnentuin met zicht over vier assen. Het huis bestaat in hoofdopzet uit een woongedeelte en

een atelier, met centraal daartussen de woonkamer als ontmoetingsplek. De transitie door het woonhuis ontvouwt zich door alle ruimtes en genereert continu een kader waar men naartoe geleid wordt. In de doorsnede versterken de diagonale zichtlijnen door het huis het concept van het huis als tuin. De ontsluiting van het huis is net zo dubbelzinnig als haar typologische omkering: enerzijds via de voortuin aan de Snellinckstraat en anderzijds via de achterzijde van het bouwblok.





'HUIS OP EEN HELLING'
DOOR HARMEN VAN DER WILT
Atelier 'De Eigenhaard B'

Docenten: Jasper de Haan & Rosie van der Schans

Dit atelier vroeg om de inzet van een grote verscheidenheid aan gegeven ingrediënten. Voor een kavel aan de Snellinckstraat in Rotterdam is een leidmotief ontwikkeld dat bestaat uit drie onderdelen: structuur (als vormgevingsprincipe uit het Beljon's boek 'Zo Doe Je Dat'), hellingbaan (als architectonisch element ontleend aan Rem Koolhaas' biënnalotentoonstelling

in Venetië) en het Goldberg House van Louis Kahn (als referentiewoning uit de plannenmap 'Het Grote Woonhuis'). De componenten van het leidmotief zijn zodanig op elkaar afgestemd dat er een interessant ruimtelijk concept ontstaat: een huis op een helling.

Alle programmatisch onderdelen bevinden zich op of aan een helling. De structuur van het huis is de hellingbaan. Daarnaast is ook de dragende structuur van het huis nadrukkelijk aanwezig in het interieur. De hellingshoeken van de hellingbaan verschillen steeds ten opzichte van elkaar.

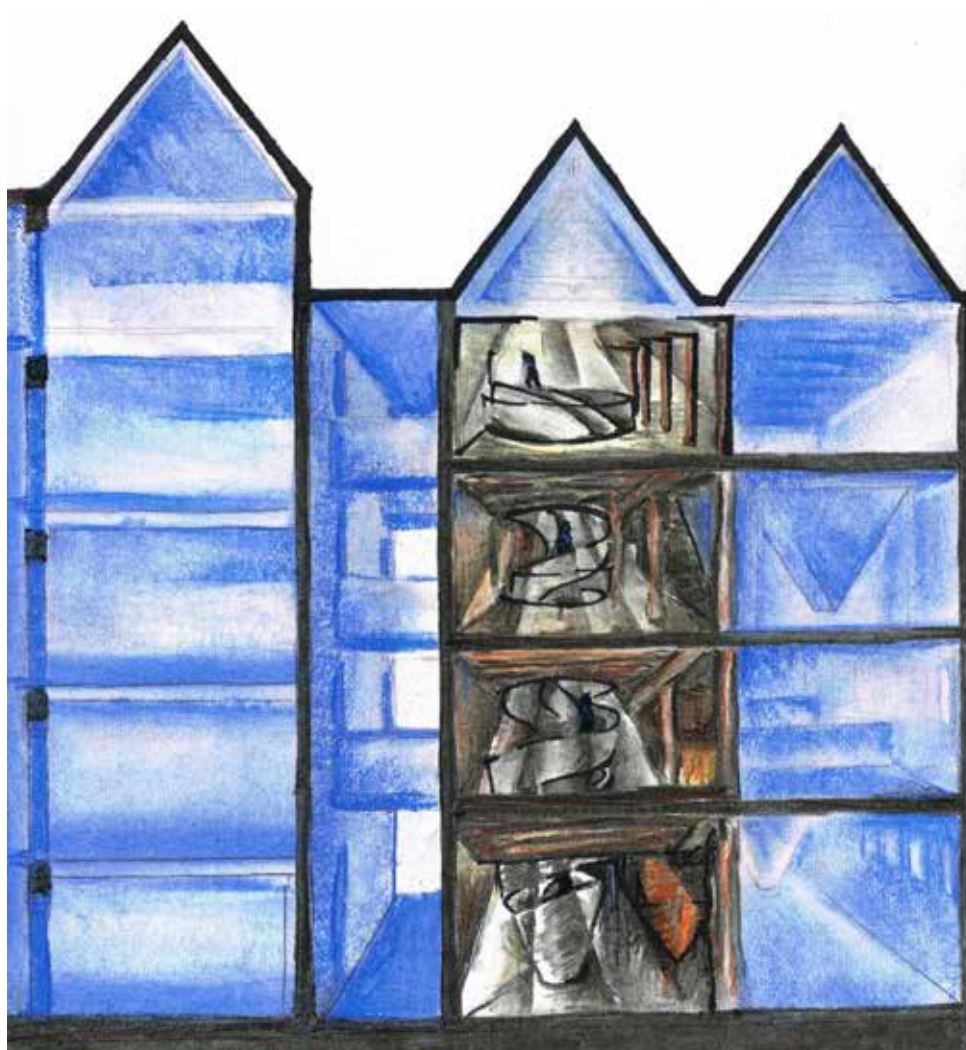
2016



**'TOTALE BELEVING VAN DE
SODAFABRIEK'
DOOR DIRK HOVENS**
Atelier 'Juxtapositie A'
Docenten: Frederik Pöll & Lieke van
Hooijdonk

Een spiraaltrap vormt het architectonisch gebaar dat niet alleen de verdiepingen van de sodafabriek toegankelijk maakt, maar ook de beleving van het interieur sterk verandert. Deze wordt versterkt door het invallende daglicht op de trap. De derde verdiepingvloer is gedeeltelijk doorgebroken en er is een daglichtopening gemaakt in het dak. Hierdoor, en door de vorm van het gebaar, ontstaat als het ware een trechter die als (verlichte) spil van het gebouw gaat dienen.

De organische vorm en de materialisering van het object leggen een relatie met de houten draagconstructie van het pakhuis. De trap wordt gemaakt van in het werk gestort beton, waarbij de afdruk van de houten bekisting aan de buitenzijde zichtbaar blijft. De treden en de binnenzijde van de borstwering zijn glad uitgevoerd. Dit contrast is belangrijk omdat het verwijst naar het verschil tussen het nieuwe gebaar en het oude gebouw.



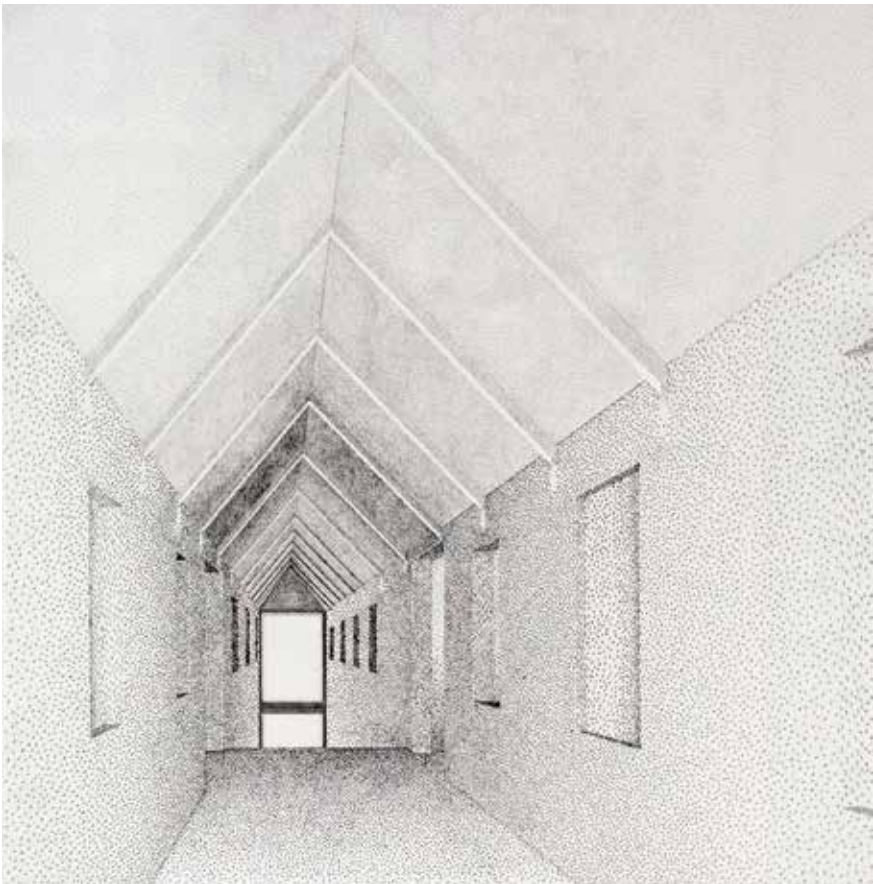


'TUSSEN'
DOOR HARMEN VAN DER WILT
Atelier 'Juxtapositie B'
 Docenten: Frederik Pöll & Lieke van Hooijdonk

Het 'tussen' is een ruimte die ontstaat door een verbinding te maken tussen de pakhuizen Coerlandt en Lijfland. De ruimte is rijk aan verschillende texturen, de muren hebben verschillende hoogtes, de gebouwdelen lopen niet parallel, in de muren zijn sporen aanwezig van de vroegere balklaag van het oude plafond, het nieuwe plafond begint halverwege het dak van Coerlandt, al dan niet dichtgezette gebouwopeningen verschuiven ten opzichte van elkaar.

Mijn ingreep is er op gericht om van het 'tussen' een eigen entiteit te maken. Dit wordt bereikt door er een nieuw dak op te zetten en de tussenruimte van nieuwe gevels te voorzien. Zowel het nieuwe dak als de nieuwe gevels geven het 'tussen' weer een duidelijke structuur en brengen alle individuele kenmerken van de ruimte samen. Letterlijk, door ze onder één dak te brengen. Daardoor verandert bovendien de ruimte van een 'tussen' in een zelfstandige ruimte.

2016



**'FLANEREND OVER DE TIJMWEG'
DOOR LIANNE BLOK**
Atelier 'Hoogvliet, Doorsnede van een
New Town'
Docent: Sander Lap

Hoogvliet kent twee belangrijke verbindingen richting het Ruigeplaatbos: de Venkelweg en de Tijmweg. De eerste werkt als een groene verbinding. De Tijmweg is echter vooral een woonstraat die slecht aansluit op de aangrenzende bebouwing. Deze verdient hierdoor meer aandacht. De Tijmweg wordt voorzien van een ander profiel en gaat functioneren als groene laan door de inpassing van een bomenrij in het midden. Deze centrale groenstrook is toegankelijk voor voetgangers en omsluit meerdere kleine pleinen met zitelementen die de bewoners van de Tijmweg kunnen gebruiken.

De groene laan wordt niet alleen voorzien van betere openbare ruimte, maar ook de wisselwerking met de aangrenzende bebouwing wordt verbeterd. De nieuwe woontorens op de hoeken van de galerijflats voorzien in ruimte voor een commerciële plint. Inzet van glas verzielt de entree en bergingen van open en transparant karakter.

Zo flaneert de Hoogvlieter vanaf het centrum ontspannen naar het prachtige Ruigeplaatbos en omgekeerd. Hoogvliet is zojuist weer leuk geworden om te wonen.





**'EEN KRITISCHE BALANS'
DOOR HARMEN VAN DER WILT**
Atelier: Tektoniek
Docenten: Rob Bollen & Aldo Trim

In dit atelier werd middels intensief modelonderzoek het begrip 'tektoniek' verkend. 'Een kritische balans' is een ontwerp voor een yogastudio die aan het Akragon-gebouw in Rotterdam hangt.

Het vormgeven concept is balans: het hele bouwwerk rust schijnbaar op één stalen ligger die uit het gebouw steekt. De afwisseling in translucentie van licht-donker en open-gesloten zorgt voor gevelritmiek. De standaardmaat van een yoga-mat bepaalt het ritme van de constructie. Zodoende vertelt de buitenkant iets over wat er binnen gebeurt en ontleent het gebouw schaal aan zijn constructie.





**'RITUEEL VOOR MIJN EIGEN DOOD'
DOOR DIRK GONZALEZ VEUGELERS**
Atelier 'Representatie & Ritueel A'
Docenten: Lieke van Hooijdonk en
Marius Grootveld

Door middel van een fictief verhaal over mijn eigen dood, is op begraafplaats Westerveld een sequentie ingrepen ontworpen voor het begeleiden van een afscheidsritueel. Dit ontwerp heeft als doel het begeleiden van het rouwproces en het uiteindelijk uitstrooien van crematieresten.

Door beheerst gebruik te maken van expressief materiaal worden verschillende aspecten van het afscheidsritueel benadrukt en ondersteund. Om een vloeiende en intuïtieve ervaring zoveel mogelijk in stand te houden zijn fysieke scheidingen waar mogelijk vermeden en moet het ontwerp gezien worden als één continu geheel. Zodoende is een ingetogen gebaar tot stand gekomen waarmee de verschillende emotionele ervaringen en sociale interacties van de nabestaanden centraal staan.





**'ANOTHER REALITY'
DOOR DYLAN VAN WEL**

Atelier 'Short Stay'

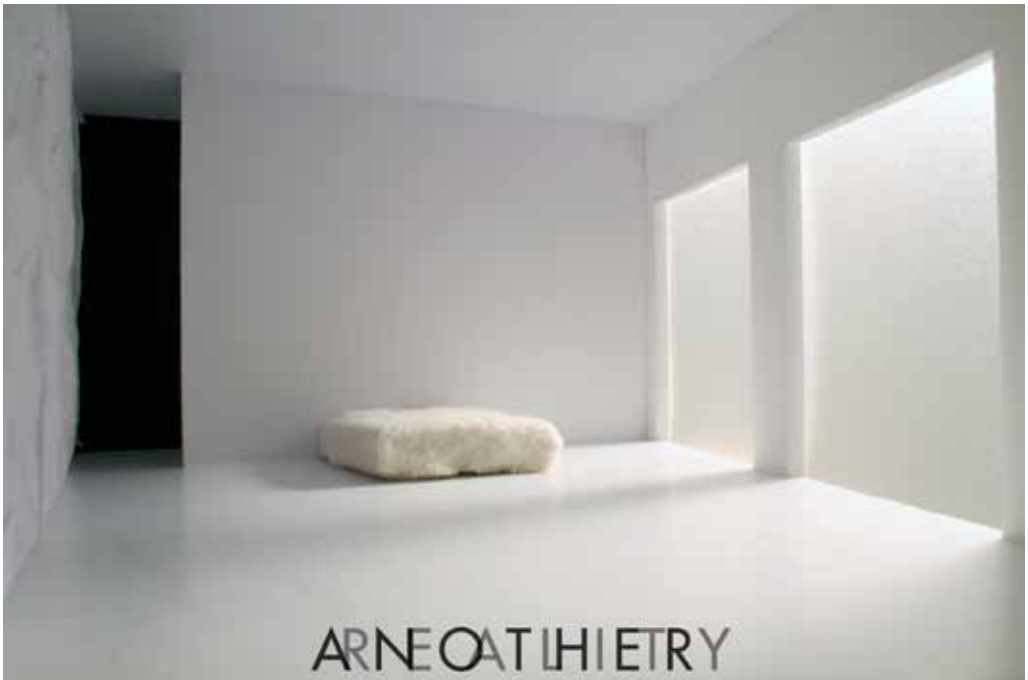
Docenten: Barend Koolhaas & Jan Nauta

Another reality is een hotelontwerp voor de leegstaande Marconi-torens in Rotterdam. Zowel de inspiratie voor het ontwerp als de werkmethode van dit atelier zijn ontleend aan de cinematografie. Het ontwerp is in de vorm van een twee minuten durende film gepresenteerd.

De lobby van het hotel markeert de overgang van het dagelijkse naar het buitengewone.

Je droomt niet en toch ben je er wel bewust van dat de omgeving iets met je doet waardoor je al het andere vergeet. Er lijkt niemand te zijn in het hotel maar toch weet je dat je niet alleen bent. De lange tocht naar je hotelkamer wekt verschillende, niet noodzakelijkerwijs prettige emoties op. Eenzaamheid en lichte angst worden afgewisseld met volledige rust en fascinatie. Ieder persoon zal dit hotel waarschijnlijk anders ervaren, maar één ding is zeker: je zal er bijzondere herinneringen aan overhouden.

2016



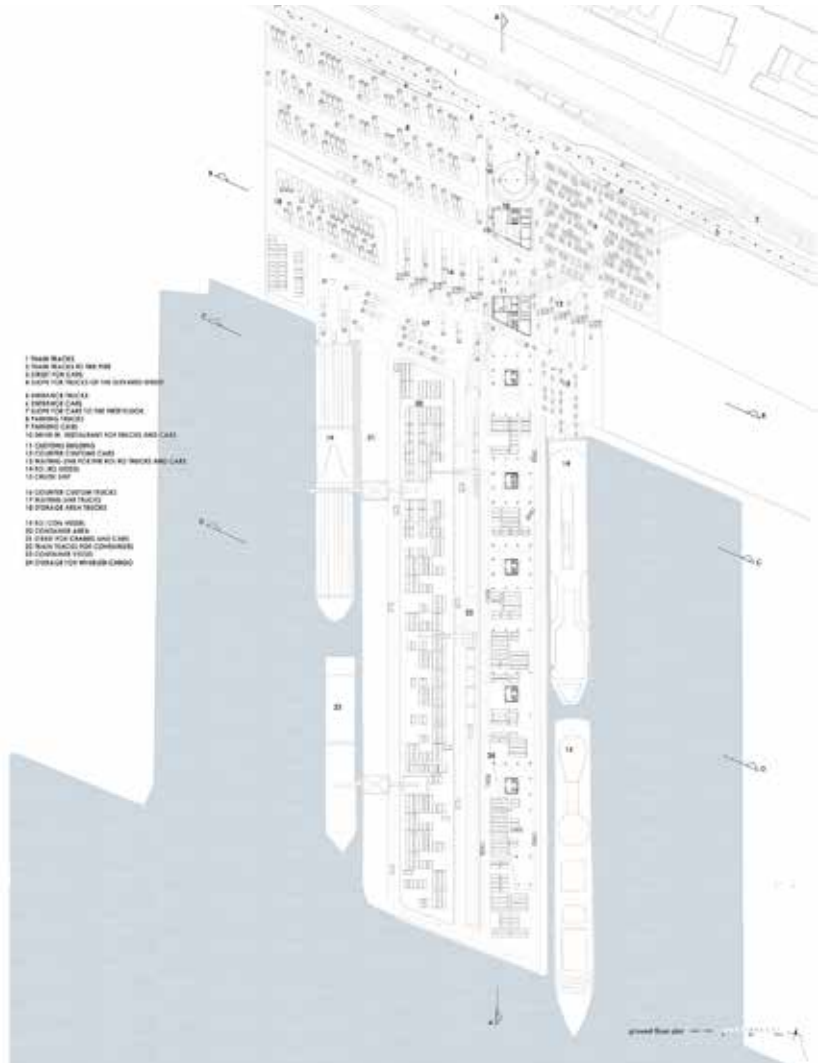


'MULTIFUNCTIONAL SEA TERMINAL GENOA' DOOR LISA MARIE SCHWAB
Studio 'The Janus, or the Long Harbour'
 Tutors: Francesco Marullo & Amir Djalali

To decrease the traffic the European Community decided to prioritize the “motorways of the sea”, by complementing and replacing the routes by land with shiproutes. Genoa's harbour is an intersection of these motorways of the sea between the south of Italy, Greece, Spain and Tunisia. The proposal “a Multifunctional sea terminal for Genoa” is an idea to support the development of the city and its economy to support the interest of the city Genoa.

The new terminal is conveniently located on the west side of Genoa. Its proximity to the highways and train tracks offers easy access to the hinterland. An elevated street for trucks connects the area with Genoa's famous Sopraelevata.

The multifunctional terminal has all kinds of logistic functions, which are suitable for both passenger, cargo or bulk and container ships. The long terminal building, covering the whole pier, contains offices, a hostel and a cruise ship terminal. Cores and slopes connect the three main levels.





'LESS CAR = LESS CARE?'
DOOR JOB KERKLAAN

Atelier 'Streetwise Hamburg-Rotterdam'

Docenten: Wouter Veldhuis & Martin Aarts

Door het herstellen van de balans tussen de verkeersstromen in de binnenstad en door de transformatie van het aangrenzende programma kan de binnenstad verdicht en de openbare ruimte verlevendigd worden. Het profiel van de Blaak-Westblaak wordt hiervoor aangepast, waardoor er meer ruimte ontstaat voor de langzame verkeersstromen. Voorsorteerstroken verdwijnen en de verkeersstromen worden ontvlecht.

Deze herprofilering van de weg zorgt ervoor dat er, naast verkeersruimte, nu ook verblijfsruimte ontstaat, waaraan een nieuw programma zich kan hechten. Deze wordt vervlecht met de openbare ruimte en verbetert de overgang tussen straat en programma. Dit nieuwe programma wordt gerealiseerd door transformatie van bestaande gebouwen en nieuwbouw. Deze verdichting leidt tot 250% meer programma. Het programma zal - met de ambitie van de stad in het achterhoofd - voornamelijk woningbouw betreffen, in verschillende vormen, voor verschillende doelgroepen.





**'NOORDOOSTEILAND,
DE CAPITULATIE VAN FLEVOLAND'
DOOR BRAM VAN OOIJEN**
Atelier 'Nieuw Land in Zicht'
Docenten: Bernadette Janssen &
Wolbert van Dijk

De Flevopolder is het land van water, energie en landbouw. De polder bevat Nederlands grootste zoetwatervoorraad, de hoogste teeltopbrengsten uit landbouwogsten en grossiert in duurzame energieopwekking. Tegelijkertijd daalt het aantal banen in deze drie topsectoren de afgelopen jaren drastisch. Tevens drukken de beheerskosten van het watersysteem onhoudbaar op de belastinginkomsten.

Bodemdaling en verzilting bedreigen de polder en de inpoldering zelf veroorzaakt verdroging elders in het land, zoals op de Veluwe en het Venne.

In het plan Noordoosteiland geeft de Flevopolder zich over aan het water. Deze capitulatie resulteert in een natuurlijke rivier die door het genivelleerde polderlandschap meandert. Een kunstmatig gereguleerd watersysteem dat het oppervlaktewater van het IJsselmeer zuivert en extra bergingscapaciteit creëert, dient als vers-waterbassin voor haar omgeving. Dit wekt energie op, creëert contrastrijke natuur en introduceert nieuwe productielandschappen. Door de introductie van de rivier en de nieuwe productielandschappen ontstaan kansen voor recreatie, natuur en economie.





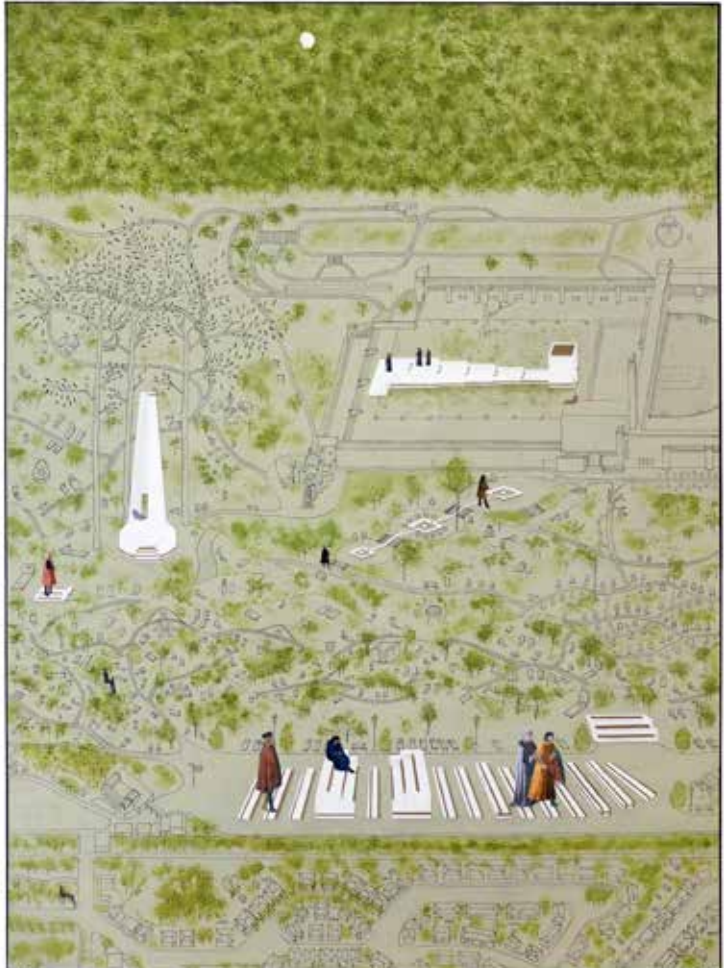
'WESTERVELD ARCHIPELAGO' DOOR MAHAUT DAEL

Atelier 'Representatie & Ritueel B'

Docenten: Lieke van Hooijdonk & Marius Grootveld

Op de begraafplaats Westerveld ont-plooit het project zich als een contin-u proces, meer dan slechts als een sequen-tie van objecten. Het volgt de bezoeker in zijn of haar stappen naar de uiteindelijke acceptatie van het verlies. Niet alleen het emotionele landschap van de bezoeker vormt uitgangspunt, maar ook wordt het prachtige landschap van het park omarmt.

Vijf representatieve momenten in dit proces zijn ontwikkeld: het dagelijks leven, de dood, de sereniteit, de herinnering en uiteindelijk het laatste afscheid. De architectonische materialisatie vindt zijn oorsprong in de begraafplaats waar het betekenis ontleent aan zijn omgeving en zo kan worden verlicht. De architectuur, geïnspireerd door Adolf Loos en in relatie met het bestaande Dudok crematorium gebracht, drukt zich uit in een compositorisch spel van witte en gouden tegels en zorgt voor evenwicht in de rijke variëteit aan elementen in het park.



**'TRANSITION ZONE'
DOOR MADELON PLUIS**

Atelier 'Studio Brussel

**Docenten: Han Dijk, Jan Vermeulen &
Ivar Branderhorst**

Omdat een bevolkingsgroei tot 2040 verwacht wordt van 170.000 inwoners is Brussel op zoek naar een verdichtingsstrategie binnen haar eigen grenzen. Het is een inwonersgroei gelijk aan de stad Nijmegen.

Brussel kampt met een hoge werkloosheid onder de laaggeschoolde bevolking.

De industriële sector, die zich bevindt langs het kanaal, zorgt voor werkgelegenheid voor laagopgeleiden. Het is dus belangrijk dat de industrie in Brussel behouden blijft, maar tegelijkertijd dient deze aantrekkelijke locatie verdicht te worden. De enorme daken van de distributiecentra zijn verloren oppervlaktes die een nieuwe functie krijgen, waardoor er een nieuwe wereld ontstaat op deze daken. Hier kan een woonmilieu ontstaan en een goede verbinding gemaakt worden met de stad.





**'THE IMPORTED TOWERHOUSES'
BY Umut TURKMEN**
Studio 'The Mansion'
Tutor: Hans van der Heijden

The London mansions are ready for typological innovations. The London mansions from the last centuries introduced completely new types of scale and architecture. The imported towerhouses from Yemen, conceptually raised from out of the ground level with a tiny footprint, create a new strategy as a response to the current urbanisation and high land prices in London.

The layout is a composition of two volumes; one volume which provides the vertical transition and one volume of the apartment itself. The slender towers as a model can be further developed in London where land is expensive. This mansion block is imported yet very different from its original. It contributes to new forms of streets and public spaces.





'THUIS OP ZUID'
DOOR NIEK VAN DER PUTTEN
Atelier 'Op Zuid'
Docenten: Remco Bruggink & Sanne van Manen

Rotterdam wordt in tweeën gesplitst door de Maas, waardoor een strikte scheiding tussen Noord en Zuid ontstaat. Zuid kan gezien worden als een op zichzelf staande stad, echter één zonder stadhuis.

Het nieuwe stadhuis moet de identiteit van Zuid tonen. Twee elementen die Zuid kenmerken, scheepvaart en woonstad, zijn het uitgangspunt voor het ontwerp.

Het archetypische huis opgebouwd uit elementen vormt het basisvolume en wordt op de nieuwe stedenbouwkundige as gelegd. De as loopt door het gebouw heen, waardoor er twee werelden ontstaan. De buitengevel drukt openheid en regelmaat uit, de binnengevel semi-geslotenheid en dynamiek. Dit contrast toont dat Zuid meer te bieden heeft dan in eerste instantie zichtbaar is. Een introvert stadsdeel en ditto gebouw, maar met een uitgesproken karakter.

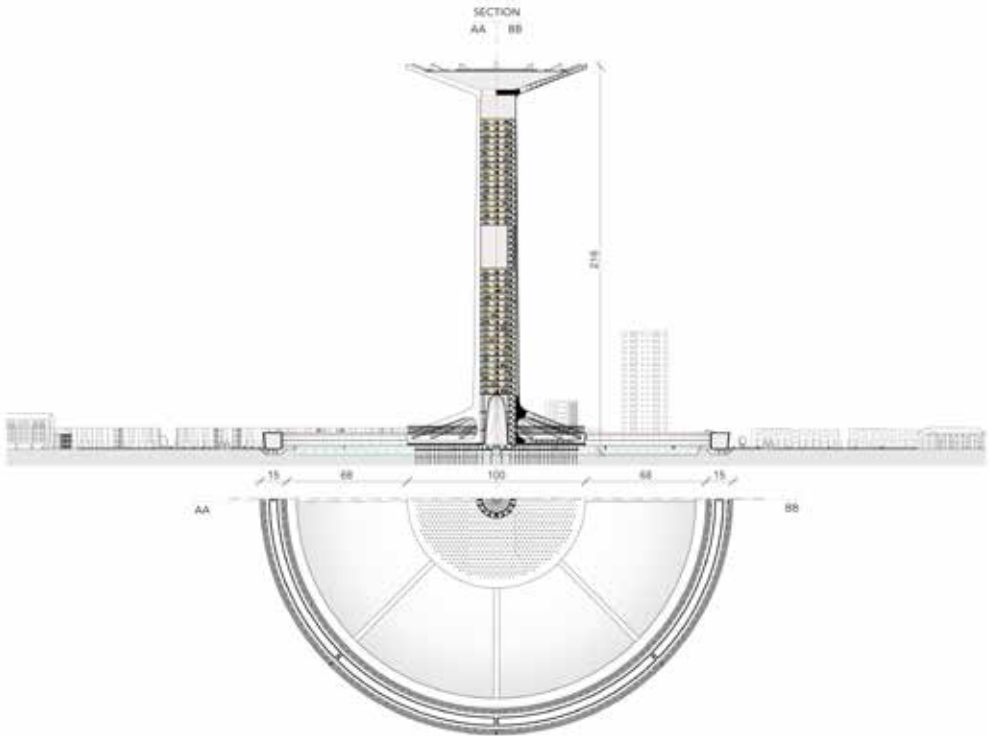




**'MONUMENT OOSTPLEIN'
DOOR TEA HADZIZULFIC**
Studio 'Ontsnapt aan de catastrofe'
By Tutos: Penne Hangelbroek &
Michiel Raats

Oostplein is struck by a huge terrorist attack leading to the collapse of all buildings. The impact on the sense of security of the Dutch is heartfelt. It leads up to a new political party coming to power in the newly named "Land van Oranje".

It has left the European Union and a nightly curfew is in place for safety and order. On Oostplein, now a carless square, the new regime shows its power through a Memorial Monument. An architect may accept such an assignment. But does that architect then have an obligation to incorporate the regime's principles in the design? And continuing that train of thought: Does the discomfort of the design conform to the regime's wishes? Or is there maybe a more subtle message in the design?





'IT'S A WASTE TO WASTE YOUR WASTE'
DOOR RUUD VAN LEEUWEN EN WANDER HENDRIKS
Atelier 'Afval als bron'
Docenten: Dirk van Peijpe & Floris Schiferli

"Afvalverwerking in de buurt!?" Op het eerste gezicht lijkt dit geen wenselijke situatie. Afval heeft vaak een negatief imago en de verwerking van afval vindt meestal plaats op industrieterreinen ver buiten de stad. 'It's a waste to waste your waste' is een onderzoek naar decentrale

afvalverwerking midden in de stad, vanuit de veronderstelling dat het zonde is om je afval gewoon weg te gooien. Afvalverwerking in de buurt kan werken als sociale en economische katalysator. Het proces van afvalinzameling, afvalverwerking en recycling kan zorgen voor meer levendigheid, werkgelegenheid en activiteit in de buurt. Bovendien kunnen er uit het huishoudelijk afval allerlei grondstoffen worden gewonnen waarvan de buurt direct kan profiteren. Hierdoor besparen de bewoners op hun afvalkosten.



Colleges

Maken en doen

Architectuur en stedenbouw zijn primair ontwerpende disciplines en de Rotterdamse Academie van Bouwkunst is een praktijkgerichte ontwerpopleiding. De Academie leidt makers en doeners op die met beide benen in de praktijk staan. Wijzend naar de wereld daarbuiten laat het een moreel appèl horen: Ga! Doe! Ontwerp!

De sterke nadruk op het ontwerpen komt tot dit jaar tot uitdrukking in de invoering van de studio's, waarmee de hele vrijdag in het teken staat van de ontwerparbeid. De studio's zijn ontstaan uit het huwelijk tussen de laboratoria en de ateliers. De inhoud wordt bepaald door de ontwerpogave en staat daarmee voorop. De methode wordt gevormd door een wisselend palet aan vaardigheden: onderzoeken, communiceren en reflecteren.

Denken en doen

Theorie en theorievorming staan centraal op de donderdagavond tijdens het collegeprogramma. De colleges staan los van de studio's. Maar betekent dit dan ook dat theorie en ontwerp losgezongen zijn? Laten we niet vergeten dat 'doen' altijd gesteund wordt door 'denken': ontwerpend handelen gekoppeld aan kennisbewerking en -ontwikkeling. Maar wat is nu de rol van theorie? En evenzo belangrijk: welke vormen van theorie zijn nodig om als ontwerper slagvaardig te opereren in de stekelige werkelijkheid?

Theoria / praxis

De verhouding tussen theorie en ontwerp wordt vaak geduid met de begrippen 'theoria' en 'praxis'. Die begrippen benadrukken dat er geen sprake is van een strikte scheiding tussen theorie en praktijk. Theoria verwijst naar het vanuit de verte beschouwen van het object (kritische distantie), praxis naar het denkend handelen in nauw contact met het object van studie. Beiden zijn vormen van kennisontwikkeling; de eerste vindt vooral plaats in de colleges, de tweede in de studio's waar ontworpen wordt.

Binnen en buiten de grenzen

Architectuur en stedenbouw zijn dan ook levende wetenschappen die een eigen kennislichaam rond zich verzameld hebben. Veel van die kennis is intrinsiek, ze is besloten in het handelen zelf en in de objecten die ze voortbrengt. Deze fundamentele kennis van het vak komt in de studio's aan de orde: tektoniek, ordening, programma, planprincipes, strategieën, materialiteit, etcetera. Maar die kennis wordt ook op afstand beschouwd binnen de colleges.

Zeer nabij het eigen vak staan de reeksen Duurzaamheid, Typologieën, Research by Design en Contemporary European Designs & Strategies, waar op de instrumenten van het ontwerpen gerefleeteerd wordt tegen de horizon van de vakuitoefening zelf; verdiepend en beschouwend.

Discours

Tegelijkertijd werken beide disciplines niet alleen op een functioneel of performatief niveau; ze werken ook op een discursief niveau.

De werk- en hoorcolleges uit de geschiedenis- en theoriereeksen plaatsen het ontwerp daarom tegen de horizon van de cultuurhistorische en -theoretische context. De ontmoeting ervan met de eigen productie komt aan de orde binnen de beide kritiekreeksen. Kritische reflectie en theorieontwikkeling vinden ingang vanuit verschillende werkmethoden; van hoorcolleges en close reading tot debatteren en schrijven. De laatste twee vormen de media binnen de reeks Kritiek, die daarmee het oude laboratorium Argumenteren & Schrijven vervangt. Ook vanuit de kennislichamen van de aanpalende disciplines wordt geput om de slagkracht van het ontwerp te vergroten, zoals in de collegereeksen Landschapsarchitectuur, Politiek en Filosofie.

Toekomstgericht

Als het ontwerpen het verbeelden is van mogelijke toekomst en de opdrachtformulering voor het ontwerpen een werkelijkheidsopvatting, dan bevatten architectuur en stedenbouw altijd een utopisch moment. Het is gericht op verbetering, van de kleine schaal van het gebouw tot de grote schaal van de regio. Dit jaar vormt deze gedachte de leidraad voor de geschiedenis-, theorie- en kritiekreeksen. De roep om groter te denken stelt de vraag naar een nauwkeurige beschouwing van zowel de geschiedenis van het utopisch ontwerp als de disseminatie van haar hedendaagse urgentie. Het ontwerp als projectie wordt beschouwd binnen Research by Design. Binnen de geschiedenis-, theorie- en kritiekreeksen wordt, afwisselend, de historische lijn van het concept 'utopie' afgetast en gezocht naar nieuwe uitwegen.

Jeroen Visschers
Coördinator Theorieonderwijs

Colleges

1ste kwartaal

ARCHITECTUUR- EN STEDENBOUWGESCHIEDENIS 1

Donderdagavond

Categorie: Geschiedenis & Theorie

Werkvorm: hoorcollege

Toetsvorm: verdiepend paper & reflectie-assessment / 2 ECTS

Deze collegereeks moet met een voldoende zijn afgerond voordat studenten Architectuur en Stedenbouw aan hun afstudeerproject kunnen beginnen

In deze collegereeks staat het historisch overzicht van de architectuur en stedenbouw centraal vanaf grofweg 1750 tot de eerste helft van de twintigste eeuw. De zeven bijeenkomsten bieden inzicht in de westerse architectuur- en stedenbouwgeschiedenis en haar context door gebruik te maken van een chronologisch-thematisch raamwerk.

Deze bredere cultuurhistorische aanpak is gericht op revolutionaire ontwikkelingen, langer lopende tendensen en tradities binnen zowel het architectuurdebat als het leven in een snel ontwikkelend (modern) stedelijk landschap. Ontwikkelingen in het stedenbouwkundig en architectonisch ontwerpen en hun historische interactie worden verkend binnen de context van hun gedeelde theoretische en culturele achtergrond. De collegereeks beschouwt de verbintenis tussen traditie enerzijds en modernisme anderzijds.

CONTEMPORARY EUROPEAN DESIGNS & STRATEGIES

Thursday evening

Category: Profession related

Format: formal lecture & debate

Examination: practice related task / 1 ECTS

This English spoken lecture series can also be assessed for 2 ECTS / This lecture series is offered once every 2 years and alternates with the series 'Cultuurtheorie'/'Cultural Theory'

What is the current state of affairs? Before trends have become mainstream they often can be seen for the first time during competitions like European. Young offices, often coined 'Fresh', prove their ability to renew the practice and carve out a position by means of competing.

The grain size of a typical European design is always beyond the autonomy of the solitary building as a design signature, but finds itself on the crossing border between urban design and architecture. Building mass and open space, façade and street, European asks for a contextual solution to a very real problem. By disseminating the European archives, a picture can be drawn up of all minor and major movements in the

European debate on architecture and urbanism. This lecture series augments this picture by theoretical observations from the magazine OASE and the foreshadowing of budding talent from decades of Archiprix and Archiprix International.

STEDENBOUWTHEORIE

Donderdagavond

Categorie: Geschiedenis & Theorie

Werkvorm: werkcollege

Toetsvorm: presentatie, discussie en reflectief paper / 2 ECTS

Deze collegereeks moet met een voldoende zijn afgerond voordat studenten Stedenbouw aan hun afstudeerproject kunnen beginnen / Deze collegereeks wordt 1x per 2 jaar aangeboden en alterneert met de reeks 'Stedenbouwgeschiedenis'

In deze collegereeks worden stedenbouwkundige theorieën, stellingen en/of opvattingen verkend vanuit de actualiteit van de stedenbouwkundige praktijk. Een dergelijke verkenning van het theoretisch corpus van de stedenbouw levert relevante inzichten in en kennis van het vak en de discipline op. Tegelijkertijd biedt het zicht op de mogelijkheden om de stedenbouw, vanuit en in relatie tot de weerbarstige werkelijkheid, door te ontwikkelen.

KRITIEK

Donderdagavond

Categorie: Disciplinegebonden

Werkvorm: werkcollege

Toetsvorm: praktijkopdrachten / 1 ECTS

Deze collegereeks moet met een voldoende zijn afgerond voordat studenten aan hun afstudeerproject kunnen beginnen / Deze collegereeks vervangt 'Argumenteren en Schrijven' voor studenten van generatie 2015-2016 en ouder / Deze collegereeks kan verzaard worden afgerond voor 2 ECTS / Deze collegereeks wordt 2x per jaar aangeboden

Architectuur en stedenbouw krijgen vaak een kritisch karakter toegedicht; ze zijn niet los te beschouwen van een fysieke, historische en maatschappelijke context. Geworteld in de werkelijkheid heeft een ontwerp een interne logica, maar het verhoudt zich ook altijd tot een externe realiteit. Kritiek vraagt ontwerpers stelling te nemen ten opzichte van de rol van het eigen vak in het licht van hedendaagse vraagstukken. Kennis over de wisselwerking tussen ontwerp en 'zeitgeist' is essentieel, net als de vaardigheid om het ontwerp te kunnen wegen op relevantie en urgentie.

Colleges

2de kwartaal

HISTORY OF ARCHITECTURE AND URBAN DESIGN 2

Thursday evening

Categorie: History & Theory

Format: formal lecture

Examination: take home exam / 2 ECTS

This is an English spoken lecture series / Prior to starting their graduation project students in Architecture and Urban Design should have finished this lecture series successfully

The second series on the history of Architecture and Urban Design focuses on some of the subjects that were discussed more generally during the first series. In order to do this we will, for example, take a closer look at the work of a specific architect, urban designer, school or group. This enables us to trace the development of ideas and principles within the work of the chosen subject in a more detailed way – from a theoretical level to that of the individual (executed) work (building, plan et cetera).

BEROEP & ONDERNEMERSCHAP

Donderdagavond

Categorie: Disciplinegebonden

Werkvorm: hoorcollege

Toetsvorm: praktijkopdrachten / 1 ECTS

Deze collegereeks kan verzwaard worden afgerond voor 2 ECTS

Doel van deze reeks is om de aan de Academie studerende werknemers vroegtijdig inzicht te verschaffen in wat het vak van architect of stedenbouwkundige allemaal in kan houden. Juist aan het begin van de beroeps carrière ontbreekt dit perspectief nog grotendeels. Deze reeks biedt inzicht in de verschillende vormen van ontwerpondernemerschap waarbij organisatiestructuren en bureauvorming gerelateerd worden aan werkwijze en aard van de opdrachten.

POLITIEK

Donderdagavond

Categorie: Disciplineoverstijgend

Werkvorm: hoor- en discussiecollege

met gastsprekers

Toetsvorm: discussie en presentatie (1 ECTS) /

reflectief paper (2 ECTS) / 1 ECTS

Deze collegereeks kan verzwaard worden afgerond voor 2 ECTS / Deze collegereeks wordt 1x per 2 jaar aangeboden en alterneert met de reeks 'Economie'

Politiek gaat over het organiseren van de orde van een samenleving. Architectuur en stedenbouw zou je kunnen opvatten als het in fysieke zin vorm geven aan het samenleven. Architectuur en stedenbouw worden (mede) gestuurd door politieke krachten, mechanismen en opvattingen, maar zijn feitelijk zelf ook politiek van aard. In deze reeks onderzoeken we de meervoudige betekenis van de politiek en het politieke voor onze vakgebieden.

ARCHITECTUURTHEORIE

Donderdagavond

Categorie: Geschiedenis & Theorie

Werkvorm: werkcollege

Toetsvorm: close reading & debat / 2 ECTS

Deze collegereeks moet met een voldoende zijn afgerond voordat studenten Architectuur aan hun afstudeerproject kunnen beginnen / Deze collegereeks wordt 2x per jaar aangeboden

Architectuurtheorie is een slordig gedefinieerde academische discipline. Sommigen beschouwen haar als een specialisatie binnen de architectuurgeschiedenis en anderen als leverancier van een maatschappijkritisch instrumentarium of als filosofisch perspectief op de architectuur van vandaag. Deze reeks interpreteert theorie als middel om zich kritisch te verhouden tot de eigen discipline en het maatschappelijk krachtenveld waarin architectuur tot stand komt. We beschouwen verschillende theoretische posities aan de hand van 'close reading' van sleutelteksten.

Colleges

3de kwartaal

KRITIEK

Donderdagavond

Categorie: Disciplinegebonden

Werkvorm: werkcollege

Toetsvorm: essay / 1 ECTS

Deze collegereeks moet met een voldoende zijn afgerond voordat studenten aan hun afstudeerproject kunnen beginnen / Deze collegereeks vervangt 'Argumenteren en Schrijven' voor studenten van generatie 2015-2016 en ouder / Deze collegereeks kan verzaard worden afgerond voor 2 ECTS / Deze collegereeks wordt 2x per jaar aangeboden

Architectuur en stedenbouw krijgen vaak een kritisch karakter toegedicht; ze zijn niet los te beschouwen van een fysieke, historische en maatschappelijke context. Geworteld in de werkelijkheid heeft een ontwerp een interne logica, maar verhoudt het zich ook altijd tot een externe realiteit. Kritiek vraagt ontwerpers stelling te nemen ten opzichte van de rol van het eigen vak in het licht van hedendaagse vraagstukken. Kennis over de wisselwerking tussen ontwerp en 'zeitgeist' is essentieel, net als de vaardigheid om het ontwerp te kunnen wegen op relevantie en urgentie.

RESEARCH BY DESIGN

Thursday evening

Category: Profession related

Format: tutorial

Examination: profession related task / 1 ECTS

This English spoken lecture series can also be assessed for 2 ECTS

In this lecture series various methods and techniques of design-based research will be analysed. After all, it is one of the most important research types in the architectural and urban design practice. Design based research is a form of prospective, explorative and combinatory research with which the capability to design spatially is put to practice as a research instrument. By doing so, answers focused on the question 'how the reality could turn out' are formulated in a questioning and contextual way.

LANDSCHAPSARCHITECTUUR

Donderdagavond

Categorie: Disciplineoverschrijdend

Werkvorm: hoor- en discussiecollege met

gast sprekers

Toetsvorm: voorbereiden en verslag leggen van afsluitend debat / 1 ECTS

Deze collegereeks kan verzaard worden afgerond voor 2 ECTS / Deze collegereeks wordt 1x per 2 jaar aangeboden en alterneert met de reeks 'Ruimtelijke Ordening'

Deze spoedcursus landschapsarchitectuur voor stedenbouwkundigen en architecten is opgebouwd rond de meest fundamentele onderdelen van het vakgebied: de tuin, de straat, het plein, het park en het landschap. Ze worden belicht vanuit de historie en de verschillende ontwerptradities, maar ook vanuit praktische feitelijkheden die voor stedenbouwkundigen en architecten onontbeerlijk zijn bij het ontwerpen. Drie gast sprekers zullen aan het woord komen vanuit de begrippenparen landschap-strategie, landschap-ecologie en landschap-stedenbouw. De ontwikkelde kennis wordt ingezet bij de afrondende opgave die een analyse van park, straat of plein omvat.

ARCHITECTUURGESCHIEDENIS

Donderdagavond

Categorie: Geschiedenis & Theorie

Werkvorm: hoorcollege

Toetsvorm: reflectief paper / 2 ECTS

Deze collegereeks moet met een voldoende zijn afgerond voordat studenten Architectuur aan hun afstudeerproject kunnen beginnen

Deze collegereeks benadert de geschiedenis van de architectuur vanuit het heden: in het hedendaags architectuurdebat wordt de geschiedenis ontsloten en productief gemaakt. Door deze benadering wordt de kritische en reflectieve houding van architecten-in-opleiding centraal gesteld. Immers, zij moeten zich kunnen positioneren in het contemporaine discours vanuit een historische lijn. Tegelijkertijd wordt het interdisciplinaire pad van de andere geschiedeniscolleges losgelaten om een vrijere omgang met de geschiedenis van de architectuur mogelijk te maken. In deze reeks worden hedendaagse opgaven van de architectuur opnieuw beschouwd vanuit een onderzoek naar datgene dat architectonische kennis maakt.

Colleges

4de kwartaal

ARCHITECTUURTHEORIE

Donderdagavond

Categorie: Geschiedenis & Theorie

Werkvorm: werkcollege

Toetsvorm: close reading & debat / 2 ECTS

Deze collegereeks moet met een voldoende zijn afgerond voordat studenten Architectuur aan hun afstudeerproject kunnen beginnen / Deze collegereeks wordt 2x per jaar aangeboden

Architectuurtheorie is een slordig gedefinieerde academische discipline. Sommigen beschouwen haar als een specialisatie binnen de architectuurgeschiedenis en anderen als leverancier van een maatschappijkritisch instrumentarium of als filosofisch perspectief op de architectuur van vandaag. Deze reeks interpreteert theorie als middel om zich kritisch te verhouden tot de eigen discipline en het maatschappelijk krachtenveld waarin architectuur tot stand komt.

TYOLOGIE & MORFOLOGIE

Donderdagavond

Categorie: Disciplinegebonden

Werkvorm: hoorcollege

Toetsvorm: essay / 1 ECTS

Deze collegereeks kan verzaard worden afgerond voor 2 ECTS

Typologie en morfologie zijn twee van de mythische begrippen uit de vocabulaire van de architectuur en stedenbouw. Beide concepten staan open voor een pragmatische én theoretische of ideologische interpretatie. Zodoende maken ze onderdeel uit van de dagelijkse (ontwerp)praktijk én van het polemisch slagveld.

Deze collegereeks verkent de oorsprong, invloed en huidige betekenis van de begrippen typologie en morfologie (in verschillende vermommingen) binnen hun historische en hedendaagse context. Op die manier wordt het ideologisch discours van de architectuur en stedenbouw gedurende de laatste tweehonderd jaar doorkruist.

PHILOSOPHY

Thursday evening

Category: Crossing borders

Format: formal lecture

Examination: presentation / 1 ECTS

This English spoken lecture series can also be assessed for 2 ECTS / This lecture series is offered once every 2 years and alternates with the series 'Sociologie'/'Sociology'

Philosophy as the tradition of thought, or the questioning of thought, can make a valuable contribution to the development of self-sufficiently operating architects and urban designers. Taking said tradition as a backdrop, this lecture series puts several 'ways of thinking' forward. Primary goal is not to interiorize the history of philosophy, but to stimulate your critical and cognitive properties as a designer. The lecture series provides instruments to reflect on your own work and to make sound judgements and decisions in your own design process by sharp reasoning.

DUURZAAMHEID

Donderdagavond

Categorie: Disciplinegebonden

Werkvorm: hoor- en discussiecollege met gastsprekers

Toetsvorm: praktijkopdracht & presentatie / 1 ECTS

Deze collegereeks kan verzaard worden afgerond voor 2 ECTS

In deze collegereeks wordt de problematiek achter het thema duurzaamheid verbonden aan algemene ontwerpprincipes en -concepten en geïllustreerd aan de hand van projecten. Duurzaamheid wordt niet vanuit een problematische kant benaderd, maar juist als een bron van inspiratie voor vernieuwing in de architectuur en stedenbouw. Evenmin wordt duurzaamheid als een groene 'topping' behandeld, maar als een grondbeginsel van waaruit ontworpen kan worden.

Beroepservaring

Wat moet een architect of stedenbouwkundige weten en kunnen? En hoe leert iemand dat?

De Academie heeft 50 jaar geleden nadrukkelijk gekozen voor de combinatie van leren binnen de muren van de opleiding én daarbuiten in de weerbarstige beroepspraktijk. Met de oprichting van de Academie in 1965, min of meer in de vorm zoals we die vandaag kennen, werd gesteld dat de kwaliteit van de eigen praktijk omhoog moest. Die verbetering kon volgens de oprichters alleen bereikt worden als de studenten, naast het volgen van een meer wetenschappelijk onderbouwd binnenschools curriculum, het vak en de beroepsuitoefening vooral in de praktijk leerden en oefenden. Vooral door te doen dus.

Eenduidigheid over de inrichting van die praktijk was echter ver te zoeken. Binnen vijf jaar na de start van de Academie vond er als gevolg van de democratiseringsbeweging al een omslag plaats in de uitvoeringspraktijk en dus ook in de organisatie en inhoud van de opleidingen. Onderzoek en analyse gingen een prominenter rol spelen, net als sociologie en filosofie. De rol en positie van de architect werd daarbij voortdurend ter discussie gesteld, vooral als politieke actor en veel minder als beoefenaar van een ruimtelijk vormgevende discipline. In de daarop volgende decennia veranderden de kijk op en de opvattingen over wat een architect, en vanaf 1979 ook een stedenbouwkundige en een volkshuisvester, moest kennen en kunnen voortdurend. Het onderwijs werd continu aangepast aan de veranderingen in het werkveld en de beroepsuitoefening. Hiermee veranderde ook de plaats van de praktijk binnen de opleidingen.

Deze voortdurende mutaties met betrekking tot de praktijk zijn kenmerkend voor alle Academies van Bouwkunst geweest. Dat gold tot voor kort niet voor de opleidingen aan de Technische Universiteiten. Met de verplichting tot een tweejarige beroepservaringperiode (BEP), in 2010 opgenomen in de Wet op de architectentitel en in 2012 uitgewerkt in de Regeling Beroepservaringperiode, is dat veranderd en heeft de praktijk als deel van de beroepsopleidingen een wettelijke status gekregen.

Dat betekent trouwens niet dat er nu wel eenduidigheid bestaat over wat en hoe een student in de praktijk moet leren. Over dat 'hoe' is de Academie overigens expliciet: iets kunnen leer je niet alleen door er kennis van te nemen, maar vooral ook door te oefenen en daarmee ervaring op te doen. Met vallen en opstaan. En dat kost tijd. We hebben onze opleidingen zo ingericht dat er voldoende mogelijkheden zijn om carrière te maken én tegelijkertijd zaken in telkens een andere hoedanigheid te oefenen.

Wat een student moet leren, is helaas minder gemakkelijk te duiden. De eisen die specifiek in het buitenschools curriculum aan de beroepservaring worden gesteld, equivalent aan die van de BEP voor TU-afgestudeerden, suggereren zowel het vakmanschap als het denken over de rol en positie van de architect of stedenbouwkundige te bestrijken. Maar hoe ver gaat de definitie van vakmanschap? Hoort daar ook gedegen materiaalkennis bij, inclusief de detaillering? En betekent het denken over rol en positie vooral het ontwikkelen van een visie op het vak en het ontwikkelen van een eigen signatuur en expressie? Of ligt de nadruk meer op het ondernemende karakter van de beroepsuitoefening, al dan niet in internationaal perspectief? Op deze vragen zijn meerdere antwoorden te geven. De opvattingen over de kwalificaties die van architecten en stedenbouwkundigen geëist (moeten) worden, zijn namelijk pluriform en omgevingsafhankelijk. Er ontbreekt een collectief bewustzijn over wat een basispakket voor een startende beroepsbeoefenaar aan kennen en kunnen bevat. Dat kun je betreuren, maar het biedt wel de mogelijkheid het vak en de manifestatie van het vak in de beroepsuitoefening te relateren aan de desbetreffende context. De Academie kan je daar als student op wijzen en je helpen daarin keuzes te maken, afhankelijk van je ambities, talenten en opvattingen.

Robert von der Nahmer
Coördinator Beroepservaring

Werkgevers

Het werkveld waar Academiestudenten werken is breed en divers. Dit zijn de werkgevers waar studenten werkzaam zijn.

abarchitectuur/3BM/A.H. Smink Architecten/A3 Architecten
 Architecten/Atelier Kempe Thill/BDP.Khandekar/BGSV/Bo
 Bureau voor Stedebouw en Architectuur Wim de Bruijn/Bur
 Architects/De Ontwerpwerkplaats/De Werff Architectuur/D
 STRIJKERS/gemeente Amsterdam/gemeente Barendrecht/
 Der Meijden Architecten/Groosman/Group A/helgasnelarch
 architecten/JSA Architects/jvantspijker/Urbanism Architec
 De Ruyscher/Klunder Architecten/Kokon Architectuur & S
 Architectenburo/KuiperCompagnons/LAP Landscape & Urb
 MSVA Architects/Mulderblauw architecten/MVRDV/NIO ar
 architecten & adviseurs/Opera/Palmbout - Urban Landscap
 RHO adviseurs voor leefruimte/Rienks Architecten/Rothuiz
 Studio Marco Vermeulen/Studio Schaeffer/Superuse Studi
 TOPOS Architecten/urban synergy/Van Veen Architecten/V
 architecten/West 8 Urban Design & Landscape Architecture
 Ziegler | Branderhorst stedenbouw en architectuur

Colofon

Ontwerp: Studio Beige
 Drukwerk: van Deventer
 Oplage: 800

**n/ag NOVA architecten/Architektenburo Van Vliet/ASWA
ngers Architecten/Broos de Bruijn Architecten/BuildingInfo/
ro Oost/CITYFÖRSTER architecture + urbanism/Consort
e Zwarte Hond/DeVilder&Zonneveld Architecten/DOEPEL
gemeente Den Haag/gemeente Rotterdam /Groeneweg Van
hitecten/HET architectenbureau/IAA architecten/Inbo/JagerJanssen
ture Research/KAW Architecten & Adviseurs/Kennes Elegeert
tedenbouw/Kraal architecten/KRILL architecten/Kühne & Co
an Design/MAS architectuur/Mecanoo/Mei architects & planners/
hitecten/OOZE Architects | Urbanists/op ten noort blijdenstein
es/PBL Planbureau voor de Leefomgeving/Powerhouse Company/
ren/Schippers Architecten/Spring architecten/Studio Leon Thier/
os/Ter Braak Architecten/Terra Incognita/Theo Kupers architecten/
enhoevenCS architecture + urbanism/Verlaan & Bouwstra
e/XS architecten/Zeinstra Veerbeek Architecten/**

**Rotterdamse Academie
van Bouwkunst
Directiekade 23
3089 JA Rotterdam
The Netherlands**

**+31(0)10 794 4855
info@ravb.nl
www.ravb.nl**

