

Programmagids 23/24 S1

**Rotterdamse
Academie van Bouwkunst**

Marcel Musch

Aan het eind van het vorig studiejaar hebben we na 5 jaar met een energieke en tot actie aanzettende werkconferentie afscheid genomen van Renske van der Stoep, hoofd Architectuur en Thijs van Spaandonk, hoofd Stedenbouw. Zij hebben de ecologische, sociale en economische opgaven in het hart van het vak en de discipline geplaatst. Zij zijn daarmee een zoektocht gestart naar een nieuwe positionering van het vak, een zoektocht die we de komende jaren zullen blijven doorzetten.

Een herbezinning over de rol van ons vak begint bij het besef dat we in deze wereld wederzijds afhankelijk van elkaar zijn en dat we verantwoordelijk zijn voor de zorg voor onze omgeving, nu en in de toekomst. De opgaven zijn bekend: onze grondstoffen zijn eindig; klimaatverandering en afname van biodiversiteit dwingen tot aanpassing van onze consumptie- en productiepatronen en sociale rechtvaardigheid is een fundamenteel onderdeel van duurzame ontwikkeling van de samenleving. Deze en nog vele andere opgaven vragen om een andere benadering van de praktijk van bouwen en ruimtelijke ontwikkeling en om een andere benadering van ons vak.

Om als ontwerpers impact te kunnen hebben op de maatschappelijke opgaven zullen we ons moeten verdiepen in de complexiteit van deze opgaven. Een ecologische opgave is in het huidige tijdsgewricht ook altijd een sociale, economische en ruimtelijke opgave. Een sociale opgave heeft ook altijd een ruimtelijke dimensie. Enzovoort. De wereld is meer dan ooit met elkaar verbonden, de wederzijdse afhankelijkheid is groot. Een grote verscheidenheid aan structuren en systemen werkt op elkaar in, alles lijkt invloed te hebben op alles. Ruimtelijke ontwerpers kunnen een belangrijke rol spelen in het ontwarren en opnieuw in elkaar zetten van deze complexe samenhang.

Dit vraagt om een benadering van het vak waarbij we ons moeten verdiepen in andere vormen van kennis en waarbij we onszelf nieuwe vaardigheden moeten aanleren. We hoeven natuurlijk niet alles te weten, we zullen meer met andere disciplines moeten samenwerken. Dat is ook -denken we- een avontuurlijke benadering van het vak, één waarbij we niet enkel de bestaande veilige wegen bewandelen.

De Rotterdamse Academie is altijd een maatschappelijk geëngageerde opleiding geweest. Een opleiding die impact wil hebben op de urgente opgaven van onze tijd. Dat hopen we te doen door studenten de ruimte te geven zich te ontwikkelen

tot ontwerpers die een bijdrage kunnen leveren aan de ontwikkeling van een duurzame en rechtvaardige samenleving. Daar is niet één model voor, we hebben veel verschillende ontwerpers nodig. Het aanbod van studio's weerspiegelt deze diversiteit. We dagen jullie uit goed na te denken over welke ontwerper je wilt zijn en welke bijdrage je wilt leveren aan het vak.

De Academie zal het komende studiejaar veel in beweging zijn. Onveranderd blijft het maatschappelijke engagement en het accent op een duurzame ontwikkeling. In de komende periode willen we werken aan verdere verdieping van de opgaven die in de afgelopen 5 jaar zijn geagendeerd. Het accent zal liggen op focus en verdieping. Dit vraagt om meer verbinding met andere disciplines en meer samenwerking met de praktijk. In welke vorm we dat gieten gaan we de komende maanden uitzoeken. Dat willen we graag met de hele Academie-gemeenschap doen. We hebben er daarom voor gekozen om niet direct nieuwe hoofden te werven. Het is de bedoeling dat voor aanvang van het tweede semester onze toekomstplannen bekend zijn.

Een zichtbare verandering bij aanvang van het studiejaar is dat we alle belangrijke faciliteiten naar de begane grond hebben verplaatst. Het studiesecretariaat is nu direct naast de ingang gesitueerd. We hopen dat jullie ons nu nog beter kunnen vinden. De mediatheek is naar dezelfde gang verplaatst, inspiratie is nog nooit zo dichtbij geweest. Ook de maquette werkplaats is verhuisd, deze bevindt zich nu in het souterrain van de nieuwbouw (voorheen studieplein). We hopen dat de ruime werkplaats uitnodigt tot het maken van maquettes en andere objecten.

We zetten verder ook het publieke programma voort. Sinds we aan de Pieter de Hoochweg zijn gevestigd is het organiseren van publieke evenementen makkelijker geworden. We hopen dat de publieke lezingen langzamerhand een vaste plek krijgen in de agenda van de vakgemeenschap. We nodigen alle docenten en studenten uit met ons mee te denken over bijdragen aan de lezingenserie. Daarnaast organiseren we in het eerste semester, zoals gebruikelijk, een aantal academie-brede bijeenkomsten en evenementen: de semesteropening, de uitreiking van de Iktinos-prijs, de opening van de afstudeertentoonstelling, de Blauwe Kamer tentoonstelling en de Open Studio dag.

We wensen iedereen een goed studiejaar.

Programma

Studio 1	Klein gebouw, A	Studio's Semester 1
Studio 2	Klein gebouw, A	Make/Shift
Studio 3	Klein gebouw, A	Making a Scene EN
Studio 4	Middelgroot geb., A	Typisch wonen
Studio 5	Groot gebouw, A	Growcore
Studio 6	Groot gebouw, A	De dekolonisatie van het paleis
Studio 7	Ensemble, A/S	Town Hall Rituals: New Dialogue EN
Studio 8	Straat, S/A	Vrije ruimte
Studio 9	Straat, S/A	Queer(ing) Space EN
Studio 10	Buurt, S	Ceci n'est pas Bruxelles
Studio 11	Wijk, S	We Own the City: Berlin
Studio 12	Regio, S	Intense stad: Urgenda
		Assembling Mobility Futures EN
		Colleges Semester 1
Past & Present		Architectuur- en stedenbouwgeschiedenis
Veld		Filosofie
Field		Cultural Theory EN
		Colleges Kwartaal 1
Discours		Kritiek
Veld		Politiek
Veld		Kunstgeschiedenis
		Colleges Kwartaal 2
Discours		Architectuurtheorie EN
Veld		Ruimtelijke ordening
Veld		Landschapsarchitectuur

Studio 1

Make/Shift

Architectuur
Klein gebouw

Docenten
Hinke Majoor Studio Lommer
York Bing Oh Atelier Oh
Eric Ferreira Crevels

Deze studio is een collectieve werkplaats waar het maken centraal staat. In een reeks van maquettes en mock-ups verkennen wij een bestaande context. Door herinterpretatie, aanvullingen en aanpassingen, komen we tot een ontwerp dat het bestaande.



Studio Mumbai "Work-Place", tentoonstelling op de Biennale in Venetie, 2010 © Studio Mumbai

Vaardigheden
In deze studio werken we met **maquettes én 1:1 mock-ups**. Hierbij maken we gebruik van de **hout-** en maquettewerkplaats. De bijeenkomsten op de vrijdagen zullen het karakter hebben van **workshops** waarin samen op locatie wordt gewerkt aan de modellen en prototypen.

De studio 'Make/Shift' stelt dat het maken op zichzelf een waardevolle ontwerpstrategie is, waarin nieuwe perspectieven kunnen ontstaan.

We starten het project met het creëren van een maquette van het bestaande academiegebouw, waarbij een specifiek element wordt gekozen als basis. Door dit element in verschillende stappen te abstraheren, los te koppelen van zijn oorspronkelijke context en te herinterpreteren in een nieuwe omgeving, ontwikkelt het ontwerp zich geleidelijk. Dit proces vindt bewust en intuïtief plaats, resulterend in een nieuwe realiteit in de vorm van een concrete 1:1 mockup, zoals een object of meubel. Het doel is om deze mockups een plaats te geven op verschillende locaties in het academiegebouw. Deze benadering bevordert het verkennen van alternatieve perspectieven en creëert ruimte voor experiment en transformatie binnen een bestaande architectonische context.

Rotterdamse
Academie van Bouwkunst
Programma 23/24 S1

Studio 2

Making a Scene

Architectuur
Klein gebouw

Tutors
Roxane van Hoof and
Claudio Saccucci Studio
Verter
Riccardo De Vecchi
Bas Leemans

Related to theory course
'Cultural Theory, The Space of
Cinema'

In the studio, we explore film, set design, and scenography to create sets embodying literary scenes. By gathering and transforming fragments from spaces, we construct cohesive worlds using large models, capturing and assembling scenes to reconstruct the literary work.



Set design model by Anna Viebrock.

Skills

This studio is related to the theory course '**Cultural Theory, The Space of Cinema**' **Large scale set-models** will be utilized to design and connect the found elements. During the second part of the studio, each **scene will be filmed** and documented.

"All my movies are about strange worlds that you can't go into unless you build them and film them." — David Lynch, 1990

Set-design is about world-building, about translating narratives to a physical form. In this studio we will look at film, set-design and scenography and learn from their techniques. We will design the set for a scene from a literary source. This set aims to represent in one or more images a section of the book. We start by a careful reading of the source material, followed by a phase of collecting fragments and details from existing spaces. These found parts become our main resource in the design for the set. The parts are combined, transformed and staged to form a new whole. We will focus on model making as a design and research tool, working on large scale models throughout the duration of the studio. Finally the models will be staged and photographed.

**Rotterdamse
Academie van Bouwkunst**
Programma 23/24 S1

Studio 3

Typisch wonen

Architectuur
Klein gebouw

Docenten

Robert-Jan de Kort & Sander van Schaik, De Kort Van Schaik architecten
Andrea Prins
Max Hart Nibbrig

In deze studio gaan studenten aan de slag met de opgave om compacte woningtypes voor diverse vormen van samenwonen te ontwerpen. De plattegrondtekening en de interieurmaquette vormen hierbij zowel de onderzoeks- als de ontwerpmiddelen.



Interieur-maquette-foto's en plattegronden, studentenwerk studio 22/23 S1.

Vaardigheden

Het onderzoek richt zich op de werking en beleving van specifieke woningen en de positie van deze woningen in de geschiedenis. Dit doen we aan de hand van **precedenten-onderzoek**. Ook wordt de huidige woningbouwopgave bestudeerd.

Specifieke aandacht wordt gegeven aan het **fotograferen van interieurmaquettes**.

Dit vereist specifieke kennis en kunde. In de eerste helft van het semester wordt een maquetteworkshop georganiseerd; in de tweede helft worden studenten wekelijks begeleid door architectuurfotograaf Max Hart Nibbrig.

In Nederland woont 58 procent van de bevolking in een rijtjeshuis, een woningtype met een efficiënte en passende configuratie voor het klassieke gezin. Anno 2022 zijn huishoudens echter diverser: alleenstaanden, woongroepen, samengestelde gezinnen. Er is nood aan nieuwe woningtypes die passend zijn voor deze doelgroepen.

De gemiddelde Nederlander woont tevens buitengewoon groot, terwijl er veel woningen bijgebouwd moeten worden. Omdat doorgaan op deze voet niet duurzaam is, zullen we compacter en minder grondgebonden moeten gaan wonen. Tel dit op bij de nood aan nieuwe woningtypes en er tekent zich een opgave af om kleinere tot middelgrote woningtypes te ontwerpen die geschikt zijn voor diverse vormen van bewoning.

In Studio Typisch wonen gaan we met deze opgave aan de slag. We benaderen de opgave van binnenuit en richten ons bij uitstek op de plattegrond en het interieur van de woningen. Dit stelt ons in staat om ons zowel op de ruimtelijke organisatie als de beleving van de woonruimte te richten.

We onderzoeken aan de hand van plattegronden en interieurmaquettes bestaande woningen. De hierbij ontwikkelde kennis wordt gebruikt om nieuwe woningtypes te ontwerpen.

Studio 4

Growcore

Architectuur
Middelgroot gebouw

Docenten
Mark van Wasbeek MVRDV
Tim Reekers Atelier van Berlo
Gosia Olchowska Atelier
Malgorzata Maria Olchowska

Hoe kunnen we contextuele architectuur maken in de nog niet zo lang bestaande context van de inmiddels toch al 60 jaar oude groeikernen? We ontdekken stedelijke dragers, maken contextuele ontwerpen en waarderen de architectuur na de jaren '60.



Zoetermeer © Mark van Wasbeek, Tim Reekers

Vaardigheden
Analyse van groeikernen aan de hand van een reeks uiteenlopende **analytische tekentechnieken**, die verschillende aspecten belichten en in kaart brengen. De ontwerpen zullen uiteindelijk gerepresenteerd worden in **drie eindbeelden** op verschillende schalen: de stad, het gebouw en het fragment.

In deze studio leggen we de focus op de stedelijke identiteit van de groeikern Zoetermeer. Het ontbreken van identiteit in de stadscentra wordt namelijk al sinds het ontstaan van de groeikernen in de jaren '60 als een groot probleem gezien. We gaan op zoek naar wat de dragers van stedelijke identiteit zouden kunnen zijn in het stadscentrum van Zoetermeer en voegen deze toe.

In het Ontwerpdeel ontdekken we door middel van een serie van wekelijkse oefeningen wat deze stedelijke dragers zijn, en hoe een contextueel ontwerp te maken in een groeikern. Door het ontwerpen van verschillende dragers in de stad ontstaat er een verzameling momenten en structuren. Maar wat is contextueel in deze nog niet zo lang bestaande context? Wat is de genius loci?

Parallel aan het Ontwerpdeel zal het Onderzoeks- en communicatie deel liggen. Door wekelijks andere tekentechnieken te gebruiken leren we naar de stad te kijken en de architectuur van na de jaren '60 te waarderen. Dit resulteert in 3 eindbeelden op verschillende schaal: de stad, het gebouw en fragment.

Rotterdamse
Academie van Bouwkunst
Programma 23/24 S1

Studio 5

Dekolonisatie van het paleis

Architectuur
Groot gebouw

Docenten
Jate Bleeker Site Practice
Wouter Pocornie The Black Archives
Birgitte L. Hansen TU Delft
Lennaart Allan KABK

In deze studio bevragen we de representatie van het koloniale verleden in de architectuur. Op basis van grondige studie en analyse transformeren we een gebouw met een groot publiek interieur dat bijdrage levert aan het hedendaagse debat over de koloniale geschiedenis van NL.



Opening van het Koloniaal Instituut in Amsterdam, in de lichthal van het huidige Tropenmuseum en Koninklijk Instituut voor de Tropen, door H.M. Koningin Wilhelmina op 9 oktober 1926 © Tropenmuseum

Vaardigheden
We duiken de **archieven** in, lezen samen over het koloniale verleden van Nederland en nodigen gastsprekers uit. Op basis hiervan beschouwen we het publieke interieur en proberen we de representatie er van te ontrafelen. We onderzoeken en ontwerpen op basis van (**hand-)** **tekentechnieken**, waarin ook onderwezen zal worden; het raamwerk ligt vast, maar de invulling is een integraal onderdeel van het ontwerp.

Uitgaande van het idee van het publieke interieur zullen studenten de intenties van het gebouw leren ontrafelen. Het bestaande gebouw en haar geschiedenis worden grondig onderzocht aan de hand van teksten en archieftekeningen. Het dekoloniale denken dient als methode, als manier van kijken naar het bestaande gebouw, om tot bepaalde ontwerp-principes te komen. Door middel van handtekeningen zullen studenten hun begrip van het bestaande en haar betekenis vergroten en hun interventie verbeelden. Studenten ontwerpen een precieze ruimtelijke interventie die het Paleis op de Dam en haar koloniale verleden bevraagt en transformeert.

Studio 6

Town Hall Rituals

Architecture
Large building

How does an update of the architectural infrastructure for local democracy has to be designed to be reconnected with the real world. Architecture which is more human-focused and an alternative place for local democratic conversations

Docenten
Gert Kwekkeboom
Fernanda Romeu
Robert Comas Miralpeix
Civic architects
Wouter Tooren
omgevingspsycholoog
Florian de Visser Site Stories



Reference project:: Frank van Klingeren, 't Karregat, Eindhoven, 1973

Skills

We will delve into the historical development of town hall typology, study **spatial behavioral psychology**, and research alternative places for local democratic conversations.

We will work with strong sets of **animated black and white drawings**.

The typology of town halls evolved through time as a result of developments in society. Today, levels of trust in our democratic institutions are on a low and societal conversations become more polarized, while local governments carry more responsibilities. We live in a time in which our architectural infrastructure for local democracy needs an update, and is reconnected with the real world. In this third edition of the design studio 'Town Hall Rituals' we will dive into the historical development of the typology of town halls, learn about the relevance of 'spatial behavioral psychology' for designing human-focused spaces and we will research examples of alternative places for local democratic conversations. Moving on to design phase of new types of town halls prototypes, which we will present in strong sets of black and white drawings, brought to life by making animations of the democratic rituals these places could facilitate.

Studio 7

Vrije Ruimte

Architectuur/Stedenbouw
Ensemble

Docenten
Juha van 't Zelfde AKI ArtEZ
Academy
Chidi Onwuka chidi.org
Willemijn Lofvers RAvB

Hoe kunnen wij samen, vanuit de intentie een visie te formuleren, samen plannen te ontwikkelen, en deze samen uit te voeren? Hoe kun uitdrukking geven aan sociale rechtvaardigheid, solidariteit en collectief plezier.



Studio Vrije Ruimte 22/23 S1

Onderzoek
zie tekst

Communicatie
zie tekst

Zonder een helder einddoel aan een opdracht beginnen vergt een hoop energie in de huidige samenleving. Het loslaten van vooringenomen waarden, verwachtingen en uitkomsten zorgt ervoor dat we onszelf eerder openstellen. Het zorgt voor saamhorigheid, omdat iedereen net zo zoekende is en niet goed weet waar het schip zal stranden. Het haalt in moeilijke tijden het beste in ons naar boven. Het laat ons inzien dat het leven niet alleen maar bestaat uit prestatie, geld of bezit. Dat we juist van de kleine dingen in het leven durven te genieten. Ongeacht wat onze omgeving hiervan vindt. Diep van binnen weten we namelijk dat als we de vrije ruimte nog niet hebben gevonden wij eerst in onszelf moeten zoeken.

Na deelname ben je in staat om samen, vanuit de intentie een visie te formuleren, samen plannen te ontwikkelen, en deze samen uit te voeren. Ook ben je in staat uitdrukking te geven aan sociale rechtvaardigheid, solidariteit en collectief plezier.

Studio 8

Queer(ing) Spaces

Urbanism/Architecture
Street

Tutors

Irene Feria Prados TU-Delft
Noortje Weenink IABR
Wouter Stroet wouterstroet

Specifications:

English spoken,
Related to theory course
'Queer Spaces'

How to understand space and the representative means of architecture and their implications from a queer(ing) viewpoint and how to design space through queer(ing) by bringing the theoretical into spatial-political and material form.



Chronograms of Architecture- Bryony Roberts and Abriannah Aiken

Skills

Using **counter-cartography** as a research tool that maps alternative interpretations of history and spaces and how we live and the space around us.

Using **counter-cartography** as tool for communication about experiencing, sharing, and about queer(ing) space.

'Queer(ing)' refers to an active way of challenging our understanding, use and creation of space. The studio Queer(ing) Space addresses that space is not a neutral entity understood in essentialist terms, but mirrors the hegemonic rules and biases of society. In this studio, we will learn from queer theory and -experiences in weekly group reading sessions. Through the method of counter-cartography (in its broadest sense) the students will actively engage with and challenge the city and spaces of their interest, as well as gain a deeper understanding of the representative means of architecture and their implications. During this exercise, the students will determine for whom, why and how they are designing, and how to do it through queer(ing). The outcome will be one designed dispositif (a building, an object, a tool, an intervention, etc.), bringing the theoretical into spatial-political and material form.

The studio will focus on Rotterdam, but comparisons with other cities will encourage to learn from different queer experiences in different cultures, acknowledging its relationship to architecture, in order to collectively find a method to disrupt and create new ways of understanding architecture.

Rotterdamse
Academie van Bouwkunst
Programma 23/24 S1

Studio 9

Ceci n'est pas Bruxelles

Stedenbouw/Architectuur
Straat

Hoe kunnen we de autodominantie in Brussel, herdenken vanuit de methodiek van de 'dérive', en komen tot een locatie-specifieke interventie die op strategische wijze een ruimtelijk-maatschappelijke opgave agendeert?

Docenten

Hedwig van der Linden,
studio Dérive + Architecture
Workroom Brussels,
Kevin Westerveld, studio
dérive

Margot De Caster, studio
Dérive + KU Leuven,
Breg Horemans, TAAT + KU
Leuven



Heyvaertwijk Anderlecht © Saskia Vanderstichele

Vaardigheden

Vanuit de methodiek van de 'dérive'; verkennen wij wandelend en kijken het gebied en leggen de onbevooroordeelde emotionele ervaring vast.

De verkenning van het gerichte gebruik van woord en beeld vanuit het vastleggen van de 'dérive' en het **perspectief van meerstemmigheid**.

De Europese hoofdstad Brussel kenmerkt zich door een eclectische vorm van stedenbouw, diversiteit aan culturen, binnenstedelijke bedrijvigheid en de grote rol die de automobilitie speelt. In de Brusselse Heyvaertwijk komen deze karakters samen; een verdichte woon-werkwijk met autodealers en industrie, waar nood is aan een herverdeling van de publieke ruimte. Door deze auto-infrastructuur voorop te stellen is er gebrek aan ruimtes die plek bieden aan de mens en natuur. In deze studio verkennen we de toekomst van de Heyvaertwijk, een casus binnen Brussel2030 –Brussel als culturele hoofdstad. We gaan te werk vanuit de methodiek van de 'dérive'; deze psychogeografische methode vindt zijn oorsprong in de vorm van de wandeling binnen het Situationisme om onbevooroordeeld de emotioneel ervaren situaties in een stedelijk gebied in kaart te brengen. Vanuit deze methodiek komen we tot een locatie-specifieke interventie die interacteert met de omgeving en op strategische wijze een ruimtelijk-maatschappelijke opgave agendeert.

Studio 10

We Own the City: Berlin

Stedenbouw
Buurt

Kunnen we met kleine plannen grote impact maken? We Own the City is een uitnodiging om stedelijke vernieuwing te stimuleren vanuit de kwaliteiten van de bestaande stad.

Docenten

Giacomo Gallo New
Environments

Robert Younger Karres en
Brands

Mira Nekova Time to Access

Andrea Verdecchia Time to
Access



Holzmarkt Berlin Spreeufer

Vaardigheden

Een **verkenning** van het krachtenveld van collectieve stedelijke invullingen door lezingen en analyse van voorbeeldprojecten.

Uitgaande van je concept en referenties zullen we samen testen hoe je je eigen ideeën en aanpak kunt vertalen naar visuele producten. Door verschillende tools te gebruiken, zoals grafieken, diagrammen, schetsen, tabellen en afbeeldingen, zullen we een volledig verhaal creëren.

Owning the city gaat over het creëren van plekken van eigenaarschap: het ondernemerschap van de ruimte. Het doel is om de leefbaarheid van de stad te verbeteren en sociaal welzijn te stimuleren; het sociale en ruimtelijke weefsel van buurten te versterken vanuit het individu of de gemeenschap. We maken een netwerk van kleine plannen, op de juiste plekken, met specifiek programma voor de juiste doelgroepen. Hiermee richten we ons op de kracht van de pionier: een mens, een familie, een groep vrienden - of de kracht van de ontwerper.

In de studio verkennen we een buurt in Berlijn, op zoek naar beschikbare locaties. We leren het scannen van een locatie en het testen van programma's; een idee te pitchen, te onderhandelen en een project te verdienen; te ontwerpen voor het collectief en waarde toe te voegen aan de stad. We praten met ontwikkelaars, architecten-ondernemers, woningbouwcoöperaties, om te leren over nieuwe, duurzame manieren om de stad te maken. Deze studio gaat zowel over kleine stedenbouw als over radicale typologieën voor gemengde functie.

**Rotterdamse
Academie van Bouwkunst**
Programma 23/24 S1

Studio 11

Intense stad: Urgenda

Stedenbouw
Wijk

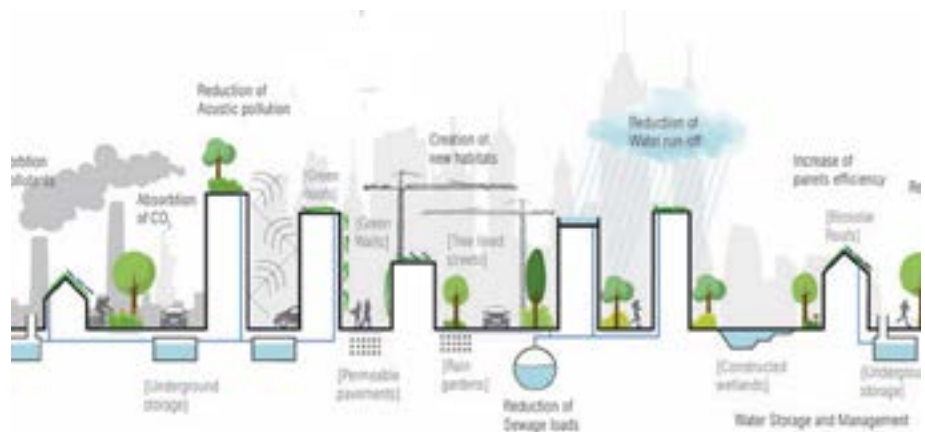
Docenten

Ivar Branderhorst Ziegler
Branderhorst

Jaap van den Bout palmbout
Franz Ziegler Ziegler Bran-
derhorst

Gerrit Timmers OT theater

Hoe kunnen de uitgangspunten van Urgenda omgezet worden in een toekomstbestendige en klimaatneutrale ontwikkeling met een gemengd woon-werk milieu op het voormalig vliegveld Zestienhoven?



Rethink the future - future sustainable cities

Vaardigheden

Wij doen onderzoek naar de **typologieën** voor een transitie naar een gezonde en toekomstbestendige gebouwde omgeving.

Samen met Gerrit Timmers oefenen wij het overtuigend en op eigen manier **presente-
ren** van de plannen.

Voor een grootschalige aanpak van stedelijke en klimaatneutrale verdichting zijn offers nodig. Samen met Urgenda, bekend van de klimaatzaak tegen Shell, gaan we het vliegveld Rotterdam-The Hague Airport transformeren tot een klimaatneutrale stadswijk van de toekomst. Het huidige vliegveld veroorzaakt veel geluidsoverlast en luchtvervuiling voor de omwonenden. Daarom stellen we jullie de uitdaging om dit gebied van 220 ha een alternatieve invulling te geven die van grote betekenis is voor de stad Rotterdam.

We ontwikkelen een plan voor meer dan 10.000 huishoudens in combinatie met bedrijvigheid als alternatief ontwikkelmodel dat in overeenstemming is met de klimaatdoelstellingen en de reductie van CO2. Hoe dragen biobased bouwen, energietransitie, klimaatadaptatie, duurzame mobiliteit en biodiversiteit bij aan het creëren van een gezonde en toekomstbestendige leefomgeving? We bezoeken en onderzoeken innovatieve bouwtypologieën die wonen en werken combineren en zich richten op het halen van deze doelstelling. Met deze informatie gaan we op zoek naar een toekomstbestendige leefomgeving als alternatief voor het vliegveld.

Rotterdamse
Academie van Bouwkunst
Programma 23/24 S1

Studio 12

Assembling Mobility Futures

Urbanism
City/Region

How to reconstruct our mobility systems as integrated systems to maximize their environmental and societal benefits to design a sustainable and inclusive system for the future?

Tutors
Ganesh Babu R P, Posad
Maxwan
Stefano Agliati, Posad
Maxwan
Catja Edens



Assembling Regional Mobility Futures - Posad Maxwan

Skills
Combining data of complex mobility systems and planetary boundaries with the **personal narratives** of the trips we made in the region. We would use **spatial mapping and data visualization** as both analysis and communication tools. Uncovering complexity is only one part of the story; the second part is to be able to tell an actual story that can convincingly convey the complexity to build consensus towards difficult choices.

Dutch cities have managed to stay small, while still being able to be internationally competitive. Foundational for this success is the effective regional mobility system that enables cities to work together as a polycentric network. We work on the regional mobility system of the Randstad. While using design research to familiarize ourselves with systems thinking, complex systems, and planetary boundaries, it is important to stay grounded and tangible. Therefore we start by tracing our personal trips within the region, for work, study, recreation, shopping and other reasons. We critically reflect on the environmental and societal costs of these trips. Starting with something as familiar and personal as our individual trips/routes gives us the grounding to understand complexities. We will then reconstruct mobility systems as integrated systems to maximize their environmental and societal benefits. Through this process, we would critically evaluate existing mobility systems and design a sustainable and inclusive system for the future.

Rotterdamse
Academie van Bouwkunst
Programma 23/24 S1

Theorieprogramma

Jeroen Visschers

Theorieonderwijs

Architectuur en stedenbouw als ontwerpende disciplines hebben een eigen ontwerpinstrumentarium ontwikkeld waarmee ze de complexe opgaven die de maatschappij ze stelt tegemoet treden. Het ontwerpvakmanschap van architecten en stedenbouwers toont zich in de beheersing van dat instrumentarium. Die gereedschapskist bestaat niet alleen uit ontwerpvaardigheden maar ook uit kennis en inzicht in het eigen vakgebied en in die maatschappelijke realiteit waarin het ontwerpend handelen altijd plaatsvindt. De greep uit de gereedschapskist is niet willekeurig maar vindt plaats vanuit de kritische houding van de beroepsbeoefenaar. Daarmee is er niet alleen ruimte voor eigenheid maar ook voor maatschappelijk engagement.

Aanbod theorie

Binnen het collegeprogramma staat de ontwikkeling van die kennis en houding centraal. We zien theorie als een referentiekader van waaruit het ontwerpend handelen vertrekt én als de horizon waartegen ontwerpers een eigen persoonlijk professionele houding ontwikkelen. Het aanbod van theorie is breed en waaiert uit over vier categorieën. Het bewustzijn van een traditie van ontwerpen wordt gevoed door de colleges die het heden en verleden van de beroepsuitoefening centraal stelt. De categorie 'veld' beschouwt de ontmoeting van het eigen ontwerpend handelen en de wereld om ons heen. Die wereld bestaat uit economische, sociale, culturele en politieke krachten en systemen maar ook uit de aanpalende disciplines zoals landschapsarchitectuur en ruimtelijke ordening. Het vakdebat en het ontwikkelen van een eigen houding daarbinnen komt aan de orde binnen de categorie 'discours'. Tot slot komt de kennis die ontwikkeld binnen de eigen disciplines aan de orde in de vakken categorie. Deze intrinsieke en vaak impliciete kennis omvat onderwerpen als ontwerpmatig onderzoek, typologieën, tektoniek et cetera

Actualiteit

We ontwikkelen elk jaar een nieuw programma dat aansluit bij de actualiteit waardoor er ruimte is voor thema's en vraagstukken die vandaag en in de nabije toekomst een beroep doen op ons ontwerpvakmanschap. Vanzelfsprekend biedt het theorieonderwijs ruimte om te reflecteren op deze trends en bewegingen. Tegelijkertijd werd het afgelopen jaar in de media zichtbaar hoe het begrip van wat 'kennis' is ondervraagd wordt. We lijken een tijdperk binnen te varen waarbij kennisontwikkeling ondersteund gaat worden door kunstmatige intelligentie. De creatieve sector, en daarmee

ook onze vakgebieden, zullen gevoed gaan worden door zogenaamde generatieve kunstmatige intelligentie die op basis van statistische modellen en machine learning ons zal ondersteunen in het creatieve proces. Daarnaast zal de rol van AI binnen onze maatschappij bijdragen aan het oplossen van vraagstukken maar ook nieuwe ethische en morele vragen opwerpen.

Werkvormen

De ontwikkeling van generatieve kunstmatige intelligentie verliep dit afgelopen jaar zo snel dat we verwachten dat studenten er komend jaar binnen het onderwijs meer gebruik van gaan maken. Traditionele toetsvormen zoals het schrijven van essays, papers en scripties lijken door de komst van ChatGTP en andere modellen die informatie kunnen genereren in de vorm van natuurlijke taal minder relevant te worden. Dat betekent dat het spectrum aan werk- en toetsvormen gericht op het ontwikkelen van de eigen positie binnen het vakdebat, het beroep en de maatschappij de komende jaren nog breder zal worden. De ondersteuning van het creatieve proces door nieuwe technologie zien we als een kans voor het ontwikkelen van nieuwe concepten, het (sneller) testen van nieuwe ontwerpgedachten en het ondersteunen van het maken van ontwerpbeslissingen.

Nieuwe technologie

Inhoudelijk zal de invloed van AI op de maatschappelijke realiteit, hoewel niet een hoofdthema, wel aangeraakt worden in een aantal colleges. Gezien de snelheid waarmee de nieuwe technologie zich ontwikkelt zal het onderwerp binnen steeds meer colleges en studio's terugkeren. In deze programmagids vindt je bij elk (werk)college afbeeldingen terug die automatisch gegenereerd zijn op basis van de tekst van de collegeomschrijving. Hiervoor is gebruik gemaakt van Stable Diffusion, een deep learning model uitgebracht dat gedetailleerde afbeeldingen kan genereren op basis van tekstbeschrijvingen. Voor deze programmagids is er om ethische redenen voor gekozen om het model te trainen met afbeeldingen afkomstig uit Creative Commons bronnen. De bijschriften zijn gegenereerd door ChatGTP.

Jeroen Visschers

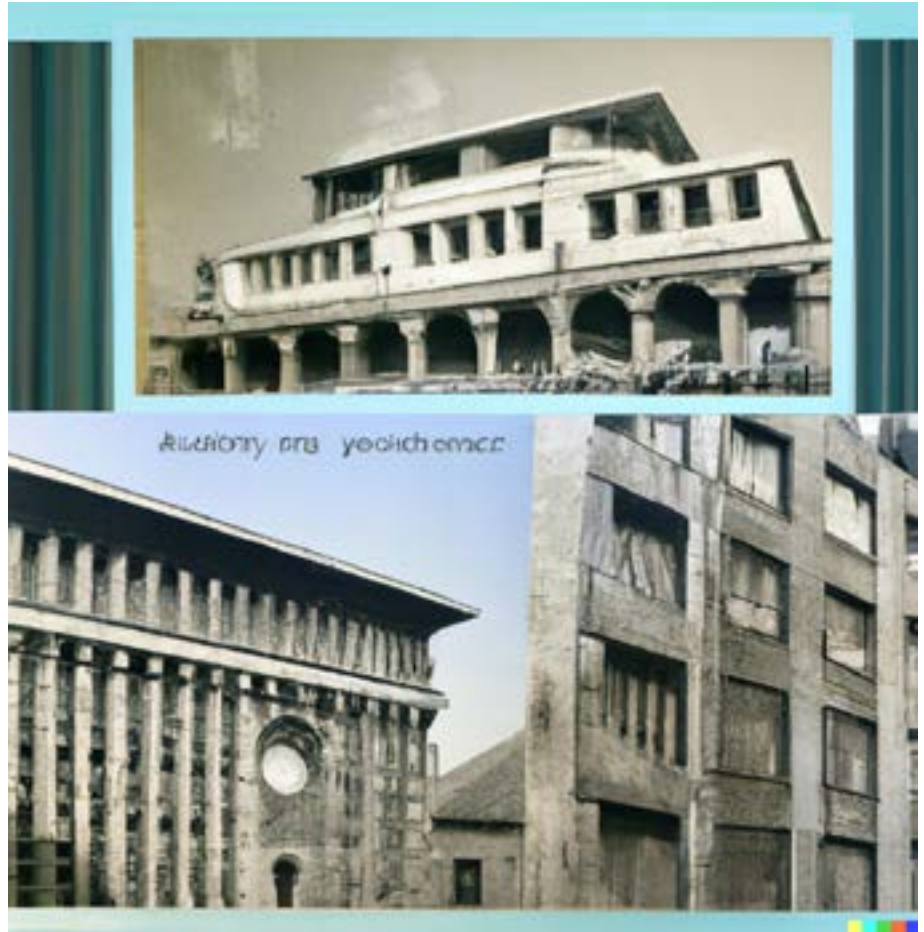
Coördinator Theorieonderwijs

College S1 Architectuur- en stedenbouwgeschiedenis

Categorie: Past and Present

Instructors

Ernie Mellegers



"a collage of historical, modern architecture at the turn of the twentieth century"

Thursdays 19.00–22.00

Sessions: 14

Study load: 4 ECTS

Participants: unlimited

Remarks: This English spoken lecture series is mandatory for Architecture and Urban Design students prior to starting their graduation project.

This introduction into the History of Architecture and Urban Design consists of an overview from approximately 1750 to the late 20th century. The lectures provide an insight into the history of Western urban design and architecture and its context using a chronological-thematic framework. The themes for this broad culture-historical approach will be focusing on revolutionary developments, long and strong tendencies and traditions within architecture as well as life within the fast developing (modern) urban landscape. Developments in urban and architectural design, and their historical interaction, will be explored within the context of their shared theoretical and cultural background. Developing a frame of reference for design and thinking combined with acquiring the fundamental skills of exploring, reading and writing will be tutored parallel to the formal lectures.

**Rotterdamse
Academie van Bouwkunst**
Programma 23/24 S1

College Semester 1

Filosofie

Categorie: Veld

Docent
Katrijn van de Vrande



“a philosophical debate taking into account human, animal and plant life as part of nature”

Donderdagen 19.00–22.00
Bijeenkomsten: 14
Studiebelasting: 4 ECTS
Deelnemers: onbeperkt

Filosofie - als traditie van het denken, of het bevragen van dit denken - kan een waardevolle bijdrage leveren aan de ontwikkeling van architecten en stedenbouwkundigen. Met de filosofie als achtergrond stelt de collegereeks vooral ‘manieren van denken’ centraal. Het primaire doel is niet het je eigen maken van de geschiedenis van de filosofie, maar het stimuleren van je kritische en cognitieve eigenschappen als ontwerper. De reeks biedt je instrumenten om te reflecteren op je eigen werk en vanuit scherpere redeneringen beslissingen te nemen of oordelen te vellen. Centraal staat het denken van Bruno Latour, Naomi Klein, Jason Moore, Michael Hardt en Antonio Negri. Dit vormt het vertrekpunt om de positie van het eigen ontwerpend handelen opnieuw te ontwikkelen ten opzichte van de keten aan crises die onze wereld overspoelt.

College S1 Cultural Theory: The Space of Cinema

Categorie: Field

Instructors

**Claudio Saccucci and
Roxane van Hoof**



"on the theory of film and architecture"

Thursdays 19.00–22.00

Sessions: 14

Study load: 4 ECTS

Participants: unlimited

Remarks: This is an English spoken lecture series.

Film is a medium that enables us to look at the built environment that surrounds us every day through different eyes. It makes it possible to reflect on a reality that we rarely see except through our highly subjective glance. When this reflection takes on the character of productive criticism and the viewer in it succeeds in converting it into (an impetus to) design action, it becomes interesting. Such an incentive can be a text, or simply a discussion about our field.

The objective of this seminar series is twofold. On the one hand, it opens new windows on reality that enable us to reformulate our architectural or urban thinking. On the other hand, it questions not only reality but also distils architectural and urban design theoretical concepts from cinematography. Through the medium of film, students will capture space in all its atmospheric conditions and develop a spatial narrative that uses space, light, texture and scenography to convey meaning. The tutorial sessions will alternate filming and film viewing, reading and discussing the products made.

**Rotterdamse
Academie van Bouwkunst**
Programma 23/24 S1

College Kwartaal 1

Kritiek

Categorie: Discours

Docent

Marina van Bergen



"A critical debate on architecture and urban design and its societal role"

Donderdagen 19.00–22.00

Bijeenkomsten: 7

Studiebelasting: 2 ECTS

Deelnemers: 16

Let op: Deze collegereeks moet met een voldoende zijn afgerond voordat studenten aan hun afstudeerproject kunnen beginnen. (Ze geeft vrijstelling voor het laboratorium 'Argumenteren en Schrijven' dat voor studenten van generatie 2015-2016 en ouder verplicht is.) De reeks wordt 3x per jaar aangeboden.

Architectuur en stedenbouw zijn niet los te beschouwen van een fysieke, historische en maatschappelijke context. Geworteld in de werkelijkheid heeft een ontwerp een interne logica, maar verhoudt het zich ook altijd tot een externe realiteit. De reeks 'Kritiek' vraagt ontwerpers te reflecteren over de eigen positie binnen het vakgebied in het licht van hedendaagse vraagstukken. Kennis over de wisselwerking tussen ontwerp en 'zeitgeist', historiografie en theorie is essentieel, net als de vaardigheid om het ontwerp te kunnen wegen op relevantie en urgentie. Tegelijkertijd is het van belang om hierin een eigen positie te bepalen en deze te kunnen verwoorden in een debat met vakgenoten. Dit werkcollege legt de nadruk op de verbale, tekstuele en verbeeldende expressie van kritiek. De ontwikkeling van deze vaardigheden wordt begeleid en gestimuleerd door het (samen)werken in een kleine werkgroep.

**Rotterdamse
Academie van Bouwkunst**
Programma 23/24 S1

College Kwartaal 1

Politiek

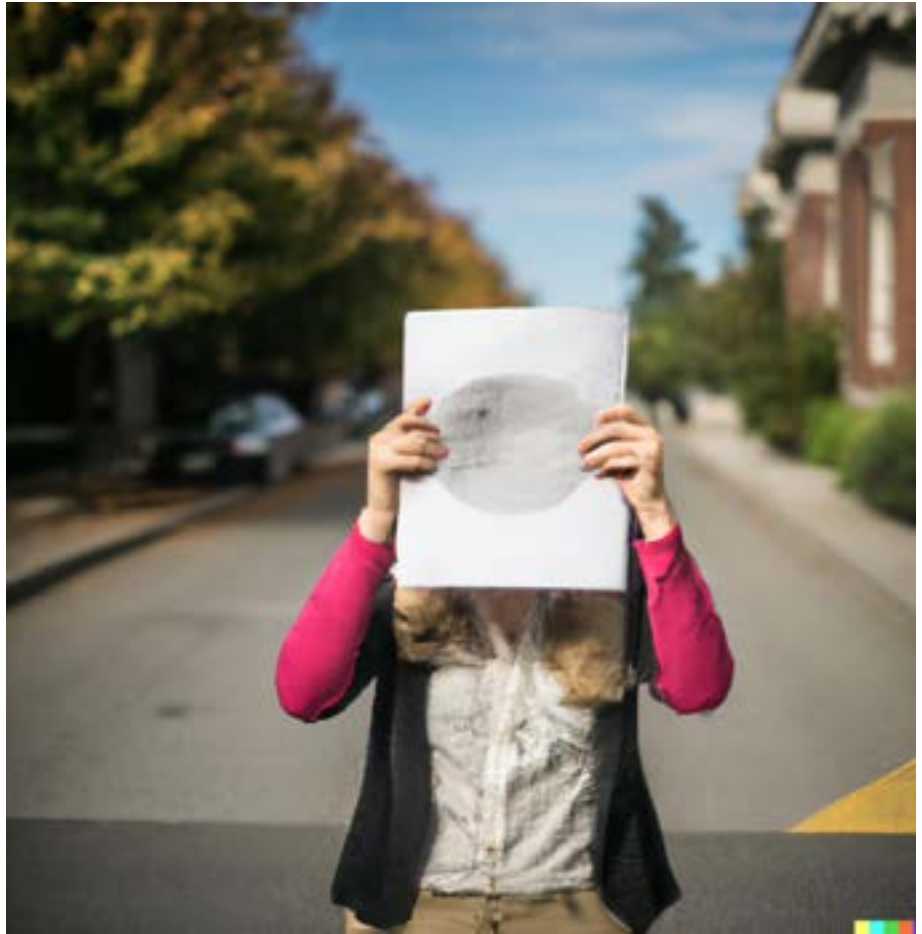
Categorie: Veld

Docent

Violette Schönberger

Tim Peeters

Jeroen Visschers



"A designer of the built environment as activist"

Donderdagen 19.00–22.00

Bijeenkomsten: 7

Studiebelasting: 2 ECTS

Deelnemers: 16

Let op: Deze collegereeks is bedoeld voor studenten die al twee studio's afgerond hebben.

Politiek gaat over het organiseren van een samenleving, net als, in zekere zin, architectuur en stedenbouw. Architectuur en stedenbouw worden (mede) gestuurd door politieke krachten, mechanismen en opvattingen, maar geven er omgekeerd ook vorm aan. In de collegereeks 'Politiek' onderzoeken we de meervoudige betekenis van het politieke voor onze vakgebieden. De collegereeks Politiek richt zich op de 'praktijken van ontwerp & politiek'. In tegenstelling tot de 'grote politiek' van beleid en besluitvorming die het afgelopen jaar aan de orde kwam, richten we onze blik op de microschaal van het politieke. Er is op de individuele en collectieve schaal in de vorm van activisme, verstoring en zelforganisatie een politieke kracht zichtbaar. Als ontwerper in het veld, en onderdeel van een maatschappelijk systeem kunnen we die kracht mobiliseren. Wat zijn onze mogelijkheden om vanuit een professionele en persoonlijke rol te handelen?

**Rotterdamse
Academie van Bouwkunst**
Programma 23/24 S1

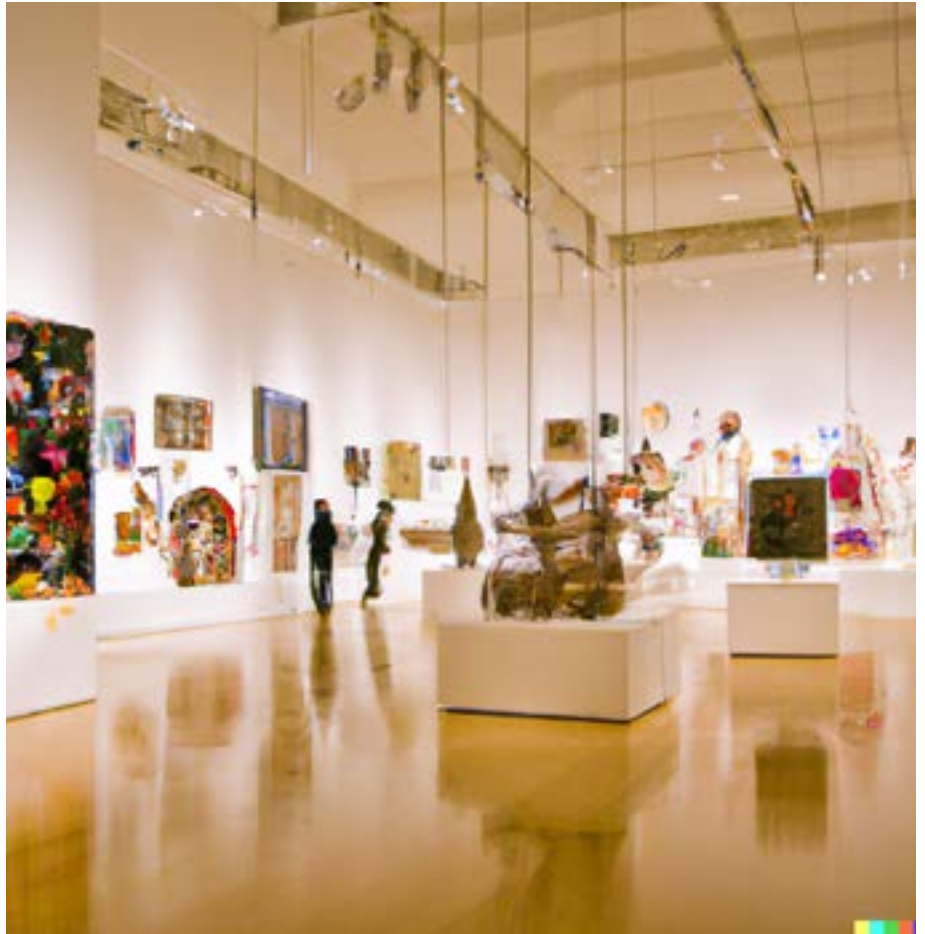
College Kwartaal 1

Kunstgeschiedenis

Categorie: Veld

Docent

Jasper de Haan



“A brief history of contemporary architecture and its discourse”

Donderdagen 19.00–22.00
Bijeenkomsten: 7
Studiebelasting: 2 ECTS
Deelnemers: onbeperkt

Architectuur wordt soms beschouwd als de moeder der kunsten. Zij verenigt de beeldhouwkunst en de schilderkunst in zich. Blijft de vraag of architectuur zelf ook kunst is, of alleen maar moeder. Maar zelfs los van die vraag begeef je je als ontwerpend architect, of je het nu wilt of niet, in het eeuwenoude discours van de kunsten. Daarom is het noodzakelijk dat discours en die geschiedenis te kennen, zodat je weet waartoe je je verhoudt. Kunst leert ons kijken, steeds maar weer, anders en opnieuw. Maar gelukkig zijn er ook constanten. En daar gaat het misschien eigenlijk om. Om de constanten die de echte kennis van ons vak vormen. Het college geeft inzicht in het veld der westerse kunsten en hoe architectuur en de architect zich daartoe verhouden. Met als doel dat de student zich bewust is van dat veld en daarbinnen een gemotiveerde positie kan innemen.

**Rotterdamse
Academie van Bouwkunst**
Programma 23/24 S1

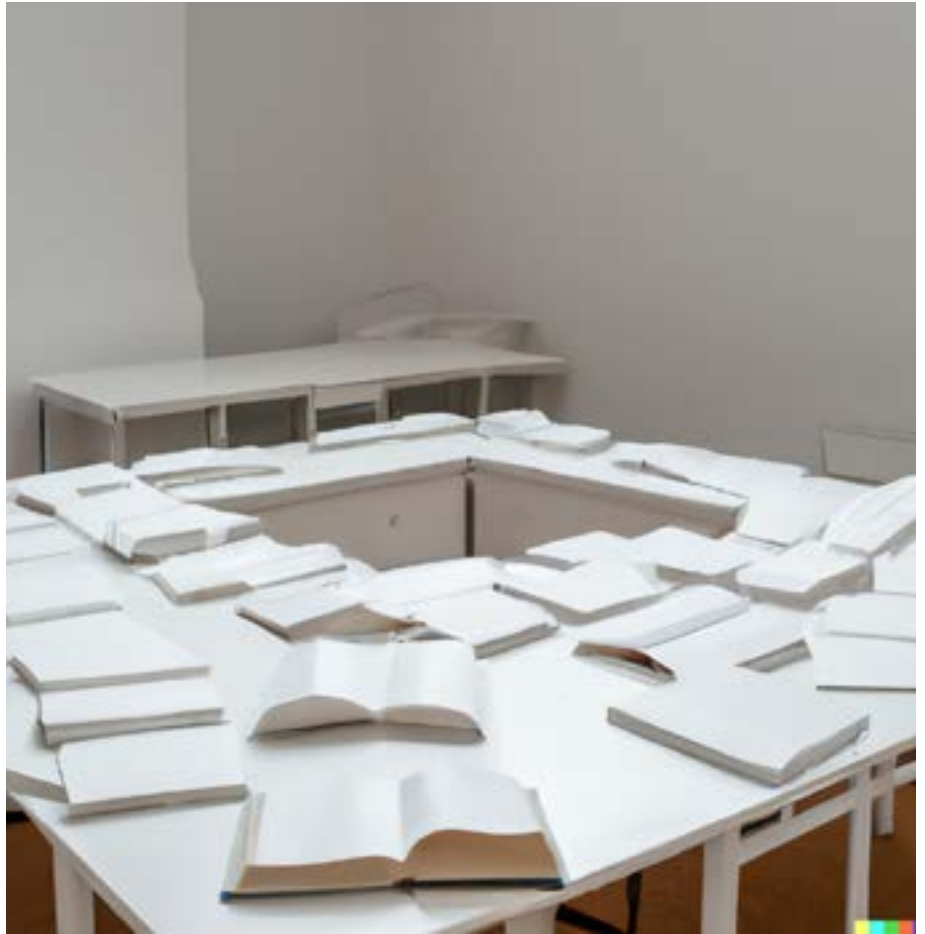
College Kwartaal 2

Architectuurtheorie

Categorie: Discours

Docent

Jeroen Visschers



“Close reading architectural theory”

Donderdagen 19.00–22.00

Bijeenkomsten: 7

Studiebelasting: 2 ECTS

Deelnemers: 18

Architectuurtheorie is een slordig gedefinieerde academische discipline. Sommigen beschouwen haar als een specialisatie binnen de architectuurgeschiedenis en anderen als leverancier van een maatschappijkritisch instrumentarium of als filosofisch perspectief op de architectuur van vandaag. De reeks ‘Architectuurtheorie’ interpreteert theorie als middel om zich kritisch te verhouden tot de eigen discipline en het maatschappelijk krachtenveld waarin architectuur tot stand komt. We beschouwen verschillende theoretische posities aan de hand van ‘close reading’ van sleutelteksten.

College Kwartaal 2

Ruimtelijke ordening

Categorie: Veld

Docent
Frank van den Beuken



“the practice of spatial planning and urban design”

Donderdagen 19.00–22.00
Bijeenkomsten: 7
Studiebelasting: 2 ECTS
Deelnemers: onbeperkt

Nederland heeft een rijke traditie van ruimtelijke planning en stadmaken en kent daarmee een complexe ruimtelijke ordeningspraktijk die anders is dan in andere landen. Tegelijkertijd hebben steden en regio's in Nederland met vergelijkbare ontwikkelingen en transitie's als andere steden en regio's in de wereld. Denk aan energietransitie, demografische ontwikkelingen, migratie, trek naar de stad, gentrificatie, sociaaleconomische segregatie, mobiliteitstransitie, economisch clustering en het ontstaan van innovatiemilieus, voedseltransitie, de transitie naar een circulaire grondstofstromen en democratische vernieuwing. Door deze ontwikkelingen verandert de ruimtelijke ordeningspraktijk. En er ontstaan nieuwe inzichten, mede op basis van planologisch en interdisciplinair stedelijk onderzoek. In deze collegereeks verkennen we hoe de vakgebieden architectuur/stedenbouw en planologie/ruimtelijke ordening zich tot elkaar verhouden in de hedendaagse context. Daarbij zal ingegaan worden op de veranderende ruimtelijke ordeningspraktijk door maatschappelijke ontwikkelingen en door de invoering van de Omgevingswet. De collegereeks geeft inzicht in deze praktijk en wat je daar als stedenbouwkundige of architect van moet begrijpen. Aan het einde van de reeks vragen we aan jou om je eigen positie als ontwerper in dit veranderende speelveld te bepalen.

**Rotterdamse
Academie van Bouwkunst**
Programma 23/24 S1

College Kwartaal 2

Landschapsarchitectuur

Categorie: Discours

Docent
Cor Geluk



“A collection of contemporary idea's and projects in landscape architecture”

Donderdagen 19.00–22.00
Bijeenkomsten: 7
Studiebelasting: 2 ECTS
Deelnemers: onbeperkt

Deze spoedcursus landschapsarchitectuur is opgebouwd rond een aantal thema's die specifiek vanuit dit vakgebied worden ingebracht. De stedenbouwkundige en de architect is gewend een opgave vorm te geven vanuit een te realiseren gebouwd programma. De landschapsarchitectuur is juist de contramal. Door inzicht te geven wat deze contramal voor een betekenis heeft voor het ontwerp op zowel een hoger schaalniveau (onze verschillende landschapstypen), op het midden schaalniveau (openbare ruimtes als park, plein en straat) als op specifieke landschappelijke programma's (water en ecologie) wordt het vakgebied blootgelegd. Daarnaast wordt stilgestaan bij de 4e dimensie, waarbij de factor tijd wordt gezien als ontwerpinstrument.

Het college is alternerend van opzet met theorie en praktijk. Zo worden er 3 gastsprekers uitgenodigd die specialist zijn in een specifiek onderdeel.

**Rotterdamse
Academie van Bouwkunst**
Programma 23/24 S1