

Programmagids 23/24 S2

**Rotterdamse
Academie van Bouwkunst**

Programma 23/24 S2

Studio's Semester 2			
Studio 1	Klein gebouw, A	Leve de imperfectie!	
Studio 2	Klein gebouw, A	Vorbij gangen en lokalen	
Studio 3	Klein gebouw, A	Fragmenten van het sublieme alledaagse	
Studio 4	Middelg. gebouw, A	Spaces for Conversation	
Studio 5	Middelg. gebouw, A	Tutti Frutti	EN
Studio 6	Groot gebouw, A	Het cultuurhuis van morgen	
Studio 7	Groot gebouw, A	Het Venetiaanse palazzo	
Studio 8	Ensemble, A/S	Being Neighbours	EN
Studio 9	Ensemble, A/S	Scènes in Stadspark West	
Studio 10	Straat, S/A	Hef in eigen handen	
Studio 11	Wijk, S	Water-Craft	EN
Studio 12	Stad, S	Spoorzone Hengelo West	

Colleges 2023/2024 Kwartaal 3/4	
Disciplinegebonden Field	Fundamentals How to do less harm. Architecture and Urban Planning as/beyond Extraction
Disciplinegebonden	Koersbepaling. (Op)posities in architectuur en stedenbouw

Colleges 2023/2024 Kwartaal 3	
Discours Present and past	Kritiek History of Urban Design. Nature and Culture: Ecologies in and around the City
Heden en verleden	Architectuurgeschiedenis. Architectuur & maatschappij: wonen in een groene stad

Colleges 2023/2024 Kwartaal 4	
Discours	Stedenbouwtheorie. Smooth City
Discours	Architecture Theory. Aldo Rossi's l'Architettura della Città Revisited

Studio 1

Leve de imperfectie!

Architectuur
Klein gebouw

Docenten
Erno Langenberg
Robert van Kats
Sanne Eekel
Thomas van Nus

Deze studio onderzoekt hoe een lokaal verbouwde Rotterdamse biobased architectuur eruit kan zien bij het gebruik van minimaal bewerkte grondstoffen. We verkennen het proces van gewas tot gevel, bouwen een gezamenlijke materiaalsamplebibliotheek, en ontwerpen en realiseren een volledig biobased geveldeel.



Vaardigheden
Studenten verkennen diverse onderdelen in het proces van gewas tot gevel van biobased materialen, met hands-on workshops en groepsessies. Het resultaat is een gezamenlijke materiaalsample-bibliotheek die creativiteit en inzicht bevordert in het ontwerpproces. Studenten ontwikkelen heldere communicatie (zowel visueel met flow-charts als praktisch met handleidingen) en verkennen toekomstige technologische communicatiemogelijkheden. Al deze vaardigheden komen tenslotte samen in gezamenlijk ontworpen en gebouwde mock-ups van gevelelementen.

Biobased materialen kunnen de aanzienlijke negatieve impact van de bouwsector op het klimaat verminderen. Deze experimentele hands-on ontwerpstudio gaat een stap verder dan het vervangen van bestaande bouwelementen zoals plaatmateriaal en balken door biobased varianten. We onderzoeken een nieuwe bouwcultuur die uitgaat van de kwaliteiten en logica van het gegroeide materiaal. Natuurlijke materialen variëren in vorm en grootte. Het standaardiseren van deze materialen vergt veel energie, veroorzaakt een aanzienlijke hoeveelheid afval en ontnemt de materialen hun eigenheid en expressie. Deze studio kijkt naar het gehele proces van het verbouwen van de gewassen tot het bouwen, wat er gebeurt tijdens, maar ook na het functionele leven van het gebouw. Studenten ontwerpen en realiseren een geveldeel voor een bestaand gebouw in Rotterdam, gemaakt met het gekozen biobased materiaal. Deze wordt uitgewerkt en gepresenteerd aan de hand van 1:1 mock-upmodellen waarbij we de imperfecties van de natuurlijke materialen omarmen en integreren in een duurzame en expressieve architectuur. Zo wordt via het ontwerp kritisch nagedacht over de bouwindustrie, de consequenties van materiaalkeuzes en de connecties tussen landschap, gewas, verwerking, bouw en onderhoud.

Rotterdamse
Academie van Bouwkunst
Programma 23/24 S2

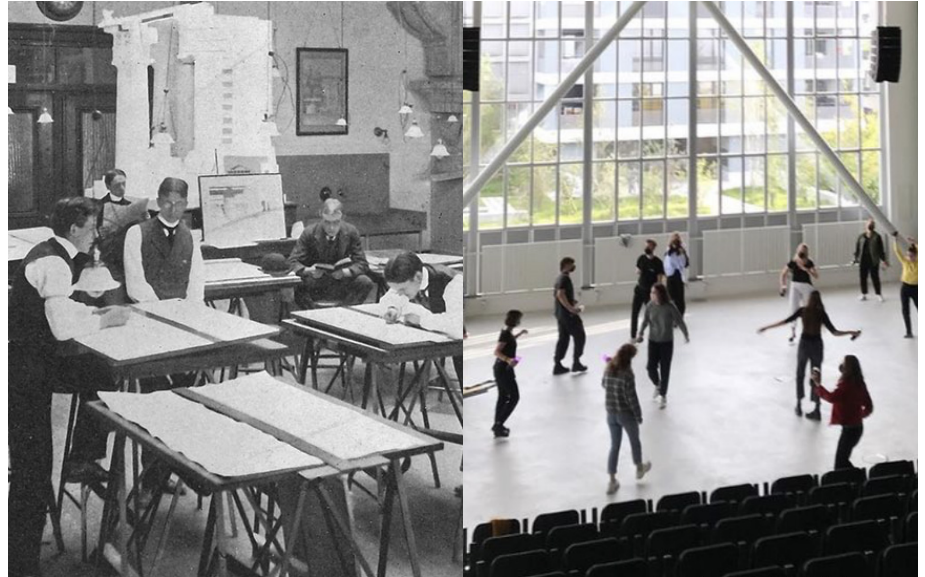
Studio 2

Vorbij gangen en lokalen

Architectuur
Klein gebouw

Docenten
Alexandra Sonnemans
Michiel Huijben

In de wildcard studio **Vorbij gangen en lokalen**, die voortbouwt op inzichten en voorstellen uit de studio **Academiegebouw** en het project **Hacking the Academy van Wessel Geysels**, gaan we dieper in op het (her) definiëren van onze onderwijsruimtes: wat, waar en hoe we willen leren?



TOEN / NU

Vaardigheden
In deze studio leren we hoe denken, doen en reflectie samenkomen in een onderzoekende ontwerppraktijk. Door het ontwerpproces als onderzoeksgereedschap te gebruiken, en onze ruimtelijke analyses met alle zintuigen te verkennen, ontwikkelen we nieuwe vocabulaires met betrekking tot het vakgebied. Door het proces open te stellen voor deelname van anderen sorteren we voor op een nieuwe ontwerppraktijk, die minder gericht is op individueel auteurschap en die flexibeler mee kan bewegen met de eisen van haar tijd.

Van de hedendaagse ontwerper wordt verwacht dat deze zowel vakman als vernieuwer is, die proactief reflecteert, onderzoekt en positie inneemt t.o.v. de klimaatcrisis en andere complexe en collectieve uitdagingen. Deze ontwikkeling vraagt om nieuwe vaardigheden, methodes en instrumenten en om onze onderwijsruimtes om te vormen. Welke fysieke kwaliteiten creëren inspirerende ruimtes voor onderzoek, verdieping, reflectie, ontmoeting en dialoog? Om dit te onderzoeken is het gebouw zelf onze maquette. We nodigen je uit om actief deel te nemen aan de analyse, transformatie en 'toe-eigening' van de academie, als een 'laboratorium voor nieuwe praktijken en collectief leren'

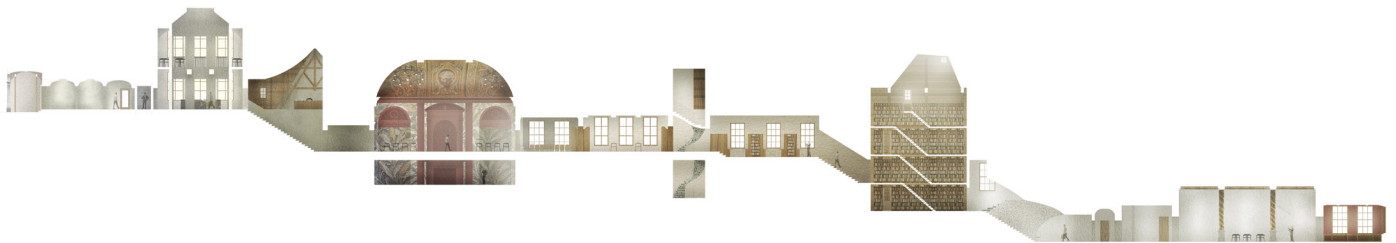
Rotterdamse
Academie van Bouwkunst
Programma 23/24 S2

Studio 3 Fragmenten van het sublieme alledaagse

Architectuur
Klein gebouw

Docenten
Jesper Baltussen
Margit van Schaik
Hüsnü Yegenoglu
Alba Tavares Vanhoutte

Deze studio gaat over leefkwaliteiten in woningbouw. We nemen de dagelijkse woonervaringen als uitgangspunt en ontwerpen vanuit de bewegingen, ervaringen en activiteiten van bewoners ruimtelijke fragmenten, die we daarna samenvoegen tot nieuwe woningen, gebruikmakend van ervaringscollage-technieken.



sequentiecollage afstudeerproject, Jesper Baltussen, 'In Answer to Versailles'

Vaardigheden

We onderzoeken leefkwaliteiten in bekende en minder bekende woningen van de jaren '90. We gaan deze woningen onderzoeken door bewoners te interviewen en analysetekeningen van haar ruimtelijke elementen te maken. Deze worden verzameld in een collage waarmee we de ervaring van de woning in fragmenten samenvatten.

In samenwerking met de communicatiedocent vertalen we de analyseaanpak naar het ontwerp van een nieuwe woning met de collagetechniek. Vanuit enkele activiteiten/fragmenten bouwen we naar het geheel toe.

In deze studio benaderen we architectuur vanuit de ervaring van haar bewoners. Als architect beleef je het gebouw vaak als een te ontwerpen object, op basis van plattegronden, doorsneden en aanzichten. Als bewoner bekijk je het gebouw echter slechts zelden op die manier; het grootste deel van de tijd ervaar je het gebouw als instrument dat je ondersteunt in je dagelijkse activiteiten. Toch is de invloed van het architectonisch ontwerp op die dagelijkse activiteiten groot.

In de jaren '90 wordt er veel geëxperimenteerd met ruimtelijke indelingen van woningen. Daarom gaan we deze periode als casus voor deze studio gebruiken, en onderzoeken we de leefkwaliteiten die hieruit zijn voortgekomen.

In de ontwerpmethodiek speelt het gefragmenteerde perspectief een grote rol. We bekijken gebouwen niet vanuit hun geheel als object maar telkens vanuit aparte activiteiten of ervaringen. Dat betekent dat we eerst losse fragmenten ontwerpen en deze vervolgens bij elkaar brengen. Dat kan conflicten opleveren: wat je vanuit de ene activiteit hebt bedacht strookt bijvoorbeeld niet met de andere. De uitdaging ligt dus in de overgang en samenstelling van de fragmenten tot een gehele woning.

Rotterdamse
Academie van Bouwkunst
Programma 23/24 S2

Studio 4

Spaces for Conversation

Architectuur
Middelgroot gebouw

Docenten
Sereh Mandias
Daan Vulkers
Bas Leemans

Welke rol kan architectuur spelen bij het faciliteren van het publieke gesprek? Deze vraag staat centraal in deze studio. Op basis van een onderzoek naar een reeks historische salons, maak je een ontwerp voor een hedendaagse ruimte voor dialoog en ontmoeting.



Salon van Maison de Verre, 1932, Chareau, Bijvoet, Dalbet

Vaardigheden

De maquette is het centrale communicatiemiddel, zowel in het onderzoek als voor het ontwerp. We gebruiken de 1:33 interieur maquette om de historische salon ruimtelijk te onderzoeken. Ook je ontwerp vragen we je uit te werken in een interieurmaquette, waarin aspecten als materiaal, licht en sfeer zichtbaar worden. Voor het uitdenken en bouwen van de maquettes zal je begeleid worden Bas Leemans

In deze studio werken we aan een ontwerp voor een leeszaal, binnen de context van KANAL – Centre Pompidou: een museum voor moderne en hedendaagse kunst in Brussel. Voor deze leeszaal is onlangs een prijsvraag uitgeschreven; het moet een plek worden voor ontmoeting en gesprek, waar kleinschalige evenementen tot 70 bezoekers plaats kunnen vinden; ‘een plek die openstaat voor de stad en de wijken, een gastvrije ruimte voor zoveel mogelijk mensen’. Deze prijsvraag vormt de basis voor deze studio. We vertrekken hierbij vanuit een onderzoek naar een reeks historische salons, een archetypische ruimte voor publiek gesprek. Vanaf de 17e eeuw was de Europese salon zowel een plaats als een cultureel fenomeen: sociale bijeenkomsten waar deelnemers zich bezighielden met de kunst van het converseren en het nastreven van kennis. Een ruimte ten dienste van de samenleving, die een belangrijke rol speelde in het ontstaan van wat we nu de publieke sfeer noemen. Op basis van het onderzoek vragen we je om een narratief te ontwikkelen voor je eigen ontwerp. Welke ideeën, strategieën of architectonische middelen neem je uit het onderzoek mee naar een hedendaagse ruimte voor publiek gesprek?

Rotterdamse
Academie van Bouwkunst
Programma 23/24 S2

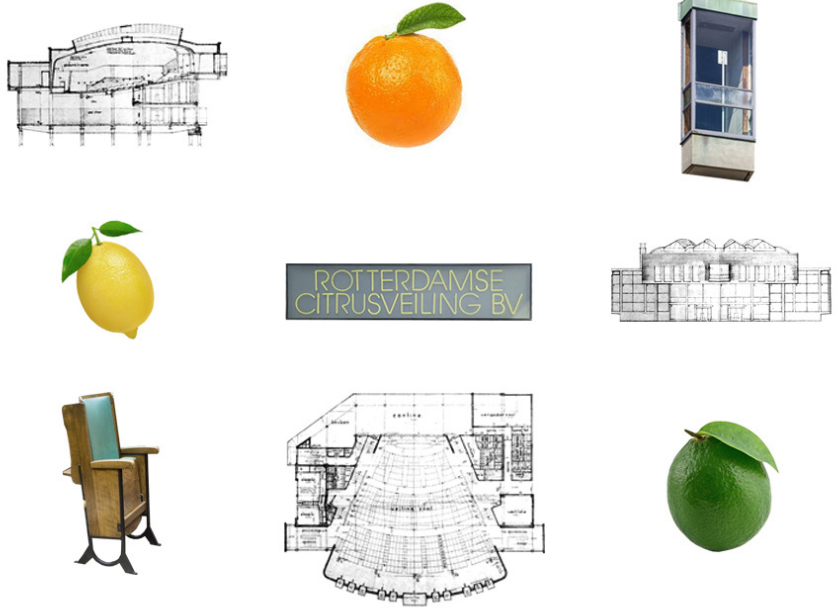
Studio 5

Tutti Frutti

Architectuur
Middelgroot gebouw

Docenten
Mahaut Dael and **Michał Długajczyk** md-2 architects
Heng Yu studio heng yu
Johnny Leya traumnovelle
Marius Grootveld veldwerk architecten

In this studio, we study the future of auction typology basing ourselves on the Citrusveiling in Rotterdam. Combining an in-depth documentation of the past and present of the location, and a surrealist approach for the design process, we create unexpected proposals for its reconversion.



Skills
Through a series of visits on site and collective sessions, we research on the past and future of the typology of auction building, taking the Citrusveiling as case study. Basing ourselves on the collective digital database and learning about surrealist techniques, we create new perspectives for the building, using collages in various scales and formats, to represent individual concepts from vision to materiality.

In this studio we take the Citrusveiling building in Rotterdam as a ground for experimental and typological study, introducing the reconversion of the former auction building as a place for public interaction. The Citrusveiling was built in 1953 by architects W. Van Tijen en H. Maaskant, and despite its listing to the national monuments, it is today unoccupied, outdated, and functionally undefined within the masterplan for the redevelopment of MH4 as a vibrant residential area and makers district.

On the one hand, we generate a collective past and present database for the building and its surroundings, collecting material and immaterial components through a series of visits on the site, digging archive drawings, and learning from diverse examples of auction buildings worldwide. On the other hand, with the contemporary re-interpretation of the typology as a main criteria, we define individual future visions for the place, using surrealist techniques of collage to shape new perspectives for the Citrusveiling.

Rotterdamse
Academie van Bouwkunst
Programma 23/24 S2

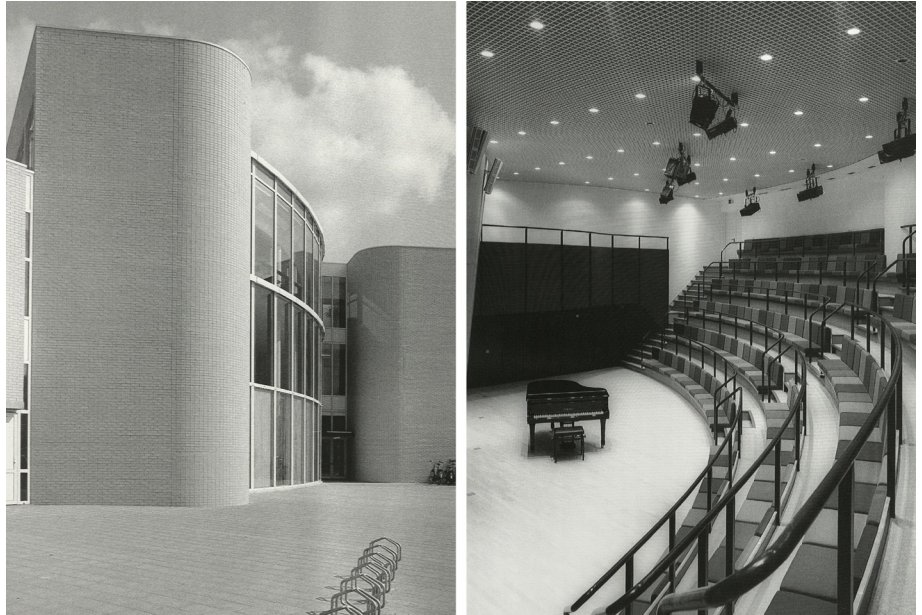
Studio 6

Het cultuurhuis van morgen

Architectuur
Groot gebouw

Docenten
Leonie Boelens
Darlene Tsai
Paul Rutten
Natasja Beckers

In deze studio ontwerpen we een nieuwe bibliotheek met een bestaand gebouw. Daarbij wordt in het bijzonder, naast de traditionele functies, ingegaan op de rol die de bibliotheek speelt in een wereld die steeds meer digitaliseert.



Vaardigheden
We onderzoeken hoe grotere maatschappelijke thema's als kennisontwikkeling zich verhouden tot programma-tische vernieuwing. Tijdens een workshop met de gebruikers zoeken we naar wat de 'nieuwe bibliotheek' zou kunnen zijn. Lezingen dragen hieraan ook bij. Onderzoek en ontwerpproces worden met elkaar verweven door het maken van schaalmodellen (schaal 1:20). Door te schetsen en in de maquette te experimenteren—met schaal, kleur en aansluitingen van ruimtelijke elementen—wordt onderzocht wat ruimtelijk goed werkt en wat niet.

“I have to change to stay the same” – Willem de Kooning.

In deze studio ontwerpen we een nieuwe bibliotheek met een bestaand gebouw, een bibliotheek en muziekschool in Zeist van Jan Hoogstad uit 1983. Studenten nemen een positie in over hoe het bestaande en het nieuwe zich tot elkaar verhouden. De studio verzet zich tegen tabula rasa en stelt voorafgaand aan het nieuwe ontwerp vragen over de bestaande structuur die we aantreffen: wat te behouden – demonteren - te hergebruiken en vanuit welke eisen, en op basis van welke waarden zoals toegankelijkheid, inclusiviteit en gelijkwaardigheid. In deze studio ligt de focus op het ontwerpen van een publiek interieur. We doen dit aan de hand van de drie thema's; de 'nieuwe bibliotheek' in tijden van digitalisering, herbestemming van bestaande (niet-monumentale) gebouwen, en publieke ruimte. Aan de hand van deze thema's werken we van grote tot kleine schaal - van 'Stoel tot Stad' – en gaan we in op de functionaliteit, tactiliteit en sfeer van ruimte. We onderzoeken wat een hedendaagse bibliotheek kan zijn, van straat tot aan het openbare interieur.

Rotterdamse
Academie van Bouwkunst
Programma 23/24 S2

Studio 7

Het Venetiaanse palazzo

Architectuur
Groot gebouw

Docenten
Hans van der Heijden
Theo van de Beek
Remy Jansen

In de studio analyseren we gezamenlijk een reeks palazzi én ontwerp je een woongebouw. Studenten leren over duurzame woningbouwtypologieën die specifieke regionale kwaliteiten bevorderen.



Palazzo Pisano Moretta, Venetië

Vaardigheden

Elke student kiest een Venetiaanse palazzo als referentie en maakt daarvan een typologische analyse op schaal 1:400 waarin de relatie tussen plattegrond, doorsnede en gevel van het betreffende gebouw duidelijk wordt. Studenten worden vaardig in Photoshop en passen dit toe in het ontwerpdeel. Studenten maken een plattegrond-, doorsnede- en gevelfragment op schaal 1:20, zowel van het referentieproject als van het eigen ontwerp. Het paneel dient als presentatiemiddel en ontwerpinstrument.

Wij gaan op zoek naar de vitaliteit en duurzaamheid van de woningtypologie in de stad Venetië. Venetiaanse traditionele stadsblokken bevatten een rijke verzameling aan varianten op de palazzo-typologie. Daarin is de expressie en waarde van het hof net zo belangrijk als het exterieur van het blok. In de studio analyseren we gezamenlijk een reeks palazzi én ontwerp je een woongebouw. De realiteit van de productie en het bouwen is daarbij essentieel. Eindproducten zijn elementaire plantekeningen met heel precieze geveltableaus, waarop de materialen op hun architectonische en technische werking zijn onderzocht. Wij stellen ons de vraag waarom de Venetiaanse palazzi al zó lang functioneren, en leren van hun duurzaamheid.

Studio 8

Being Neighbours

Architectuur/Stedenbouw
Ensemble

Tutors
Jeffrey Reul
Emma Lynn
Wesley Leeman

This studio addresses the Dutch housing crisis by exploring collective living as a sustainable model. It focuses on environmental friendliness, social connections, and sustainability in collective housing, using Schiehaven-Noord as a testing ground.



Skills
Students study collective housing precedents, emphasizing program, organization, and spatial relationships through detailed black-and-white drawings and a 300-word written analysis. Later, they focus on site research at Schiehaven-Noord.

Communication includes a 3D perspective section drawing (1:50 scale) depicting inhabitation and living culture, 2D floor plans (1:200 scale) emphasizing spatial organization, and a collective ground floor plan drawing.

In the constrained spatial context of the Netherlands, grappling with soaring housing prices and a deepening shortage, this studio delves into the potential of collective living as a sustainable solution. It aims to mitigate the adverse environmental impact of housing and foster deeper social connections by advocating shared amenities and spaces. The studio examines examples of collective living both in the Netherlands and globally, leveraging this analysis to inform the development of distinctive collective housing typologies. The overarching objective is to design a densely populated and diverse new neighborhood, with the former port area of Schiehaven-Noord serving as an experimental site. The municipality of Rotterdam plays the role of the 'client' in this endeavor. The focus extends to questioning what constitutes being a good neighbor, engaging in design at the neighborhood and block levels, considering spaces between buildings, and addressing public, communal, and private spaces both indoors and outdoors.

Rotterdamse
Academie van Bouwkunst
Programma 23/24 S2

Studio 9

Scènes in Stadspark West

Stedenbouw/Architectuur
Ensemble

Docenten
Anne Karin ten Bosch
Willemijn Lofvers
Elian Somers

De studio, aangestuurd door een onderzoeksopgave, reageert op klimaat- en biodiversiteitsuitdagingen. Het onderzoek richt zich op hoe de brede waarden van een gebied zichtbaar en beleefbaar kunnen worden gemaakt, met studenten die betrokken raken. Resultaten worden getoond tijdens een publiek midzomerweekend.



Heyvaertwijk Anderlecht © Saskia Vanderstichele

Vaardigheden

VELD: Ontwerpend onderzoek in het veld is experiëntieel, met de ontwerptafel als het gebied zelf. Het leidt tot de atlas, presentaties, en interventies, onderwerpen van reflectie. Het vertrekpunt is terughoudendheid in probleemoplossing en uitstel van oordelen.

ATLAS: Je combineert bekende data met nieuwe communicatievormen, materialen en technieken. Kleinschalige landschapsinterventies spelen een rol in publieke presentaties. Atlas en interventies fungeren als 'product' en 'research-tool', stimuleren uitwisseling, reflectie en genereren nieuwe vragen.

In afwijking van de gebruikelijke ontwerpbenadering wordt deze studio gestuurd door een onderzoeksopgave, gericht op de urgente klimaat- en biodiversiteitsuitdagingen en de roep om een natuurinclusieve stad. Het centrale vraagstuk is: 'Hoe kunnen we daadwerkelijk anders handelen?' en 'Voor wie en met wie?'. Deze benadering vormt de grondslag voor een meer ecocentrische aanpak van stedelijke vraagstukken. Het onderzoek begint met het tastbaar maken van de brede waarden van een specifiek gebied, met studenten die persoonlijk betrokken raken en verblijven, waarbij ze zowel het gebied als de experts uit de omgeving leren kennen. De bevindingen in het veld resulteren mogelijk in kleine tijdelijke interventies of andere activiteiten die tijdens het publieke midzomerweekend op 21 en 22 april worden getoond. Dit onderzoek draagt bij aan het zichtbaar maken van de waarde en betekenis van dit gebied als leefruimte voor zowel mensen als niet-mensen, en bevordert de beleving van stadsnatuur door omwonenden.

Rotterdamse
Academie van Bouwkunst
Programma 23/24 S2

Studio 10

Hef in eigen handen

Stedenbouw
Buurt

Rotterdam-Zuid ondergaat ontwikkelingen, maar betrokkenheid van jongeren ontbreekt. Deze studio, met HefHouse-jongeren en Morgan State University-studenten/docenten, focust op trustmaking, placemaking en planmaking voor Feijenoord. Het doel is actieve betrokkenheid van jongeren bij stadsontwikkeling en positieve invloed op hun leefomgeving.

Docenten
Dirk Verhagen
Claire Oude Aarninkhof



Vaardigheden
Ontwerp en onderzoek wisselen elkaar af in deze studio. Jongeren leveren input voor de gebiedsanalyse, waarop onderzoeksvragen worden aangescherpt via korte ontwerpverkenningen. Strategieën voor Trustmaking ontstaan uit literatuuronderzoek en worden getest en besproken met de jongeren in drie workshops. Communicatie, met een focus op resultaten en eindmanifestatievorm, omvat diverse vaardigheden zoals filmmaken, tentoonstellen en maquettes.

Rotterdam-Zuid ondergaat ingrijpende ontwikkelingen, maar de betrokkenheid van jongeren blijft achter. In deze studio slaan we de handen ineen met jongeren van het HefHouse en studenten/docenten van Morgan State University, Baltimore. De focus ligt op Feijenoord, waar we werken aan plannen voor trustmaking (wederzijds vertrouwen), placemaking (verbinding met de plek), en planmaking (een toekomstvisie). Ondanks eerdere inspanningen lijkt het moeilijk jongeren actief te betrekken bij participatietrajecten en de stadsontwikkeling. Deze samenwerking is een kans om het vertrouwen te vergroten en jongeren een cruciale rol te laten spelen in het vormgeven van Rotterdam-Zuid, waarbij hun directe leefomgeving positief wordt beïnvloed. Het doel is een inclusieve en effectieve betrokkenheid van jongeren bij het stadsplanningsproces.

Rotterdamse
Academie van Bouwkunst
Programma 23/24 S2

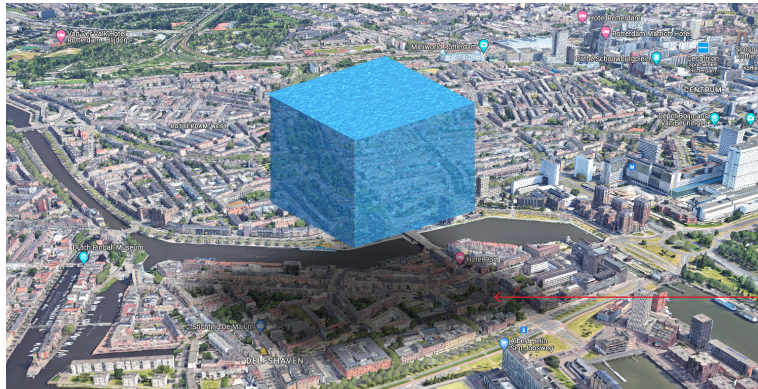
Studio 11

Water–Craft

Stedenbouw
Wijk

Tutors
Eduardo Marin
Jens Jorritsma
Florian de Visser

Effective urban water management is crucial for sustainability. This studio in Rotterdam explores innovative solutions, emphasizing the cultural value of water. Students quantify a ‘wateropgave,’ aiming for a comprehensive and sustainable water strategy, testing climate adaptation around the Academy, and designing water-sensitive spaces.



Skills
The studio investigates layers to comprehend both natural and artificial cycles in a designated area. Focusing on soil, groundwater, green areas, open water systems, sewage, rain systems, and topography, the goal is to understand their functions locally and citywide. Using blue foam blocks, the exploration simulates water tasks, aiming to explore diverse water approaches, enhancing public life, reconsidering mobility, and reimagining programs. Integrating the ‘water block’ into the urban fabric challenges students to reconsider water management in the current city context.

Effective urban water management is crucial for ensuring environmental sustainability, particularly in the face of growing challenges related to water scarcity and flooding. This studio, situated in Rotterdam, focuses on exploring innovative solutions to optimize both natural and artificial water cycles while also highlighting the cultural significance of living with water in a delta urban environment. Students in this studio engage in learning to quantify a ‘wateropgave,’ addressing critical questions such as determining the optimal retention of rain in the city, understanding spatial consequences, applying water-sensitive typologies, and rethinking the function of buildings and public spaces from a water- and climatic viewpoint. The overarching goal is to develop a comprehensive water strategy that not only underscores a more sustainable approach to water but also involves designing water-sensitive spaces within the urban fabric. This studio’s particular emphasis lies in testing climate adaptation strategies in the area surrounding the Academy. Here, students actively contribute by developing water-sensitive plans tailored to the Academy’s surroundings. Through a conceptual design process focused on a specific location within the chosen area, students gain valuable insights into both artificial and natural water cycles. This exploration not only informs practical strategies but also delves into the cultural significance of water, shaping a vision for a prosperous and adaptable urban future.

Rotterdamse
Academie van Bouwkunst
Programma 23/24 S2

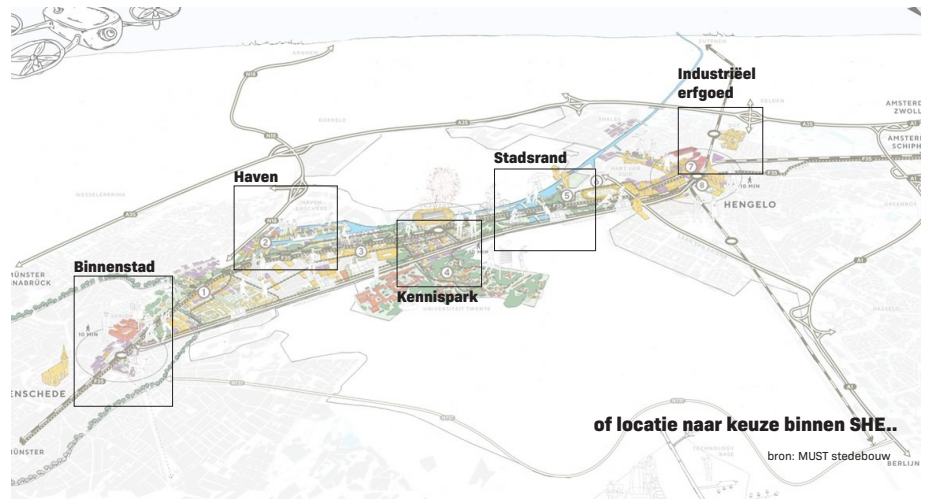
Studio 12

Spoorzone Hengelo West

Stedenbouw
Stad

Docenten
Umut Turkmen
Michelle Ritzen
Chiel Lansink
Thomas van Nus
Bjorn Mensink

Een gezamenlijke ontwikkelvisie voor de Spoorzone Hengelo-Enschede volgt na jaren politiek debat. De studio belicht de verdichtingsopgave in deze regio met diverse gebiedstypes. Studenten kiezen een specifieke opgave, onderzoekend hoe verdichting de kwaliteit van stad en landschap kan verbeteren.



Vaardigheden
Het onderzoek richt zich op de integratie van ecologische principes, lokale materialen en productieketens in stedelijke verdichting. Stedenbouwkundige strategieën en de relatie van locaties tot het ontwerp worden verkend, met input van architect CHRITH. Communicatief ligt de nadruk op grafische representatie, waarbij de uitdaging is om het thema aansprekend en visueel over te brengen. De inspiratiebronnen zijn de atlas van Twente en de SHE-studie, beide van MUST.

Na decennia politiek debat, met name rondom het concept van Twentestad, bundelen Hengelo en Enschede hun krachten om een gezamenlijke ontwikkelvisie voor de Spoorzone te formuleren. Deze regio in Twente staat centraal in een verdichtingsopgave, waarbij de studio de regionale vraagstukken identificeert en opgaven formuleert voor een stedenbouwkundige uitwerking op wijkniveau. De Spoorzone omvat diverse gebiedstypes, waaronder binnenstedelijk, stadswijk, bedrijventerrein, stadsrand en groene corridor, waardoor studenten de vrijheid hebben om een specifieke opgave te selecteren die hun interesse wekt. De centrale onderzoeksvraag in de studio richt zich op de bijdrage van verdichting in de Spoorzone aan een kwaliteitsimpuls voor zowel stad als landschap. Binnen deze context neemt ecologisch bouwen een prominente positie in als centraal thema. De studio biedt ruimte voor zowel een polytechnische benadering, gericht op technische en architectonische aspecten van biobased bouwen, als een natuurlijke benadering waarin de stad wordt beschouwd als een ecosysteem. Deze aanpak stelt studenten in staat om diverse perspectieven te verkennen en draagt bij aan een holistische benadering van verdichting in de Spoorzone, met het oog op duurzame stedelijke ontwikkeling en landschapskwaliteit.

Rotterdamse
Academie van Bouwkunst
Programma 23/24 S2