

PROGRAMMA

24/25

februari 2025

Rotterdamse Academie van Bouwkunst

PROGRAMMA
24/25
S2

S2

PROGRAMMA

24/25

Studio 1
Studio 2
Studio 3
Studio 4
Studio 5
Studio 6
Studio 7
Studio 8
Studio 9
Studio 10
Studio 11
Studio 12
Studio 13

Studio's Semester 2
Hemp and Lime Assembly
Museum kapitaal
Making a Scene
Typisch wonen
71 East 71st Street
Boedapester palazzo
Maastunnel Museum
Housing for Migrant Workers
Stadmaken: Delft
Hefhous Feijenoord
Gezonken stad
Creating Space for (Creative) Work
Het systeem van een stad

Colleges Semester 2
Koersbepaling (Kompas)
Cultural theory

Colleges Kwartaal 3
Stedenbouwtheorie
Architectuurgeschiedenis 3
Politiek
Fundamentals 1
Kunst-initiatie

Colleges Kwartaal 4
Architectuur- en stedenbouwgeschiedenis 2
Architectural Theory
Kritiek 2
Fundamentals 2

Klein gebouw, A
Klein gebouw, A
Middelgroot gebouw, A
Klein gebouw A
Middelgroot gebouw, A
Groot gebouw, A
Groot gebouw, A
Ensemble, A/S
Straat, S/A
Straat, S/A
Wijk, S
Stad, S
Stad, S

EN/NL
EN
EN
EN
NL/EN

Positie
Disciplines & Context

EN

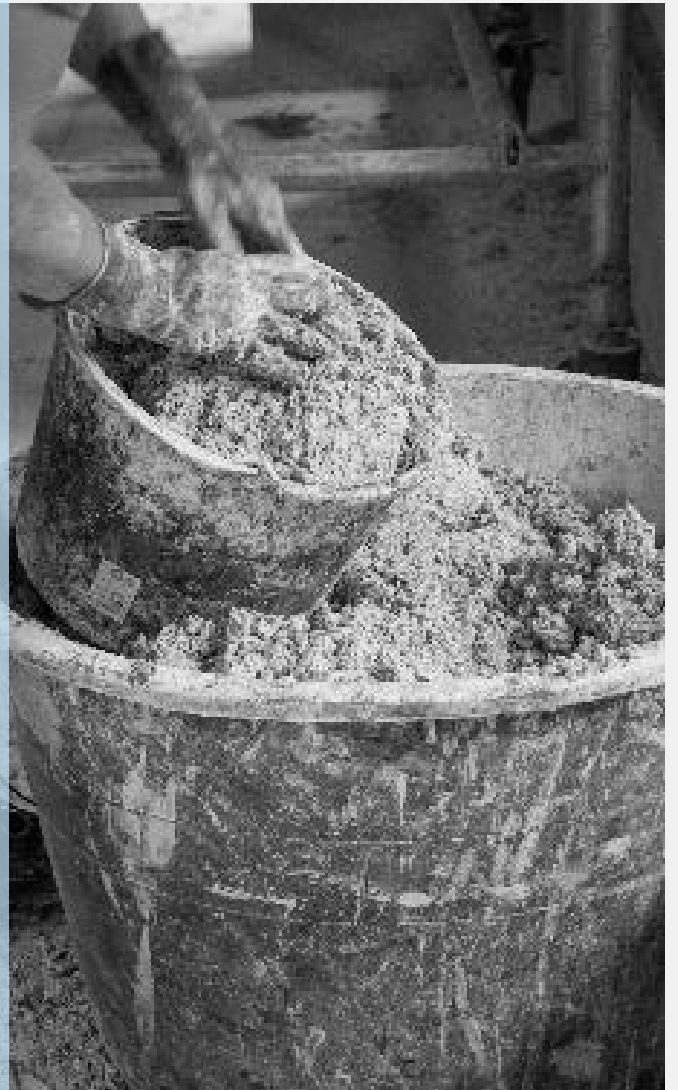
Grondslag en Discours
Grondslag en Discours
Praktijk in Context
Praktijk in Context
Disciplines & Context

Grondslag & Discours
Grondslag & Discours
Positie
Praktijk in Context

EN

STUDIO 1 HEMP AND ASSEMBLY

LIME



STUDIO 1 HEMP AND LIME ASSEMBLY

Category
KLEIN GEBOUW, A
ENGELSTALIG

Tutors
ANNA ZAN
ELINE HOFTIEZER
SJOERD WILLEM BOSCH

Research Skills

Students will engage in both hands-on experimentation and theoretical research on hemp-lime construction. Through reference studies, site visits, and lectures, they will explore both historical and contemporary construction techniques, gaining insights into the material's technical properties and physical behavior. During 1:1 material testing (Prototype), students will apply, analyze, and refine techniques through a series of physical experiments to assess feasibility, structural performance, and material expression.

Communication skills

Students will use material mock-ups, fragment models, collages, layered drawings, and storytelling techniques to communicate their findings. These methods will translate technical research into spatial design strategies, while fostering a deeper understanding of how hemp and lime can be applied within the historical and material context of the Maarhuizen farm.

Hemp is a locally grown, sustainable, and renewable alternative to many conventional construction materials. It can grow up to four meters in just 100 days without the need for harmful pesticides and serves as a natural soil purifier, making it ideal for crop rotation. Both its long bast fibers and shorter hurd fibers can be processed into raw materials with diverse applications. In the built environment, hemp hurds combined with lime provide fire resistance, humidity regulation, and contribute to healthier indoor climates. Hemp fibers can absorb and release water up to two to four times their weight. In the Netherlands, over eighty percent of hemp cultivation takes place in the northern regions, with the largest manufacturers based in Groningen, making it a regionally available and accessible building material.

This studio explores how hemp (biobased) and lime (mineral-based) can be used in the repair and transformation of existing structures. Using the Maarhuizen farm in Groningen as a case study, students will investigate how these materials can be integrated into the site's existing material fabric to create new ecological aesthetics.

Beyond conventional hempcrete applications, the studio examines the material properties of lime and hemp both separately and in combination, integrating them with reused materials from the farm. Applications include in-situ hempcrete, prefabricated hempcrete masonry, lime plaster and sgraffito (potentially with pigments), prefabricated hemp panels, hemp insulation, and lime flooring.

Through small-scale interventions and architectural fragments, students will work with material mock-ups, fragment models, collages, layered drawings, and storytelling techniques. These methods will help explore hemp and lime as complementary materials for repair, while deepening their understanding of the existing spatial, material, and atmospheric context.

STUDIO 2 MUSEAAL KAPITAAL



STUDIO 2

MUSEAAL KAPITAAL

Categorie
KLEIN GEBOUW, A

Docenten
SARAH VAN DER GIESEN
ANNE DESSING
SEREH MANDIAS
ADRIAAN DE GROOT

Onderzoeksvaardigheden
Studenten ontwikkelen vaardigheden door ruimtelijk onderzoek, onderzoeksvaardigheden door tentoonstellingen te analyseren, ruimtelijke strategieën te reconstrueren en maatschappelijke vraagstukken te koppelen aan ruimtelijk ontwerp. Dit omvat kritisch denken, teamwork en het integreren van stedelijke en museale contexten in ontwerpprocessen voor duurzame transformaties.

Communicatievaardigheden
Studenten leren ruimtelijke concepten helder over te brengen. Andere communicatieve vaardigheden zijn samenwerking, presentaties in onder andere groepsvorm en feedbacksessies. Een meubelmaker assisteert bij de technische uitwerking, met nadruk op representatie via tekeningen en maquettes om verhalen in het ontwerp en de context te verbinden. Hiermee wordt de relatie tussen tijdelijkheid, ruimte en culturele impact kritisch verkend en gepresenteerd.

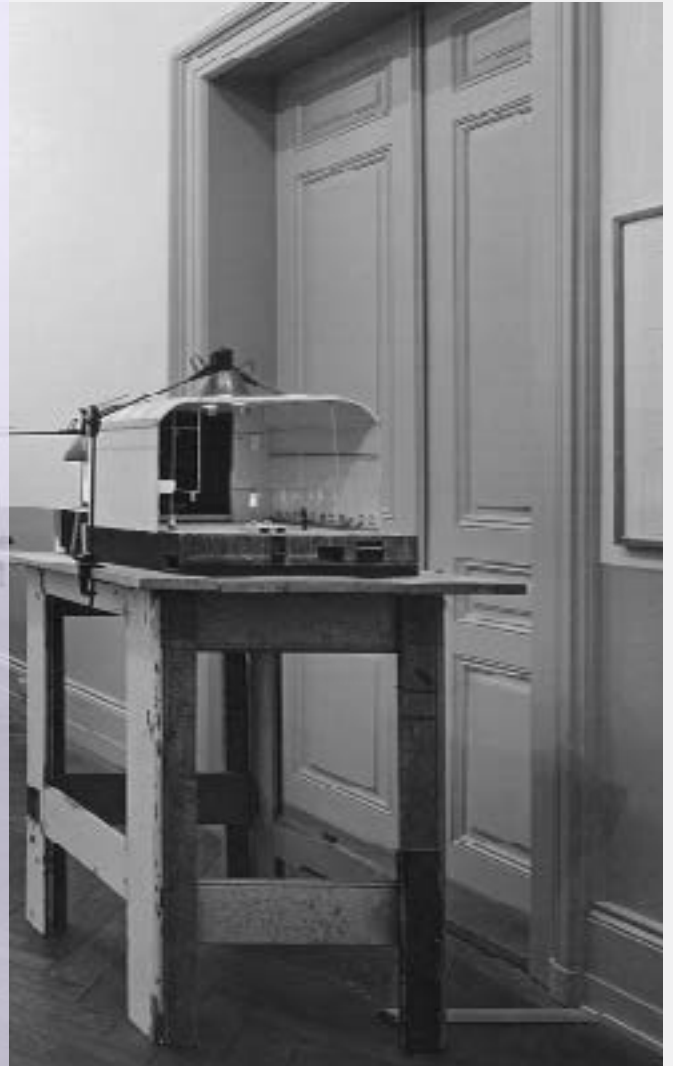
Hoe ziet de levensloop van een tentoonstellingsarchitectuur eruit en wat kan van blijvende waarde zijn?

In deze studio onderzoeken studenten de levensloop van tentoonstellingen: van concept en ontwerp tot realisatie en herbestemming. De tentoonstelling wordt niet langer beschouwd als een eenmalige ruimtelijke ervaring maar als een gelaagd en evoluerend proces met impact op de stedelijke omgeving en bron van mogelijkheden na het eerste gebruik.

Door middel van analyses van toonaangevende tentoonstellingen en fysieke reconstructies in maquettes verdiepen studenten zich in de ruimtelijke en inhoudelijke strategie van tentoonstellingsontwerpen. In groepen worden deze geanalyseerd en bevraagd op proces, vorm, structuur en levensloop. Parallel daaraan brengen studenten maatschappelijke vraagstukken in beeld en worden deze thema's verbonden aan een locatie in Rotterdam met een maatschappelijke functie. Op welke manier kunnen deze plekken gebruikmaken van museaal kapitaal?

Het eindresultaat is een ontwerp voor twee verbonden locaties: het museum waar de tentoonstelling plaatsvindt en een maatschappelijke locatie waar de onderdelen van de tentoonstelling vervolgens een 'afterlife' krijgen in een getransformeerde, permanentere vorm. Beide ontwerpen worden gepresenteerd in fysieke maquettes waarin transformatie en de interactie tussen tentoonstellingsontwerp en stedelijke context zichtbaar worden. Het doel van de studio is om het tentoonstellingsproces te onderzoeken en te herdefiniëren.

STUDIO 3 MAKING A SCENE



STUDIO 3

MAKING A SCENE

Categorie
MIDDELGROOT GEBOUW, A
ENGELSTALIG

Docenten
CLAUDIO SACCUCCI
ROXANE VAN HOOF
BAS LEEMANS
RICCARDO DE VECCHI

Research skills

Large-scale (1:20) physical models are central to the design process, exploring representation, abstraction, materiality, and light. Through iterative model-making, students experiment with composition, scale, and assembly. Models serve as research tools, enabling photography and final staging in a communal scenography, transforming them into both representations and tangible spatial objects.

Communication skills

Photography is both a communication and design tool. Students explore light, composition, and framing to capture their models, applying cinematic techniques to convey atmosphere and narrative. They experiment with lighting, camera settings, and perspectives, considering what to reveal or omit. The final images form a visual journey through the project's themes.

“All my movies are about strange worlds that you can't go into unless you build them and film them.”

– David Lynch, 1990

This studio explores the intersection of architecture, film, and scenography through the design of a set for a scene from *The Trial* by Franz Kafka. Each student will translate a literary narrative into a spatial composition, using large-scale models as a primary design tool.

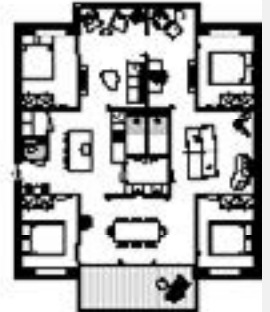
The process begins with a close reading of the text, followed by collecting architectural fragments during a study trip to Brussels. These fragments—doors, facades, staircases—are documented, analyzed, and transformed into scenographic compositions. Through bricolage, collage, and abstraction, students will reinterpret these elements, exploring proportion, light, texture, and perspective.

Parallel to the studio, the theory course “Spaces of Cinema” will provide insights into cinematic space, atmosphere, and representation. The final models will be photographed as stills, capturing their narrative and spatial qualities.

By reassembling found architectures, students will challenge typologies and explore architecture as scenography—blurring the boundary between the real and the surreal. The studio culminates in a collective exhibition, reconstructing the book through spatial storytelling.

STUDIO 4

TYPISCH WONEN



STUDIO 4

TYPISCH WONEN

Categorie
KLEIN GEBOUW, A

Docenten
ROBERT-JAN DE KORT
ANDREA PRINS
MAX HART NIBBRIG

Nederlandse woningplattegronden zijn hard aan vernieuwing toe. Er is nood aan nieuwe compacte woningtypes die zowel geschikt zijn voor gezinnen als voor diverse andere huishoudens.

In Studio Typisch Wonen onderzoeken en ontwerpen studenten compacte en flexibel bruikbare woningplattegronden en -interieurs.

De focus op gebruiksflexibiliteit is relevant omdat 58 procent van de Nederlandse bevolking in een rijtjeshuis woont, geschikt voor klassieke gezinnen. Anno 2022 zijn huishoudens veel diverser: alleenstaanden, woongroepen, samengestelde gezinnen. Er is behoefte aan nieuwe woningtypes die ook geschikt zijn voor deze huishoudens.

Onderzoeksvaardigheden
Het onderzoek richt zich op de werking en beleving van bijzondere bestaande woningen. Dit doen we aan de hand van ontwerpmiddelen zoals de plattegrond en de maquette. De studenten dienen tijdens hun onderzoek ook ontwerpvoorstellen te doen.

Communicatievaardigheden
Het fotograferen van interieurmaquettes (schaal 1:25) neemt een centrale plek in. In de eerste helft van het semester wordt een maquetteworkshop georganiseerd. Architectuurfotograaf Max Hart Nibbrig zal de studenten na de tussenpresentatie wekelijks begeleiden.

Bovendien wonen Nederlanders buitengewoon ruim, terwijl er veel nieuwe woningen nodig zijn. Om deze reden zouden toekomstige woningen niet alleen flexibeler bruikbaar maar ook compacter moeten zijn.

In Studio Typisch wonen gaan studenten met deze opgave aan de slag door deze van binnenuit te benaderen. Ze richten zich met name op de woningplattegrond en -interieur. Dit stelt hen in staat om zowel de ruimtelijke organisatie als de beleving van de woonruimte centraal te stellen. Bestaande woningen worden onderzocht aan de hand van plattegronden en interieurmaquettes. De hierbij opgedane kennis wordt vervolgens gebruikt om prachtige nieuwe woningtypes te ontwerpen.

STUDIO 5

71 EAST 71ST STREET



STUDIO 5

71 EAST 71ST STREET

Category
MIDDELGROOT GEBOUW, A

Tutors
JOB FLORIS
CASPAR FRENKEN

Onderzoeksvaardigheden
Via analytische tekeningen, typologisch onderzoek en ruimtelijke reconstructies ontleden we Candela's ontwerpmethodiek en de onderliggende logica van zijn plattegronden. We onderzoeken hoe zijn ruimtelijke strategieën functioneerden binnen hun oorspronkelijke context en testen hun potentieel door ze toe te passen op eigentijdse woonopgaven.

Communicatievaardigheden
De onderzoeks- en ontwerpprocessen worden vertaald naar een tentoonstelling waarin analytische reconstructies en extrapolaties van Candela's werk samenkomen. Studenten presenteren hun bevindingen als een integraal geheel, aan de hand van 1:50 maquettes en ondersteunende tekeningen.

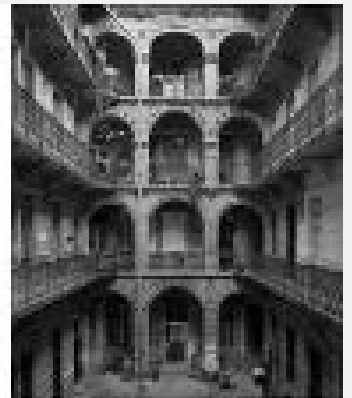
Rosario Candela (1890–1953) ontwierp in korte tijd enkele van de meest doordachte en invloedrijke appartementengebouwen van New York City. Zijn compacte oeuvre valt op door innovatieve woningplattegronden, subtiele ruimtelijke hiërarchie en zorgvuldig georkestreerde sequenties van representatieve ruimtes. Tegelijkertijd wordt de waardering voor zijn werk grotendeels bepaald door de exclusieve status van zijn gebouwen en hun beroemde bewoners, terwijl gedetailleerde documentatie schaars is en interieurs zelden toegankelijk zijn.

Deze studio combineert analytisch en interpretatief onderzoek om Candela's ontwerpmethodiek te doorgronden en toe te passen. Via tekeningen en ruimtelijke reconstructies onderzoeken we hoe hij binnen strikte randvoorwaarden—co-op structuren, *zoning-laws* en de integratie van bestaande interieurs—tot zijn kenmerkende oplossingen kwam. Dit onderzoek biedt niet alleen inzicht in zijn werkwijze, maar fungeert ook als experimentele grond om de toepasbaarheid van zijn ontwerpstrategieën te testen.

We werken toe naar een 'herontdekt' Candela-project—een overtuigend ontwerp dat zich logisch binnen zijn oeuvre voegt en nieuwe interpretaties mogelijk maakt. Studenten nemen verschillende rollen aan: als architecten, curatoren, opdrachtgevers en ontwikkelaars. Zo maken zij niet alleen een ruimtelijk overtuigend ontwerp, maar bevragen en vertalen zij Candela's methode naar nieuwe ontwerpprincipes.

De studio eindigt met een tentoonstelling waarin analytische tekeningen, reconstructies en ontwerpvoorstellen samenkomen als een extrapolatie van Candela's oeuvre—een onderzoek naar de overdraagbaarheid van zijn methode binnen en buiten zijn historische context.

STUDIO 6 BOEDAPESTER PALAZZO



Budapest courtyards, Marchand Meffre

STUDIO 6

BOEDAPESTER PALAZZO

Categorie
GROOT GEBOUW, A

Docenten
HANS VAN DER HEIJDEN
THEO VAN DE BEEK
HARMEN VAN DER WILT

Door het gebruik van opengewerkte isometrieën en minitieuze traveestudies onderzoeken wij de bruikbaarheid van het palazzotype voor de huidige woningbouwopgave.

Wij gaan op zoek naar de vitaliteit en duurzaamheid van de woningtypologie in de stad Boedapest. Boedapester traditionele stadsblokken bevatten een rijke verzameling aan varianten op de palazzo-typologie. Daarin is de expressie en waarde van het hof net zo belangrijk als het exterieur van het blok. In de studio analyseren we gezamenlijk een reeks palazzi én ontwerp je een woongebouw. De realiteit van de productie en het bouwen is daarbij essentieel.

Eindproducten zijn elementaire plantekeningen met heel precieze traveestudies, waarop de materialen op hun architectonische en technische werking zijn onderzocht. Wij stellen ons de vraag waarom de Boedapester palazzi al zó lang functioneren, en leren van hun duurzaamheid.

Onderzoeksvaardigheden
De studenten lezen een aantal teksten. Elke student kiest een eigen Budapester palazzo als referentie en maakt daarvan een typologische analyse op schaal 1:400 waarin de relatie tussen plattegrond, doorsnede en gevel van het betreffende gebouw duidelijk wordt.

Communicatievaardigheden
Bijzondere aandacht wordt gegeven aan het onder de knie krijgen van Photoshop. Elke student maakt een traveestudie met een plattegrond-, doorsnede- en aanzichtfragment op schaal 1:20, zowel van het referentieproject als van het eigen ontwerp.

STUDIO 7 MAASTUNNEL MUSEUM



Rotterdamse
Academie van
Bouwkunst

PROGRAMMA
24/25
S2

S2

STUDIO 7

MAASTUNNEL MUSEUM

Categorie
GROOT GEBOUW, A

Docenten
JASPER STEVENS (FELT)
KAREL VERSTRAETEN (FELT)

Vaardigheden
In deze studio ontwikkelen studenten onderzoeksvaardigheden zoals typologische en historische analyse, met een focus op experimental preservation en herbestemming. Daarnaast onderzoeken zij museale architectuur en scenografie en verdiepen zij zich in ontwerpmethodologieën en representatietechnieken om hun inzichten op een overtuigende manier te presenteren.

De Maastunnel met zijn prachtige, iconische kopgebouwen vormt het onderwerp van een hypothetische reconversie-opgave, waarbij we op zoek gaan naar het potentieel van deze eigenzinnige architectuur/infrastructuur als fictief museum.

De studio volgt een gefaseerde structuur en methodologische aanpak, gebaseerd op een double-diamond model (divergeren/convergeren), waarbij niet enkel het eindresultaat van tel is maar ook de weg ernaartoe van belang is.

De studio start met een grondige analyse van het rijksmonument, waarbij we zowel de stedenbouwkundige context als de morfologische en compositorische logica van de architectuur ontleden. We blijven daarbij bewust weg van de technische of functionele aspecten van de infrastructuur (ventilatiegebouwen) en focussen op vorm en typologie (cfr. 'architecture without content') van het stedelijke artefact an sich en in relatie met het landschap. Dit koppelen we aan een gericht (referentie)onderzoek*, waarvan de resultaten in groep gepresenteerd worden.

Nadien formuleren we in samenspraak een heldere ontwerp-opgave en onderzoeksvraag met een specifiek museaal programma en een afgelijnde zoekzone. Het opzet is om aan de hand van concrete cases het potentieel van zowel de tunnel als de paviljoenen te onderzoeken, en van daaruit een ontwerpvoorstel te formuleren en te presenteren.

STUDIO 8 HOUSING FOR MIGRANT WORKERS



'collage logistic control' by Renzo Sgolacchia

STUDIO 8 HOUSING FOR MIGRANT WORKERS

Categorie
ENSEMBLE, A/S
ENGELSTALIG

Docenten
PIERO MEDICI
RENZO SGOLACCHIA
ANA LUISA MOURA
RACHEL SENDER

The concept of flexibility, once associated with the customisation of dwellings, has in recent times taken on a more restrictive meaning, often addressing housing emergencies. Terms like temporary, mobile, modular, containerised, and prefab have become synonymous with flexibility. In the Netherlands, flexwoningen (flexible housing) are designed to accommodate migrant workers, yet they are characterised by their containerised and temporary nature.

Driven by efficiency, flexwoningen are controlled by employment agencies that regulate workers' lives through inspections and warnings while managing shifts and transport via algorithms. These practices highlight the oppressive nature of workers' housing, where hyper-rationalised layouts exacerbate stress.

Research skills
Het ontwikkelen van een onderzoeksinstrumentarium en vakspecifieke vocabulaire. Studenten leren precedenten uit landschap, stedenbouw en architectuur systematisch te analyseren en formuleren op basis daarvan duidelijke randvoorwaarden voor hun ontwerp

Communication skills
During design exercises, students will outline their proposals based on predefined parameters, such as location, programme, and living unit specifications. This phase involves iterative presentations to refine concepts, test designs, and integrate research insights. Students will document their frameworks using diverse methods, including literature reviews, cartographies, drawings, and models. They will define their assignment and reflect on the proposal by addressing the why, what, where, and how. The aim is to further develop and deepen the chosen concept while sharpening the research question. Active participation in collective discussions is essential to this process.

This studio questions how to conceive and design truly flexible housing for migrant workers—housing that fosters emancipation from the agencies' control. The central inquiry examines the relationship between workers' housing and the effective practice of freedom. By addressing the challenges migrant workers face in accessing suitable and customisable housing, the studio seeks to empower them through bottom-up strategies. The intended result is a critique of conventional, institutional visions of workers' housing, shifting the focus from lifeless, containerised architecture to the human experience.

STUDIO 9 STAD MAKEN DELFT



Cornelis Springer, The Gemeenlandshuis and the Old Church, Delft, 1877



STUDIO 9

STAD MAKEN DELFT

Categorie
STRAAT,, A/S

Docenten
ROY DAMEN
MICHELLE RITZEN
JEFFREY REULE

Onderzoeksvaardigheden
Het ontwikkelen van een onderzoeksinstrumentarium en vakspecifieke vocabulaire. Studenten leren precedenten uit landschap, stedenbouw en architectuur systematisch te analyseren en formuleren op basis daarvan duidelijke randvoorwaarden voor hun ontwerp

Communicatievaardigheden
Studenten leren hun onderzoek naar landschap, buurt en gebouw te verbeelden met handschetsen en tekenprogramma's. Via doorsnedeperspectieven tonen ze de samenhang tussen landschap, stedenbouw, architectuur en publiek-privé-overgangen in hun ontwerp.

Hoe kan integraal ontwerpen door disciplines en schalen heen bijdragen aan stadmaken? Wat kan typologisch onderzoek naar landschap, stedenbouw en architectuur hierin betekenen? En hoe vertaalt zich dat in een samenhangend ontwerp dat gericht is op collectieve kwaliteiten en de tussenschalen van binnen-buiten en privé-publiek?

De opgave van deze studio is het ontwikkelen van een ontwerp voor een samenhangend ensemble op de historische Gasthuisplaats in Delft. Architectuur, landschapsarchitectuur en stedenbouw worden integraal benaderd om een bewustzijn te creëren van de wisselwerking tussen disciplines en schaalniveaus. De focus ligt op het ontwerpen van een samenhangend woonmilieu en een (collectieve) voorziening met collectieve kwaliteiten, waarbij de tussenschalen—binnen, buiten, privé, publiek en openbaar—centraal staan.

De studio start met een analyse van de locatie door schetsen, beelden en historisch onderzoek. Het onderzoeksproces is onderverdeeld in drie fasen: typologisch onderzoek naar landschap, stedenbouw en architectuur. Studenten verzamelen precedenten en bouwen een catalogus van typen die uitgangspunten leveren voor het ontwerp. Uiteindelijk werken studenten een ontwerp uit dat de resultaten van hun onderzoek combineert en door de schalen heen typologisch, architectonisch, landschappelijk en stedenbouwkundig samenhangend is.

STUDIO 10 HEFHOUSE FEIJENOORD



STUDIO 10 HEFHOUSE FEIJENOORD

Categorie
STRAAT, S/A

Docenten
MAARTEN WEYNS (MEOW)
OMAR KASHMIRY (MEOW)
DIRK VERHAGEN (URBAN SYNERGY)
MARJOLEIN VERMEULEN (STUDIO M/V)

Onderzoeksvaardigheden
Gebiedsanalyse: inzicht in
toekomstplannen en thematisch
onderzoek (wonen, openbare ruimte,
mobiliteit). Co-creatie: verkenning
van methoden voor participatie.

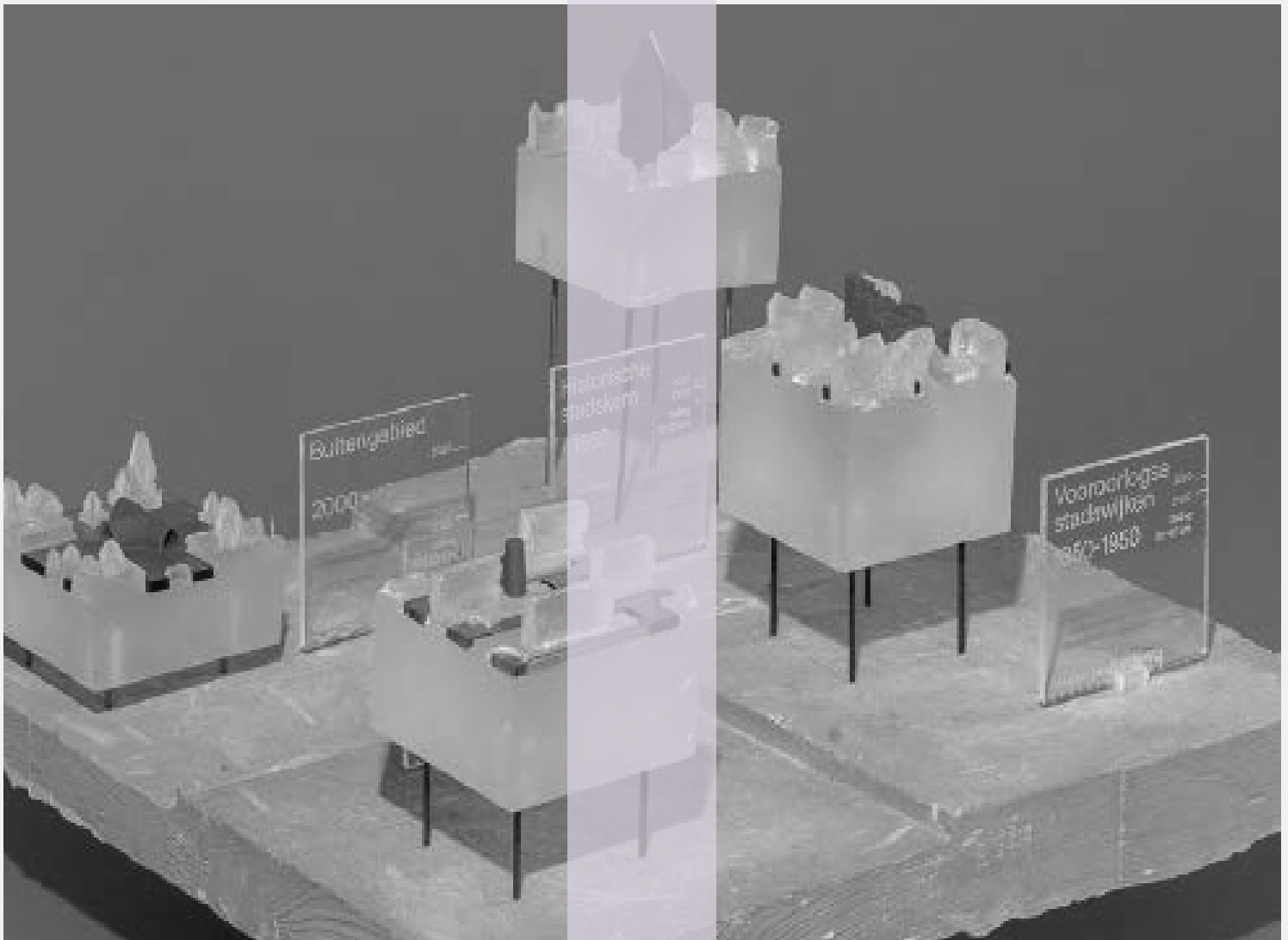
Communicatievaardigheden
Opzetten van een zinvolle dialoog
met jongeren en ontwikkelen van
heldere narratieven over stedelijke
ontwikkeling.

In deze studio staat de betrokkenheid van jonge bewoners bij de stedelijke ontwikkeling centraal. Samen met jongeren voeren we een kritische analyse uit van de toekomstplannen van de gemeente en ontwikkelende partijen. Op basis van deze analyse ontwikkelen we alternatieve voorstellen die recht doen aan de belangen en perspectieven van de huidige bewoners.

De Kop van Feijenoord zal de komende decennia ingrijpend veranderen. Dit tot nu toe relatief vergeten deel van Rotterdam staat aan de vooravond van een grootschalige transformatie, met verdichting van de wijk, veranderingen in de woningvoorraad, en herinrichting van de openbare ruimte en infrastructuur. Deze ontwikkelingen hebben directe gevolgen voor de leefomgeving en toekomstperspectieven van jongeren in de wijk. Toch worden zij binnen bestaande participatieprocessen nog onvoldoende serieus genomen. Hoe kunnen jongeren een actieve en betekenisvolle rol spelen in de planvorming?

Echte co-creatie vereist twee cruciale voorwaarden: onderling vertrouwen en vaardigheidsontwikkeling bij zowel bewoners als professionals. Naast een inhoudelijke analyse van het gebied en mogelijke toekomstscenario's richt de studio zich daarom op het ontwikkelen van een methodiek om jongeren de kennis en vaardigheden te bieden die hen in staat stellen als volwaardige gesprekspartners deel te nemen aan het planningsproces.

STUDIO 11 GEZONKEN STAD



STUDIO 11 GEZONKEN STAD

Categorie
WIJK, S

Docenten
JENS JORRITSMA
THIJS DE BOER
PAUL ZWAGERMAN

Veel steden in West-Nederland zijn gebouwd op een slappe bodem en zakken langzaam weg. Wat als we bodemdaling accepteren in plaats van ertegen te vechten? Hoe zien steden er dan uit en hoe wonen, ontmoeten en bewegen we ons door deze steden? In deze studio ontdekken we een bodem- en watergestuurde werkelijkheid van een 'Gezonken Stad' in het jaar 2100.

We gaan aan de slag met een stad die al eeuwen zakt, Gouda. Op het eerste oog lijkt de gemiddelde wijk in Gouda op een wijk in Enschede of Heerlen, maar wat als we de landschappelijke condities van de ondergrond als basis nemen om de stad te transformeren? We vertrekken vanuit het scenario in 2100 dat Gouda volgens prognoses blijft zakken.

Onderzoeksvaardigheden
Het onderzoek richt zich op analyse en positionering van wijktypen zowel stedenbouwkundig als bodemkundig. Aan hand van het onderzoek formuleren wij uitgangspunten voor gerichte ontwerpinterventies op de schaal van stad, buurt en straat met lange termijnontwikkeling in de focus.

Communicatievaardigheden
Wij werken individueel aan nieuwe vormen van verbeelding van de toekomst van de stad. Er wordt gewerkt met verschillende technieken, denk aan collages, fotografie en maquettes. Individuele projecten worden samengebracht in één totaal doorsnede van Gouda in 2100.

Door middel van een analyse van verschillende wijktypen leren we meer over de stedenbouwkundige en bodemcondities van verschillende delen van de stad. Studenten kiezen een wijktipe op een doorsnede van oude binnenstad tot het buitengebied. Aan de hand van thema's als wonen, mobiliteit en klimaatadaptatie werkt elke student aan een toekomstperspectief van een specifiek stuk stad. Studenten wordt gevraagd op drie schaalniveaus te werken. Positionering van het project op schaal van de stad (L), een uitwerking op wijk/buurniveau (M) en verbeelding op straatniveau (S). In het communicatiedeel werken de studenten individueel naar een fysieke representatie van hun ontwerp. De studentenprojecten worden onderdeel van een tentoonstelling 'Gezonken Stad op het Nationale Bodemdalingscongres eind 2025.

STUDIO 12 CREATING SPACE FOR (CREATIVE) WORK



STUDIO 12 CREATING SPACE FOR (CREATIVE) WORK

Categorie
STAD, S
ENGELSTALIG

Docenten
MERTEN NEFS
IZABELA SŁODKA
ANA LUISA MOURA
SANNE VAN DEN BREEMER

Creative industries are essential to the cultural ecosystem of a city, yet they often struggle to secure suitable workspaces in desirable locations. Which urban development strategies and policies can effectively address this challenge?

The studio will explore urban development strategies for the city of The Hague, focusing on areas where cultural incubators are located. The case studies are geographically diverse, representing different types of locations within the city. Students will investigate various development strategies, making decisions about scale, program, volume, and urban profiling, while considering the (spatial) needs of creative entrepreneurs, the connection of these functions to the surrounding neighborhood, and their role in the broader cultural ecosystem of The Hague.

Research skillsheden
Students will reflect critically on the shortage of affordable/ suitable working space for creative workers, analyzing the perspectives of different stakeholders and understanding its historical and political context. They will be able to read their research material from a spatial perspective, exploring the potential of their discipline to address social-economic dynamics.

Communication skill Conceptual clarity will be central in this studio. Students must effectively explain their proposals in text, images and verbally, to persuasively pitch their strategies to representatives of the city of The Hague. These representatives should be able to clearly understand what the proposals could mean for their policies on cultural incubators.

Students will critically reflect on the financial mismatch between the demand and supply of spaces for this group and explore strategies to bridge this gap. These may include leveraging certain functions to finance others or completely reconfiguring the site to take advantage of broader development and funding opportunities. Cultural incubators often fall under the responsibility of different institutional departments, such as culture, economy, and spatial planning. This division can strongly influence their financial possibilities and long-term sustainability. We will examine this institutional dynamic, in connection with the needs of the creative workers and the interests of potential developers, translating the challenge in spatial solutions and new opportunities for creative hubs.

STUDIO 13 HET SYSTEM VAN EEN STAD



STUDIO 13

HET SYSTEEM VAN

EEN STAD

Categorie
STAD, S

Docenten
WANDER HENDRIKS
NANCY SMOLKA
KAI DEN HOLLANDER
LIESBETH LEVY

Hoe beïnvloeden dagelijkse stromen de ruimtelijke samenhang van onze fysieke leefomgeving. Door het stedelijke metabolisme te ontwerpen, kunnen toekomstbestendige oplossingen voor Den Helder worden gevonden waarin metabole en stedelijke systemen geïntegreerd worden in de stedenbouw.

Den Helder heeft zich ontwikkeld dankzij de haven en petrochemische industrie, maar door de ligging aan zee wordt de stad steeds kwetsbaarder voor de gevolgen van klimaatverandering. Ook steden als Den Helder waren en zijn nog steeds afhankelijk van essentiële stromen die ruimtelijk bepalend zijn zoals bijvoorbeeld energie, voedsel, klimaattransitie en transportbewegingen. Deze structuurbepalende elementen houden inwoners gezond en zorgen voor een leefbare toekomstbestendige woonomgeving.

Onderzoeksvaardigheden
Wij werken aan het kunnen analyseren van het stedelijke metabolisme wat vertaald wordt naar uitgangspunten voor een agenderend, samenhangend ruimtelijk verhaal en ontwerp voor een wijk van de toekomst waarin de voetafdruk van het metabolisme zichtbaar is in het dagelijks leven.

Communicatievaardigheden
Het mondeling presenteren van een navolgbaar aansprakelijk verhaal, ondersteund door de juiste visuele schema's en kaarten die de systemen, ruimtelijke voetprint en menselijke maat zichtbaar maakten.

De regio Den Helder biedt unieke kansen: een vruchtbaar agrarisch buitengebied, windmolenparken op zee en recreatieve duinlandschappen. In deze studio onderzoek je het metabolisme van deze plek en ontwerp je een strategie voor een zelfvoorzienende stad in 2050. Je bewijst de ruimtelijke samenhang met een stedenbouwkundig plan dat toekomstbestendige stedelijke ontwikkeling laat zien. Het resultaat is een integraal verhaal waarin Den Helder veerkrachtig, duurzaam en leefbaar blijft.

THEORIEPROGRAMMA

Algemeen Ontwerpen vormt de kern van zowel de masteropleiding Architectuur als de masteropleiding Stedenbouwkunde. Ontwerpen vereist vaardigheid en kennis: concreet, conceptueel en contextueel. Een sterke theoretische component in het curriculum draagt bij aan de ontwikkeling hiervan. Een voorbeeld is het programma van (werk)colleges, dat gericht is op het definiëren van een eigen positie binnen de architectuur of stedenbouw, zodat de studenten hun eigen motivatie en productie in een breder theoretisch en historisch kader kunnen plaatsen. De (werk)colleges verschaffen de feitelijke kennis, het inzicht in de actuele en historische discourses en de onderzoeksmethodes waarmee de studenten een referentiekader kunnen ontwikkelen.

Dit referentiekader omvat specifieke kennis over de eigen discipline en bijvoorbeeld sociale, economische, politieke, culturele, ecologische en technologische relaties of interacties. Het vormt de (individuele) context voor het ontwerpend denken en handelen van de student. Bovendien wordt met dit referentiekader het reflecteren op het eigen ontwerpend handelen en dat van anderen geactiveerd. Het stelt de studenten in staat om zich als ontwerper te positioneren binnen hun eigen vakgebied en uitspraken te doen over de rol van hun eigen beroepsuitoefening binnen de maatschappelijke realiteit.

De theorie-docenten ontwikkelen elk jaar een nieuw programma dat aansluit bij de actualiteit waardoor er ruimte is voor thema's en vraagstukken die vandaag en in de nabije toekomst een beroep doen op ons ontwerpvakmanschap. Vanzelfsprekend biedt het theorieonderwijs ruimte om te reflecteren op deze trends en bewegingen.

Collegeprogramma
Het collegeprogramma kent verschillende domeinen met een eigen nadruk, focus en doel:

Het domein grondslag & discours richt zich op de bredere historische en theoretische kennis van disciplines, context en discourses. De bijbehorende opdrachten zijn thematisch opgezet, met chronologisch, geografisch en cultureel een zo breed mogelijke scope. Deze opdrachten hebben tot doel om door middel van onderzoek inzichten op te doen en met deze bevindingen connecties te identificeren en beredeneren, – in zowel tekst als beeld.

Het domein positie met onderzoeks- en reflectieopdrachten is erop gericht de studenten hun eigen positie binnen hun discipline en ten opzichte van andere disciplines, discourses of een specifiek onderwerp te laten ontdekken en definiëren. De afronding van de opdrachten is er mede op gericht dat de studenten (met verschillende media en methoden) de eigen conclusies en positie verwoorden of verbeelden.

Het domein praktijk in context biedt een theoretische verkenning van de praktijk in de disciplines stedenbouw en architectuur en richt zich op verschillende essentiële componenten en fenomenen, zoals bijvoorbeeld tektoniek, typologie en morfologie. De nadruk ligt op de inhoudelijke wordingsgeschiedenis van deze componenten, zodat de studenten leren herkennen hoe ze daarmee en daarbinnen kunnen werken en hoe ze deze verder kunnen ontwikkelen of aanpassen aan de actualiteit. Dit is een analytische, actieve aanpak met aandacht voor communicatieve vaardigheden.

Het domein disciplines & context gaat in op de praktische, theoretische en conceptuele relatie van stedenbouw

en architectuur met kunst, cultuur en design. Dit gebeurt door in te zoomen op zowel de individuele, autonome rol van stedenbouw en architectuur als op de directe raakvlakken. De onderzoeksopdrachten zijn analytisch-theoretisch van opzet, met aandacht voor het effectief verwoorden en verbeelden van de eigen bevindingen en conclusies. De colleges zelf kennen verschillende (werk)vormen. Het hoorcollege is een overdracht van kennis bedoeld als verkenning en verbreding door een specifiek thematisch betoog. De discussiecolleges met gastsprekers bieden een introductie op de geprogrammeerde materie waarna het gesprek tussen de studenten en gastsprekers centraal. Colleges waarbij het vooral gaat over de verdieping, uitbreiding en bewerking van kennis zijn georganiseerd als werkcollege.

Praktisch

Gedurende de studie beslaat het collegeprogramma 18 EC waarvan 10 EC verplichte en 8 EC vrij te kiezen. De vrij te kiezen colleges bieden de student de mogelijkheid het programma, met de verplichte colleges als basis, nauwer aan te laten sluiten bij eigen ontwikkeling en positie. Enkele colleges zijn thematisch of inhoudelijk verbonden aan een parallel lopende studio en houden de studio-ritmiek aan. Deze inhoudelijk verbonden colleges en studio's kunnen apart of gekoppeld gevolgd worden.

Ernie Mellegers (docent/hoofd theorie & geschiedenis),
Jeroen Visschers (docent theorie & geschiedenis)
Sjoerdieke Nicolson-Feenstra (docent theorie & geschiedenis)

KOERSBEPALING (KOMPAS)

Categorie
POSITIE

Docent
VIOLETTE SCHÖNBERGER &
ERNIE MELLEGER

Praktisch
College Semester 2
Donderdagen 19.00 – 22.00
Bijeenkomsten: 14
Studiebelasting: 4 ECTS
Deelnemers: 15

Dit werkcollege richt zich op studenten die zich opmaken voor de afstudeerfase en biedt ruimte voor verdieping van de persoonlijk professionele ontwikkeling binnen theorie en praktijk. Er wordt gewerkt met verschillende kortere oefeningen die als een estafette geordend zijn waarin onderzoek, verbeelding en positionering aan de orde komen. Het werkcollege levert een met onderzoek(ingen) onderbouwd statement op dat als vertrekpunt dient voor het formuleren van de afstudeeropgave tijdens het atelier Afstudeeropgave. Er wordt ruimte geboden om dit raamwerk zelf te vullen vanuit het snijvlak tussen de vakinhoudelijke en maatschappelijke interesses die als een rode draad door je werk in praktijk en studie lopen.

Het doel is de student te stimuleren tot een individuele en inhoudelijke benadering van het architectuur- en stedenbouw. Daarmee wordt de student gefaciliteerd bij het bepalen van een eerste, eigen kritische positie en het definiëren van praktische en gefundeerde opvattingen en uitgangspunten. De student werkt aan reeks opdrachten die onderling gedeeld worden, besproken, en waar de uitkomsten input bieden voor de volgende en resulteren in en kritisch, positionerend essay – tekstueel en/of visueel uitgewerkt.

CULTURAL THEORY

Category
DISCIPLINES & CONTEXT
ENGELSTALIG

Tutor
CLAUDIO SACCUCCI
ROXANE VAN HOOF

Cultural theory offers a view on the vibrant mix that defines the culture of our 21st century. More so than ever, this fast-changing cultural context requires a critical position from architects and urban designers. Determining such a position is the objective and purpose of the lecture series. How does your own discipline relate to the dynamic context? This year we'll examine the lens of cinema on culture. What can be learnt from the cinematographical eye? We will look at sources beyond architecture as a resource for your practice and expand the idea of architecture of what architecture can be.

We will examine the entwined relation between film and architecture. Films archive, interpret and portray architecture. In film we encounter an extensive archive of architectural spaces, building elements and their varied possible uses. Films can be read as a collection of built environments.

In this course we will look at the narrative possibilities of the set and its architecture, the possibility to tell stories through atmosphere and the use of space, light, time, sound and movement and how they are all connected and interrelated. We watch a selection of films and have collective discussions, group research and presentations to build a theoretical framework together.

This lecture series *mandatory* for students that follow the studio *Making a Scene* and *suggested* for studio *Hefhouse/Feijenoord*.

Practical
College Semester 2
Thursdays 19.00 – 22.00
Sessions: 14
Study load: 4 ECTS
Participants: 20

STEDENBOUWTHEORIE

Categorie
GRONDSLAG & DISCOURS

Docent
NTB

In de collegereeks Stedenbouwtheorie worden stedenbouwkundige theorieën, stellingen en/of opvattingen verkend vanuit de actualiteit van de stedenbouwkundige praktijk. Een dergelijke verkenning van momenten (of één moment) uit het theoretisch corpus van de stedenbouw levert relevante inzichten in en kennis van het vak en de discipline op. Tegelijkertijd biedt het zicht op de mogelijkheden om de stedenbouw, vanuit en in relatie tot de weerbarstige werkelijkheid, door te ontwikkelen.

Praktisch
College kwartaal 3
Donderdagen 19.00 – 22.00
Bijeenkomsten: 7
Studiebelasting: 2 ECTS
Deelnemers: 20

Let op: Deze verplichte collegereeks is bedoeld voor studenten die de colleges Architectuur- en stedenbouwgeschiedenis#1 en #2 (of de semester-reeks Architectuur- en Stedenbouwgeschiedenis) met een voldoende hebben afgerond.

ARCHITECTUUR- GESCHIEDENIS #3

Categorie
GRONDSLAG & DISCOURS

Docent
SJOERDIEKE NICOLSON-FEENSTRA

In deze collegereeks wordt het historisch perspectief ingezet om hedendaagse vraagstukken uit de eigen ontwerppraktijk beter te begrijpen. Heden en verleden zijn immers onlosmakelijk met elkaar verbonden. De geschiedenis van architectuur kan hierdoor als kritische spiegel fungeren om actuele ontwerp oplossingen te bevragen. Sommige aspecten blijken bijvoorbeeld niet zo nieuw te zijn als ze lijken, andere zaken zijn niet zo vaststaand en universeel als vaak wordt gedacht. Geschiedenis kan op deze manier verrassende openingen bieden bij het zoeken naar antwoorden op de ontwerp vraagstukken waar de student zelf op dit moment in de praktijk en studie aan werkt. Daarbij kan binnen de hedendaagse cultuurhistorische methode de meerduidigheid van architectuur vanuit een breder kader worden onderzocht. Hierdoor kunnen ook stemmen van buiten de eigen discipline aan het woord komen, zoals die van gebruikers en opdrachtgevers.

Praktisch
College Kwartaal 3
Donderdagen 19.00 – 22.00
Bijeenkomsten: 7
Studiebelasting: 2 ECTS
Deelnemers: 20

Let op: Deze verplichte collegereeks is bedoeld voor studenten die de colleges Architectuur- en stedenbouwgeschiedenis#1 en #2 (of de semester-reeks Architectuur- en Stedenbouwgeschiedenis) met een voldoende hebben afgerond.

Tijdens dit college onderzoeken we de historische achtergrond van een 3-tal actuele thema's uit de architectuurpraktijk. Centraal hierbij staat de door de Academie zo belangrijk gevonden maatschappelijke waarde van architectuur. We onderzoeken de historische achtergrond van dit idee in relatie tot de ontwikkeling van de moderne Nederlandse woningbouw, en de prominente rol van de groene buitenruimte in deze plannen. Terwijl we werken aan de huidige woonopgave en een natuur-inclusieve stad maken we immers gebruik van opvattingen en aannames die mede bepaald zijn door deze geschiedenis. Schijnbaar eenduidige begrippen als 'natuur' en 'maatschappij', 'stad' en 'platteland', en voor de hand liggende waarden als een 'goede woning' en een 'leefbare woonomgeving', blijken door de tijd heel verschillende betekenissen en verschijningsvormen te hebben gehad.

Deze collegereeks is een suggestie voor de studenten die de studio *71 East 71st Street* of *Boedapester Palazzo* volgen.

POLITIEK

Categorie
PRAKTIJK IN CONTEXT

Docent
CHRIS VAN LANGEN
DIV. GASTSPREKERS

Praktisch
College Kwartaal 3
Donderdagen 19.00 – 22.00
Bijeenkomsten: 7
Studiebelasting: 2 ECTS
Deelnemers: 20

Politiek gaat over het organiseren van een samenleving, net als, in zekere zin, architectuur en stedenbouw. Architectuur en stedenbouw worden (mede) gestuurd door politieke krachten, mechanismen en opvattingen, maar geven er omgekeerd ook vorm aan. In de collegereeks 'Politiek' onderzoeken we de meervoudige betekenis van het politieke voor onze vakgebieden.

De collegereeks Politiek in studiejaar 2024-2025 richt zich op de verschillende 'praktijken van ontwerp & politiek'. Meer concreet onderzoeken we in deze collegereeks verschillende professionele praktijken van ruimtelijk ontwerpers waarin in de relatie tussen ontwerp en politiek een centrale rol speelt.

Dit vindt primair plaats met behulp van een vijftal gastcolleges. In die gastcolleges komen ontwerpers aan het woord, die in hun professionele bestaan direct met de, soms ingewikkelde, soms uitgesproken, relatie tussen ontwerp en politiek te maken hebben.

Om het onderzoek naar de relatie tussen ontwerp en politiek te verdiepen, komt naast (of tegenover) deze verschillende 'praktijken van ontwerp & politiek' in die vijf bijeenkomsten steeds een meer beschouwende stem aan het woord; een stem die de relatie in een breder kader of perspectief plaatst.

FUNDAMENTALS 1 (TEKENEN, OBSERVEREN EN NOTEREN)

Categorie
PRAKTIJK IN CONTEXT

Docent
FRITS PALMBOOM
FRANZ ZIEGLER

Praktisch
College Kwartaal 3
Donderdagen 19.00 – 22.00
Bijeenkomsten: 7
Studiebelasting: 2 ECTS
Deelnemers: 20

Dit werkcollege uit de reeks Fundamentals richt zich op:

- hoe wij als ruimtelijke ontwerpers denken, kijken en handelen;
- hoe we ons mentaal en fysiek verhouden tot de ruimte om ons heen;
- hoe we de ruimte 'lezen' en begrijpen;
- hoe we onze weg erin vinden en hem naar onze hand zetten.

We zijn geïnteresseerd hoe dat doorwerkt in de dagelijkse vaardigheden van de ontwerper: de wijze van tekenen, observeren en noteren. De tekening is niet alleen een medium waarin we als ontwerpers de uitvoering vastleggen. Het is ook de inzet en aanzet voor elk ontwerpgesprek waarin we opdrachtgevers, participanten en vakgenoten uitnodigen tot feedback. Ook is de tekening en de activiteit van het tekenen zelf een manier waarop we als ontwerper naar de wereld kijken. Het is de lens waarmee we observeren, keuzes maken en nadruk leggen. Tot slot is het tekenen het externe werkgeheugen van de ontwerper, hier testen we ruimtelijke ideeën, verkennen we mogelijkheden en vormt de ruimte waarin we ontwerpen. Het tekenen is essentieel voor de inbreng van ontwerpers in complexe maatschappelijke opgaven die alleen door interdisciplinaire samenwerking kunnen worden aangepakt; door te tekenen kunnen ontwerpers daarin 'het verschil maken' en iets extra's teweegbrengen ten opzichte van andere disciplines.

Deze collegereeks is een suggestie voor de studenten die de studio *Stad Maken* of *Het Systeem van een Stad* volgen.

KUNST-INITIATIE

Categorie
DISCIPLINES & CONTEXT

Docent
JASPER DE HAAN

Praktisch
College Kwartaal 3
Donderdagen 19.00 – 22.00
Bijeenkomsten: 7
Studiebelasting: 2 ECTS
Deelnemers: 15

Architectuur wordt soms beschouwd als de moeder der kunsten. Zij verenigt de beeldhouwkunst en de schilderkunst in zich. Blijft de vraag of architectuur zelf ook kunst is, of alleen maar moeder. Maar zelfs los van die vraag begeef je je als ontwerpend architect, of je het nu wil of niet, in het eeuwenoude discours van de kunsten. Daarom is het noodzakelijk dat discours en die geschiedenis te kennen, zodat je weet waartoe je je verhoudt. Kunst leert ons kijken, steeds maar weer, anders en opnieuw. Maar gelukkig zijn er ook constanten. En daar gaat het misschien eigenlijk om. Om de constanten die de echte kennis van ons vak vormen. Het college geeft inzicht in het veld der westerse kunsten en hoe architectuur en de architect zich daartoe verhouden. Naast een algemene inleiding van de westerse kunstgeschiedenis vanaf de prehistorie tot nu, zal het college vooral ingaan op de overeenkomsten en verschillen tussen architectuur en kunst. Met als doel dat de student zich bewust is van dat veld en daarbinnen een gemotiveerde positie kan innemen.

Deze collegereeks is een suggestie voor de studenten die de studio *Museaal Kapitaal* volgen.

ARCHITECTUUR- EN STEDENBOUW- GESCHIEDENIS 2

Categorie
GRONDSLAG & DISCOURS

Docent
ERNIE MELLEGRS

Ook het tweede deel van deze inleiding tot de Geschiedenis van de Architectuur en Stedenbouw bestaat uit zeven lezingen die aan de hand van een chronologisch-thematisch raamwerk inzicht bieden in de geschiedenis van stedenbouw en architectuur (westers en daarbuiten) en haar context. Deze brede cultuurhistorische benadering zal zich richten op revolutionaire ontwikkelingen, vaste en sterke tendensen en tradities binnen de architectuur, en het leven binnen het zich snel ontwikkelende (moderne) stedelijke landschap. Ontwikkelingen in het stedenbouwkundig en architectonisch ontwerp en hun historische interactie zullen worden onderzocht binnen hun gedeelde theoretische en culturele context. De studenten krijgen zo aanwijzingen voor het verkennen van de historische en theoretische reikwijdte van de disciplines.

Praktisch
College Kwartaal 4
Donderdag 19.00 – 22.00
Bijeenkomsten: 7
Studiebelasting: 2 ECTS
Deelnemers: 30

Let op: Deze collegereeks is verplicht, evenals Architectuur en Stedenbouwgeschiedenis#1 - maar hoeven niet in sequentie gevolgd te worden.

De hoorcolleges bieden de student een thematisch overzicht van architectuur en stedenbouw in de 'moderne' tijd; de gevraagde paper biedt ruimte om de kennis overgedragen tijdens de bijeenkomsten te verdiepen en productief te maken. Er is ook voor de ondersteunende onderzoeksinfrastructuur (bronnen, communicatie, kritische beoordeling, begrip, vertaling, etc.).

Deze collegereeks is een suggestie voor de studenten die de studio *71 East 71st Street of Boedapester palazzo* volgen.

ARCHITECTURAL THEORY

Category
GRONDSLAG & DISCOURS

Tutor
MATTEO BASSO

There is a growing interest in theory within our discipline. The authors of articles in theory-focused magazines like OASE, ARCH+, and LOG – for example - are often practicing architects as well as (architectural) thinkers. Architects, and urban designers also, aim to critically relate to the disciplines from a theoretical framework. They increasingly count practice-oriented research to their field of work, in which theory is employed as an inspirator and an instrument.

Discussing the role of the discipline in the built environment is only possible with an understanding of the historical and current theoretical discourses and the role(s) of theory itself. This lecture series facilitates the development of this understanding through engaging with theoretical texts - in the intimacy of the close reading.

Practical
College Kwartaal 4
Thursdays 19.00 – 22.00
Sessions: 7
Study load: 2 ECTS
Participants: 20

Remark: History of Architecture and Urban Design #1 & #2 are both required for this mandatory lecture series.

Each semester, the Architecture Theory course explores a different topic. This semester, the focus is on Robert Venturi's *Complexity and Contradiction in Architecture* (1966), another foundational theory book, marking the transition away from the dogmas of the Modern Movement, this time originating in the USA, yet densely imbued with European references and fascinations.

KRITIEK 2

Categorie
POSITIE

Docent
ABE MINNEMA

Bij het analyseren van nieuwe ontwerp opdrachten ben je als architect, stedenbouwkundige of andersoortig ontwerper afhankelijk van je vaardigheid om deze te beoordelen. Vervult de opdracht de behoefte die er op die locatie speelt, hoe verhoudt de opdracht zich tot de huidige maatschappelijke ontwikkelingen? Hoe verhoudt de opdracht zich tot jouw idealen als ontwerper? En in de professionele praktijk: hoe vervul je de behoeften van de verschillende stakeholders zo goed mogelijk?

Binnen de Academie kan je als student een vrije rol aannemen, hierbij kan je zonder daar op afgerekend te worden een eigen interpretatie duiden van wat jij denkt dat er nodig is. In dit vak onderzoeken we verschillende manieren om deze eigen interpretatie te duiden en te beargumenteren. Zo kan je in de praktijk per ontwerpkeuze afwegen hoe belangrijk jouw perspectief is voor het vervolg. Zoals eerder benoemd is het vormen van een eigen perspectief afhankelijk van je vermogen om de historische, fysieke en maatschappelijke context te beoordelen. Dit vermogen ontwikkel je met gelezen of beschouwd werk, ontmoetingen en door te maken en ontwerpen. Hoewel het onbewuste, of je intuïtie een grote waarde is, gaan we nu op zoek naar manier om deze te duiden. Daarbij hoort ook de vaardigheid om in gesprek te gaan met (potentiële) bewoners of buurtbewoners, hoe kan je hun input op waarde schatten en dit meenemen in je ontwerpproces.

Aan de hand van een recent opgeleverd gebouw (Little C) gaan we de doelstelling van het project proberen te achterhalen. Hoe verhoudt deze ontwerp vraag zich tot de behoefte van de stad, de buurt, de specifieke locatie op dit moment?

Praktisch
College Kwartaal 4
Donderdagen 19.00 – 22.00
Bijeenkomsten: 7
Studiebelasting: 2 ECTS
Deelnemers: 16

Let op: Kritiek is een verplicht college. (Ze geeft vrijstelling voor het laboratorium 'Argumenteren en Schrijven' dat voor studenten van generatie 2015-2016 en ouder verplicht is.) De reeks wordt 2x per jaar in een variatie aangeboden.

FUNDAMENTALS 2 (TYPOLOGIE & MORFOLOGIE)

Categorie
PRAKTIJK IN CONTEXT

Docent
JEROEN GEURST
FRANZ ZIEGLER

Praktisch
College Kwartaal 2
College Kwartaal 4
Donderdagen 19.00 – 22.00
Bijeenkomsten: 7
Studiebelasting: 2 ECTS
Deelnemers: 20

In dit werkcollege uit de reeks Fundamentals verkennen we het ontwerpen vanuit een ander perspectief. Centraal staan de begrippen typologie en morfologie en duiken we diep in deze fundamente van architectonisch ontwerp en stedelijke ontwikkeling. We ontdekken hoe verschillende gebouwtypen en stedelijke vormen niet alleen onze steden vormen, maar ook de manier waarop mensen erin leven en interageren. Tijdens dit college ga je aan de slag met analyses van gebouwen en stedelijke structuren. Je leert hoe je deze elementen kunt categoriseren en begrijpen, terwijl je tegelijkertijd kritisch nadenkt over hun impact op de samenleving. We moedigen je aan om daarbij je creativiteit in te zetten en nieuwe ideeën te verkennen, terwijl we samen discussiëren over de rol van typologie en morfologie in de hedendaagse architectuur.

Dit werkcollege draait niet alleen om het verwerven van typologische kennis maar biedt ook de handvaten om die in te zetten als ontwerpinstrumentarium in studio's en beroepspraktijk

Deze collegereeks is een suggestie voor de studenten die de studio *Stadmaken of Het systeem van de stad* volgen.

Rotterdamse Academie van Bouwkunst

S2