

De kracht van de nuance Margit van Schaik

Rotterdamse Academie van Bouwkunst

Introductielesing
Curator Architectuur
Februari 2026



Fortuyn: On-Hollands, Menna Laura Meijer (Mint Film Office), 2025.

DE KRACHT VAN DE NUANCE

Dit najaar was ik diep onder de indruk van de documentaire *Fortuyn: on-hollands*. Dat kwam met name doordat hierin het verhaal, over de opkomst van Pim Fortuyn in Rotterdam en Nederland, met zo ontzettend veel nuance werd verteld. Er was niet één boodschap die de overhand had, zoals 'Fortuyn als het kwaad', of 'Fortuyn als een onbegrepen held'. Nee, als er één ding duidelijk werd, dan was het dat de wereld enorm complex in elkaar zit, en dat elke abstractie naar een enkel oordeel vooral heel schadelijk is voor de nuances die een dergelijk verhaal kent.

Maker Menna Laura Meijer bereikte dat door met interviews inzicht te bieden in hoe verschillende mensen die periode hebben beleefd, en je daardoor met deze perspectieven te laten meeleven. Zoals het kind van migratieouders dat altijd met andere kinderen had gespeeld en nu ineens werd bestempeld als 'de ander'. Of de blanke senioren die door de verslechtering van hun wijk 's avonds niet meer over straat durfden. Door beide perspectieven aan bod te laten komen, begreep je als kijker dat ze allebei over een reële zorg spraken, allebei recht van spreken hebben, en dat we alleen vooruit komen door allebei tegelijk serieus te nemen.

En daar ligt wat mij betreft de kracht van de nuance. Nuance is iets anders dan een compromis, waarbij je tussen twee tegengestelde posities gaat zitten en beide partijen iets laat inleveren. Bij het opzoeken van nuances kijk je juist met meer precisie naar posities, om te zien of ze wel daadwerkelijk in alles tegenover elkaar staan en of er geen manieren zijn om beide tegelijk te adresseren. En in een wereld waarin meningen vaak in extremen worden getrokken, kunnen we wat mij betreft wel wat nuance gebruiken.

Ook als architect zijn we vaak geneigd om zaken eenzijdiger te presenteren dan ze zijn. Zo vond er deze zomer een selectie plaats, waarbij één van de architectenbureaus afviel omdat ze bij het kennismakingsgesprek al het stedenbouwkundig plan, waar het project in moest passen, volledig affakkelden. Waarom zou je je bij een kennismakingsgesprek al zo opstellen, kan je je afvragen, maar eigenlijk kon ik me volledig voorstellen hoe dat moet zijn gegaan: de betreffende architect moet, net als vele beroepsgenoten met hem, hebben gedacht dat als hij zich maar krachtig genoeg opstelde, de mensen tegenover hem meer vertrouwen in zijn expertise en autoriteit zouden hebben.



Afstudeertentoonstelling Rotterdamse Academie van Bouwkunst, Huidenclub, 2025. Foto: Beeldsmits

Niets is (in de meeste processen) minder waar, en juist door dat harde roepen gaat de ruimte voor nuance verloren. En de mythe van de architect als individueel genie lijkt in dit soort gevallen dan ook eerder het gevolg van een tekórt aan zelfvertrouwen dan aan een teveel daaraan. Het lijkt voort te komen uit de onzekerheid die ontstaat doordat ons beroep onder druk staat, en eigenlijk is dat gek omdat je zou denken dat met alle vraagstukken die vandaag de dag relevant zijn voor de maatschappij, de vraag naar architecten heel groot zou zijn.

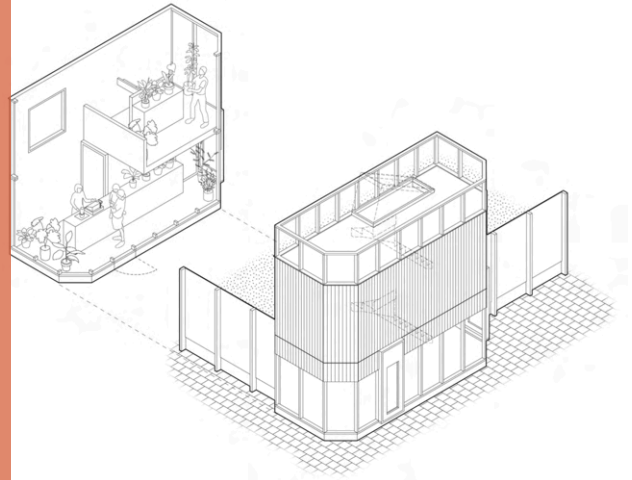
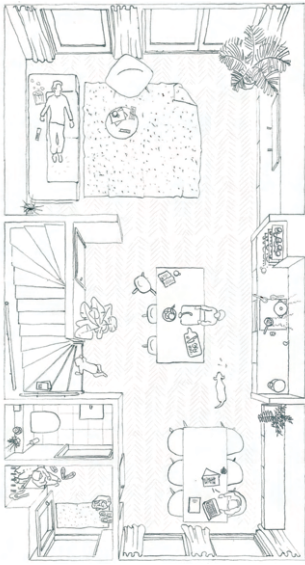
Discussies dat architecten een sterkere maatschappelijke betrokkenheid zouden moeten hebben zijn dan ook alom aanwezig, maar de vertaling naar architectuur blijft vaak achter. Eén van de aanleidingen voor dit curatorschap is een artikel dat ik hierover schreef op Archined, over de kloof tussen die maatschappelijke betrokkenheid aan de ene kant, en het architectonische vakmanschap aan de andere.¹ Dat is een kloof die ik herken in de praktijk, het discours en in het onderwijs.

Elk jaar evalueren we op de academie de afstudeerprojecten en selecteren we de nominaties voor de Archiprix. En bijna elk jaar doen we dezelfde observatie: een deel van de projecten levert een degelijk ontwerp als eindresultaat op, maar mist aan relevantie en urgentie in het thema dat het adresseert. Een ander deel onderzoekt juist zeer relevante thema's, maar mist de koppeling aan een ruimtelijk ontwerp. Slechts een zeer beperkt aantal projecten slaagt erin een relevant thema te onderzoeken en de bevindingen daadwerkelijk naar een ontwerp te vertalen.

Dit laat wel zien hoe moeilijk het is om die maatschappelijke betrokkenheid tot de kern van ons vak te laten doordringen. Met het curatorschap zou ik dan ook willen proberen (een deel van) die kloof te overbruggen, met de hoofdvraag: hoe kunnen we door middel van een meer pluriforme houding een architectuur maken die ruimte biedt aan verschillende vraagstukken, en daardoor een vakmanschap voorstaan waar maatschappelijk engagement vanzelfsprekend onderdeel van is? Daarvoor onderzoeken we aan de ene kant een houding, en aan de andere kant de daaruit resulterende architectuur.

Een mogelijke verklaring voor het voortbestaan van die kloof, is het ongemak dat we lijken te voelen bij het doen van uitspraken over welke invloed onze ontwerpen op de maatschappij zullen hebben. De snelste manier om naïef genoemd te worden, is suggereren dat jouw ontwerp de wereld zal gaan redden! Dat komt onder andere doordat er veel, met name modernistische, voorbeelden zijn waarbij het vermeende positieve effect van ontwerpbeslissingen in grote mate tegenviel.

Maar architectuur, of de gebouwde omgeving, is continu van invloed, of we dat als ontwerpers nu erkennen of niet. Dat bleek onder andere uit onderzoek dat ik deed naar de invloed van de



Werk van Baltussen van Schaik

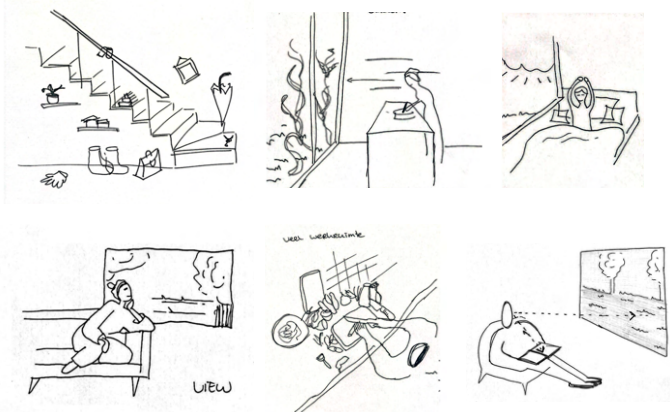
omgeving, vanuit filosofisch, psychologisch en sociologisch perspectief.² Theorieën in die disciplines laten steeds meer zien welke sterke verbondenheid er bestaat tussen de omgeving en ons gedrag, of onze manier van zijn. Waar we eerst dachten dat we onze omgeving ervaren door deze met een onafhankelijke geest te beschouwen, en we zo op rationele wijze betekenis toekennen aan de zintuigelijke informatie die binnenkomt, begrijpen we steeds meer dat lichaam, geest en omgeving onlosmakelijk met elkaar verbonden zijn.

De betekenis van de omgeving komt met name tot stand door de emoties die het oproept, de gebruiksmogelijkheden die ze biedt en de boodschappen die ermee worden overgedragen. Bedenk bijvoorbeeld wat deze collegezaal tot nu toe voor jou heeft betekend: toen je binnenkwam ging je waarschijnlijk op zoek naar een plek om te kunnen zitten, was je bezig met hoe je bij die plek kon komen en welke mensen je daarbij tegenkwam. De zaal roept waarschijnlijk een bepaalde alertheid bij je op, door de aanwezigheid van de vele andere mensen, tegelijkertijd zul je je meer geborgen voelen dan ik, door alle ogen die op mij gericht zijn. Zo spelen de opzet van de ruimte, de hoogte, de positie van meubels en de locatie in het gebouw elk op eigen manier mee in hoe deze lezing op een bepaalde manier kan plaatsvinden.

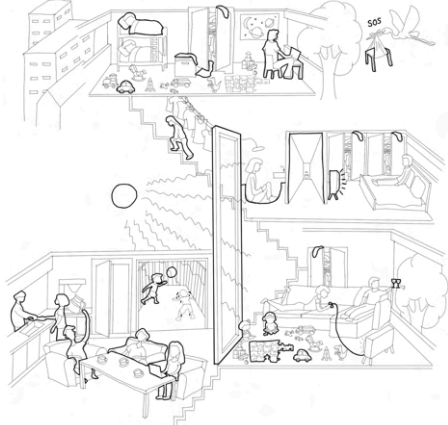
Het moge duidelijk zijn dat een zeer grote hoeveelheid aan aspecten de betekenis van de omgeving op die manier vormgeven. Betekenis ontstaat door een zeer complex netwerk aan aspecten en relaties, waar een simpele ontwerpbeslissing zoals de hoogte van een raam slechts een druppel in een oceaan vormt. Het is daardoor vrijwel onmogelijk te spreken van één op één relaties tussen zo'n ontwerpbeslissing en het resulterende effect.

Dat is natuurlijk wel wat bijvoorbeeld omgevingspsychologen proberen te doen. Zo is er een beroemd voorbeeld van een studie die aantoonde dat mensen in een ziekenhuis sneller genezen wanneer hun raam uitzicht biedt op natuur en groen dan wanneer ze uitkijken op een bakstenen muur.³ Maar dergelijke verbanden worden natuurlijk in een uitzonderlijke situatie gelegd, wanneer alle andere variabelen zijn geneutraliseerd. Ze doen daarmee weinig recht aan het enorm complexe en onoverzienbare netwerk waarin dat verband zich bevindt.

Gelukkig kennen we als architect een heel andere werkwijze. Ontwerpbeslissingen nemen we niet zozeer door deze één voor één te beredeneren, maar door ons voorstellingsvermogen te gebruiken, door ons in te leven in het ontwerp dat we optekenen en daardoor intuïtief tot bepaalde conclusies te komen. Daardoor werken we een stuk minder wetenschappelijk dan de omgevingspsychologen in bovenstaand voorbeeld, maar zijn we wel in staat vele aspecten tegelijk te adresseren, zowel los van elkaar als samen in een geheel.

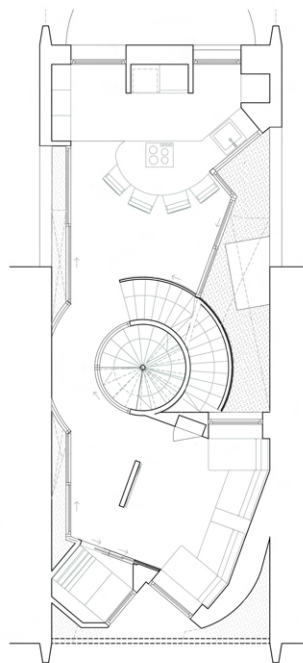


Elke Dierx, verkennende fragment-schetsen

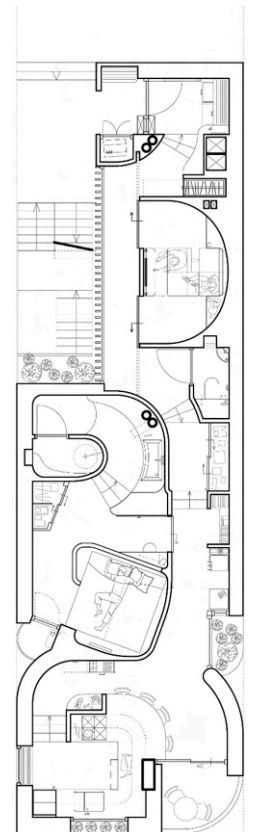


Cheyenne Verburg, collage n.a.v. 'leefonderzoek'

Studentenwerk uit de studio Fragmenten van het Sublieme Alledaagse (RAVB)



Cheyenne Verburg



Remco Clerks

Dat inlevingsvermogen zouden we wat mij betreft daarom nog veel meer als de kern van ons vak en onze vaardigheden mogen beschouwen, vandaar dat het curatorschap 'Empathisch vakmanschap' is genoemd. Empathie is iets anders dan sympathie, of het simpelweg 'aardig doen' tegen een ander. De term komt onder andere uit de Duitse esthetica leer, waarin het niet zozeer sloeg op de omgang met andere mensen, maar op de manier waarop we kunst ervaren. Het betekent letterlijk 'invoelen', je internaliseert iets van buiten en vormt dáárdoor een reactie. Juist door dat empathisch vermogen zijn we in staat ons in te leven in zowel het geheel als in deelaspecten van het ontwerp, en zouden we in staat kunnen zijn uitspraken te doen over relaties tussen ontwerpbeslissingen en hun betekenis.

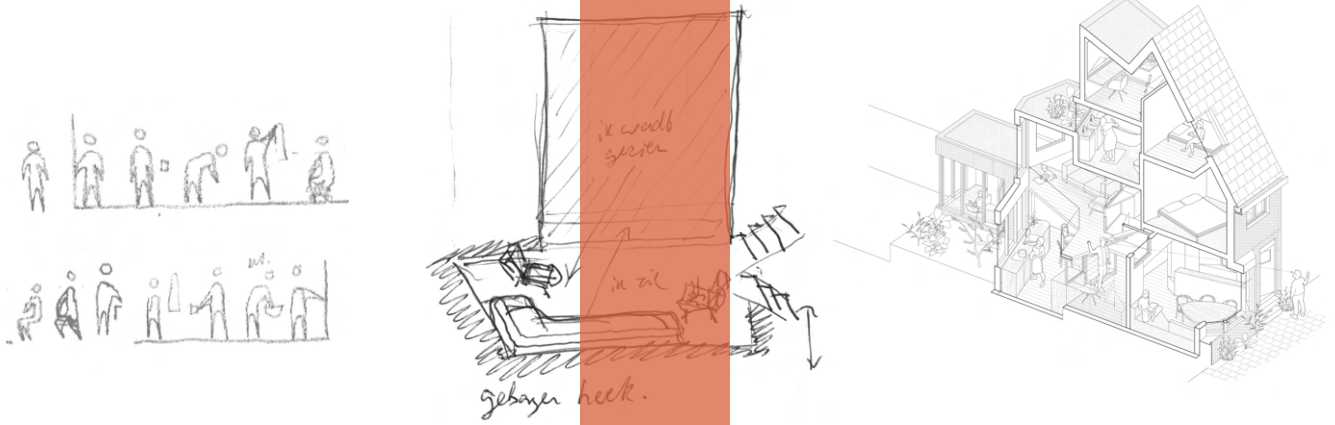
Dat ontwerpen vanuit wat architectuur betekent voor de ervaring van mensen staat centraal in het werk dat we in ons bureau (Baltussen van Schaik) doen. De alledaagse ervaring van mensen die ruimtes gebruiken vormt het startpunt en dat levert een andere manier van zowel analyseren als ontwerpen op: een die ervaringsgericht is, in plaats van objectgericht, en reageert op de complexiteit die het alledaagse leven eigen is. De studenten kennen die benaderingswijze van de studio Fragmenten van het sublieme alledaagse, waarin we woningen onderzochten en ontwierpen vanuit de activiteiten die erin plaatsvinden.



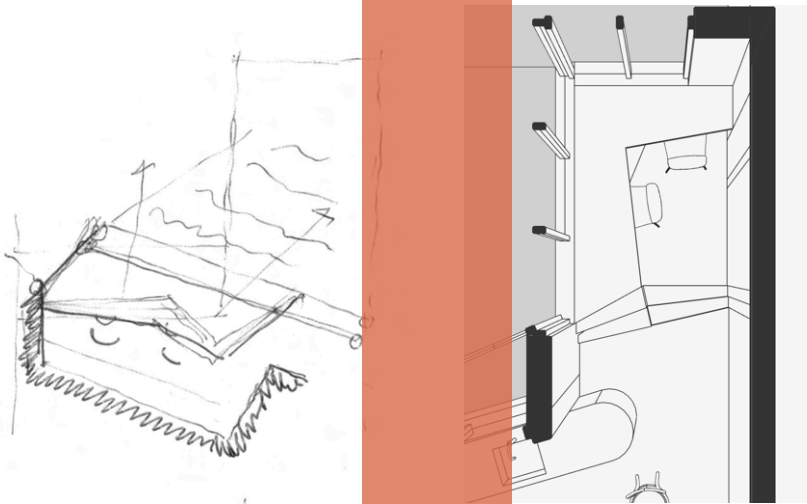
Uit Jan Turnovský: Poetics of a wall projection. Links: conceptuele architectuur. Rechts: empirische architectuur 1985/2009

Met die benaderingswijze gaan we steeds op zoek naar een passende architectuur, die die bijbehorende complexiteit niet afwijst, maar juist accommodeert, en hier en daar zelfs viert. Daarbij zijn we geïnspireerd door de tegenstelling die Jan Turnovský benoemt, tussen conceptuele en empirische architectuur.⁴ Waar conceptuele architectuur start vanuit een kosmisch ordenend vormprincipe, door hem geïllustreerd met de Villa Rotonda van Palladio, is empirische architectuur pluriformer: het Engelse landhuis dat hierbij wordt genoemd reageert met elke ruimte en kamer op wat er lokaal nodig is; het uiteindelijke geheel is een samenstelling van die verschillende gegevens.

Uit die inspiratie is een ontwerpmethodologie ontstaan, waarbij we steeds starten met een onderzoek naar de belevingswereld en de activiteiten die daar een rol in spelen, om deze vervolgens te vertalen naar fragmenten die die beleving op een bepaalde manier faciliteren. Uiteindelijk worden die fragmenten samengevoegd, waarbij de conflicten die ertussen ontstaan niet worden gladgestreken, maar juist als aanleiding worden gebruikt voor verder ontwerp.



Ontwerpmethodiek Baltussen van Schaik, toegepast op ontwerp eigen woning



Ontwerp eigen woning, fragment werkplek

Op die manier werkten we bijvoorbeeld aan het ontwerp voor onze eigen woning: we startten met een onderzoek naar hoe we zelf leven: hoe we koken, thuiskomen of werken. Daarop ontwierpen we fragmenten die deze activiteiten op een zo mooi of goed mogelijke manier faciliteren: een afwisseling van meer geborgen en meer open plekken, een uitzicht vanaf het aanrecht of de wasbak in de badkamer, enzovoorts. In de samenvoeging tussen die fragmenten ontstonden nieuwe aanleidingen voor ontwerp.

Zo ontwierpen we het fragment voor een werkplek met een bureaublad dat uitzicht biedt op de tuin, dat logischerwijs een plek zou vinden in de typische jaren '30 aanbouw die zich achter onze woning bevindt. De vanzelfsprekende plaatsing van het bureau in deze ruimte is echter tegen de dichte woningscheidende muur, omdat er verkeersruimte aan de gevel moet overblijven om bij de deur naar de tuin te komen. Ontevreden met dat scenario, leek het ons dat er toch een manier zou móéten zijn om zowel het uitzicht naar buiten als die verkeersruimte te realiseren. En uiteindelijk lukte dat, door de vloer te verlagen en daardoor ook het bureaublad op een lager niveau te kunnen plaatsen, zodat het blad zelf de verkeersruimte naar de deur kan vormen. Het zijn op zichzelf geen geniale ingevingen, maar oplossingen die ontstaan doordat je stevig blijft vasthouden aan de kwaliteiten waar je vanuit ieder fragment naar op zoek was.

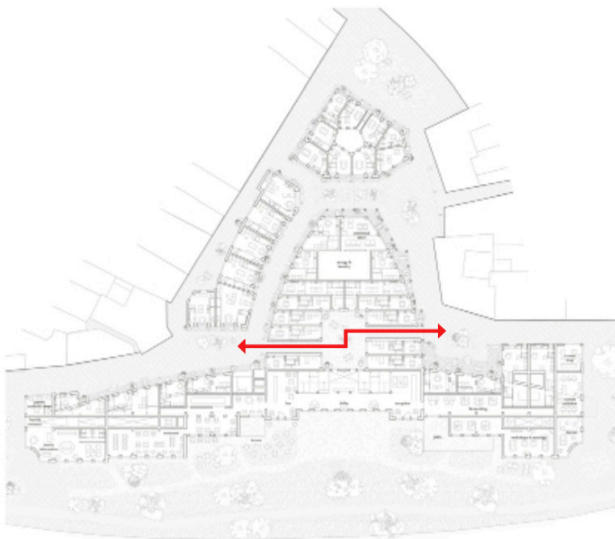
Een soort 'architectonische lenigheid' noemde Floris Cornelisse het onlangs, en die term klopt wel: het gaat om een soort flexibiliteit waarmee het ontwerp zich naar verschillende randvoorwaarden buigt. We zijn gewend om architectuur in heldere en eenduidige ideeën of concepten te presenteren, maar juist door het daar niet in glad te strijken, ontstaat ruimte voor nuances, en kwaliteiten die elkaar in eerste instantie lijken tegen te spreken. En een dergelijke benadering zou in potentie heel bruikbaar kunnen zijn in het adresseren van de verschillende maatschappelijke vraagstukken waar we mee te maken hebben.

Precies dat konden we verder onderzoeken met een fantastische casus bij de laatste editie van de European. Deze draaide om het Amicitia-gebouw in Amersfoort, een gebouw dat is opgeleverd in 2001 en waarvan de sloop al wordt overwogen, door haar slechte functioneren als gebouw zelf, alsmede in haar aansluiting op de stad. Het is tevens een mooi voorbeeld van wat er mis kan gaan wanneer architectuur als kosmische vorm wordt ontworpen: het gebouw lijkt als een ufo geland in het historische weefsel en trekt zich niets aan van de structuur waarin het terecht is gekomen.

Op die manier liet de opgave zich kenmerken door de grote hoeveelheid relevante perspectieven en vraagstukken, die in veel gevallen in eerste instantie tegengesteld aan elkaar leken te zijn. Zo kent het gebouw een slechte aansluiting van de plint aan het maaiveld, en bieden de puntige vleugels aan het gebouw niet de benodigde definitie en adressering van de publieke ruimte. In de



Amicitia-gebouw in Amersfoort



Voorgestelde verbinding door het gebouw heen



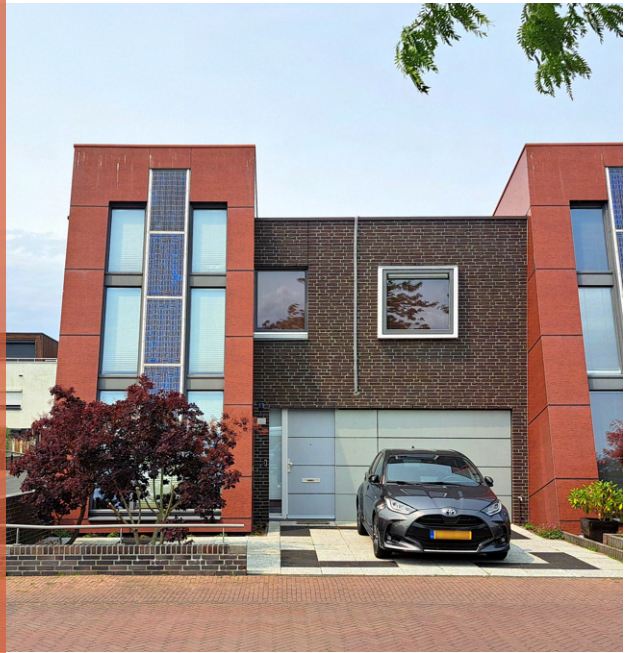
Integratie van bestaande woonkamer als erker in de nieuwe gevel

kelder bevindt zich bovendien een koopgoot waarvan de winkels leegstaan door gebrek aan doorloop. Aan de andere kant zorgen diezelfde smalle punten voor woningen met enorme beukmaten, en bevindt er zich een mooi functionerend hofje op de eerste verdieping, waar de voordeuren van woningen bij elkaar komen. En dat nog los van het feit dat we te maken hebben met een gebouw dat in zijn bouwkwaliteit slechts 25 jaar oud is, wat behoud zowel qua geldinvestering als reeds besteedde CO2-uitstoot de voor de hand liggende keuze maakt.

Dat we als ontwerpers gewend zijn om in eenduidige gebaren te denken, wordt tevens geïllustreerd door de plannen die de afgelopen jaren voor het Amicitia-gebouw werden gemaakt. Vrijwel alle voorstellen omvatten de sloop van één of meerdere van de vleugels, om deze in hun geheel te vervangen door nieuwbouw. Terwijl de problemen zich niet per se concentreren in de ene vleugel, en de kwaliteiten in de andere. De opgave vraagt dus om een meer genuanceerde aanpak. Bijvoorbeeld aan de achterkant van het gebouw: hier was een verbinding gewenst, zodat men niet langer op een dichte plint afloopt, en men direct het terrein naar de andere kant kan oversteken. Maar in plaats van het compleet verwijderen van het achterste deel, om deze 8 meter noordelijker opnieuw op te bouwen, zou dit ook kunnen worden bereikt door een doorgang door het gebouw op deze plek.

Een ander voorbeeld: ook al streefden we vanaf het begin naar het behoud van zoveel mogelijk woningen, toch overwogen we lange tijd de smalste woning in de zuidelijke punt te verwijderen, om plaats te maken voor een gevel die de publieke ruimte daar adresseert en ver genoeg naar achteren staat om een grote bestaande boom te sparen. Zo betrapten we onszelf ook op dat we in té dogmatische redematies bleven hangen: pas later realiseerden we ons dat we ook alleen de berging en het balkon konden verplaatsen, en dat we dan de bestaande woonkamer als erker uit de nieuwe gevel konden laten steken. Zo bestond het ontwerpproces uit het steeds opnieuw bij alle vraagstukken langsgaan, en daardoor het bereiken van steeds meer nuance, steeds meer oplossingen waardoor dingen die elkaar eerst tegen leken te spreken, in het ontwerp toch naast elkaar bleken te kunnen bestaan.

En door die nuances ontstaat een architectuur met een accommoderende functie: je kan er nog dingen aan toevoegen of verwijderen, zonder dat dit op een bepaalde manier het ontwerp 'verpest'. *'Our buildings must survive the cigarette machine'*, schreef Robert Venturi in *Complexity and Contradiction*⁵: een ontwerp moet in staat zijn om de onverwachtheden van de dagelijkse realiteit op te nemen. En misschien zien we veel maatschappelijke vraagstukken wel als sigarettenmachine: het moeten hergebruiken van materiaal dat onze keuzevrijheid inperkt, of toegankelijkheids-eisen die de toepassing van hoogteverschillen in de weg zitten, ze worden nog vaak gezien als een bedreiging voor het ontwerp. Zolang we architectonisch ontwerp in dogmatische termen blijven zien, zullen dit



soort vraagstukken nooit iets worden waar we daadwerkelijk mée gaan ontwerpen.

Als we met die ogen opnieuw kijken naar het onderscheid van Turnovský, dan valt op dat wat hij bestempelt als 'empirische' architectuur een stuk ontvankelijker is voor dit soort onverwacht-heden dan wat je onder 'conceptuele' architectuur zou scharen. Wellicht laat dat zien dat we dus een ander beeld zullen moeten vormen van wat we als 'goede' architectuur beschouwen.

Zijn de woningen op de tegenoverliggende pagina een voorbeeld van goede architectuur? Ze zouden de afgelopen edities van het Architectuur Jaarboek waarschijnlijk niet gehaald hebben, met hun weinig tektonische composities, grijze baksteen en rare gevelsprongen. Het zijn woningen uit de jaren '90, die lijken te zijn ontstaan als een optelsom van verschillende elementen, elk met een ander effect voor de bewoner van de woning. Geplaatst naast de gemiddelde woning zoals die de afgelopen decennia is geproduceerd, wordt zichtbaar hoe ons beeld van architectuur is veranderd. Met een soort Venturi-Scott Browniaanse blik ontwikkelden we een fascinatie voor deze woningen, door niet direct een oordeel te formuleren, maar er met open blik naar te kijken en iets te proberen te leren van deze benadering. Niet alles aan deze woningen is zonder meer geslaagd, maar in veel gevallen leveren ze mooie momenten op, zoals een beschutte overgang naar de voordeur, split-level indelingen met vides en verbindingen door het huis, of overhoekse erkers met een wijds uitzicht over de omgeving.

Dat niet-oordelen, het alledaagse en het omarmen van complexiteit lijken iets met elkaar te maken te hebben. Dat zie je bij Venturi Scott Brown in zowel Learning from Las Vegas als Complexity and Contradiction, maar ook in hun latere boek Architecture as Signs and Systems, waarin ze de potentie van maniërisme voor de steeds diverser wordende samenleving beschrijven.⁶ Ik zie het ook terug in het werk van Atelier Bow Wow, dat ontstaat vanuit hun theorie van Behaviorology; het onderzoeken en afstemmen van het gedrag van gebouwen, mensen en de omgeving.⁷ Het levert ontwerpen op die je niet in één keer begrijpt, maar die zijn ontworpen rondom de gebruiksmogelijkheden die het mensen biedt.

Dichter bij huis zijn er ook voorbeelden van bureaus die zoeken naar manieren om ruimte te bieden aan onverwacht-heden, vaak in de vorm van de onvoorspelbaarheid die ontstaat door hergebruik van materiaal, zoals het Brienenoord-paviljoen van Superuse. In Vlaanderen kennen we bureaus als De Vylder Vinck Taillieu die het ontwerp mede laten bepalen door de manier waarop oude en nieuwe structuren bij elkaar komen, ook zichtbaar in het onlangs opgeleverde stadhuis Mortsels door Eagles of Architecture.

Weer een andere benadering wordt zichtbaar in het werk van Flores & Prats in Spanje, leerlingen van Enric Miralles. Zij ontwerpen

Empathisch vakmanschap

Deel 1: houding

verkenning

interviews, workshops

Deel 2: architectuur

referentie-analyse

o.a. colleges,
Symposium

ontwerpend
onderzoek

o.a. studio's

verschillende ingrepen op schetsvellen die over elkaar heen worden gelegd voor het totaalontwerp. Zo kennen al deze bureaus een hele andere benadering, maar geldt voor allemaal dat ze een bepaalde vorm van meervoudigheid in het ontwerp laten meespelen. Aan dit soort referenties zullen we met het curatorschap dan ook aandacht besteden. Daarbij ben ik niet zo zeer op zoek naar een bepaalde stijl, maar naar een andere vorm van architectuur, of manier om architectuur te beschouwen.

Zoals ik al benoemde zal het curatorschap aan de ene kant bestaan uit het onderzoeken van een houding, waarmee maatschappelijke betrokkenheid en vakmanschap aan elkaar verbonden worden. Dat ga ik doen in samenwerking met drie vrouwen die zich daar ieder op hun eigen manier al langer mee bezig houden: Mechthild Stuhlmacher, Ninke Happel en Marlies Rohmer. Met gesprekken, interviews en workshops verkennen we die houding, en zoeken we tevens naar manieren om deze ook naar de buitenwereld te brengen.

Daarnaast onderzoeken we de meervoudige architectuur die daaruit kan voortkomen. Enerzijds door referentieprojecten zoals bovengenoemde te analyseren tijdens werkcolleges, waarin we de meervoudigheid in deze projecten uit elkaar gaan rafelen, en hun potentie voor het reageren op bepaalde vraagstukken zullen onderzoeken. Daarnaast organiseren we een symposium waarin we deze projecten bespreken en laten becommentariëren door respondenten.

Aan de andere kant verrichten we ontwerpend onderzoek naar wat die meervoudige architectuur zou kunnen zijn. In de studio's, die telkens in het najaarssemester zullen plaatsvinden, behandelen we opgaves vergelijkbaar met die van Amicitia: gebouwen waarin veel ogenschijnlijk tegengestelde perspectieven en vraagstukken samenkomen. De studenten formuleren ieder vanuit een bepaald perspectief mogelijke vertalingen naar een ontwerp. In parallel ontwerpend onderzoek worden deze vertalingen over elkaar heen gelegd, om te zien welke architectuur daardoor ontstaat. Het werk wordt tussentijds in verschillende vormen gepubliceerd en uiteindelijk samengebracht in een publicatie in het najaar van 2028.

Om af te sluiten ga ik nog één keer terug naar de documentaire van Pim Fortuyn. In een interview beschrijft maker Menna Laura Meijer dat ze bewust is weggebleven bij een polariserende vertelvorm. Middels de interviews geeft ze inzicht in hoe mensen de periode hebben beleefd, zonder daar al een oordeel over te vellen.

In *Architecture as Signs and Systems* beschrijft Denise Scott Brown: *[we have suggested] "Don't judge at first", but it was understood by some to mean "Don't judge at all". For me it means "think, before you judge"*. Juist door het vellen van een oordeel

uit te stellen, ontstaat ruimte om je in te leven in verschillende perspectieven. Daardoor kunnen nuances ontstaan, om te komen tot een architectuur die die complexiteit omarmt. En daar ga ik graag samen met jullie naar op zoek.

Voorgedragen op 6 februari 2026

Referenties

¹ Schaik, M. v. (2024, 12 9). Verloren in Vertaling: tussen ambacht en ambitie. Opgehaald van Archined: <https://www.archined.nl/2024/12/verloren-in-vertaling-tussen-ambacht-en-ambitie/>
Meijer, M. L. (2025). Fortuyn: On-Hollands, Mint Film Office.

² Schaik, M. v. (2023). What Architecture Does. An Embodied Approach Towards the Impact of the Built Environment. *Architecture Philosophy*, pp. 139-164.

³ Ulrich, R. (1984). View through a window may influence recovery from surgery. *Science, New Series*, pp. 420-421.

⁴ Turnovský, J. (2009 (org. 1984)). *Poetics of a wall projection*. London: Architectural Association.

⁵ Venturi, R. (1966). *Complexity and Contradiction in Architecture*. New York: MoMa.

⁶ Scott Brown, D., & Venturi, R. (2004). *Architecture as Signs and Systems: for a mannerist time*. Cambridge: The Belknap Press; Scott Brown, D., Venturi, R., & Izenour, S. (1972). *Learning from Las Vegas*. Cambridge: MIT Press; Venturi, R. (1966). *Complexity and Contradiction in Architecture*. New York: MoMa.

⁷ Yoshiharu Tsukamoto, M. K. (2010). *Behaviorology*. New York: Rizzoli.

